

ΚΕΦΑΛΑΙΟ ΠΡΩΤΟ ΟΙ ΦΥΛΕΣ ΤΟΥ ΚΟΥΝΕΛΙΟΥ

1.1 Η καταγωγή του κουνελιού

Το κατοικίδιο κουνέλι (*Oryctolagus cuniculus communis* ή *domesticus*) ανήκει ζωολογικά στο γένος ορυκτολαγών της οικογένειας λαγωιδών και ταξινομείται στο βασίλειο των ζώων ως εξής:

Βασίλειο	: Ζώων
Υποβασίλειο	: Μεταζώων
Συνομοταξία	: Σπονδυλωτών
Ομοταξία	: Θηλαστικών
Τάξη	: Λαγομόρφων (<i>Lagomorpha</i>)
Οικογένεια	: Λαγωιδών (<i>Leporidae</i>)
Υποοικογένεια	: <i>Leporinae</i>
Γένος	: <i>Oryctolagus</i> (Ορυκτολαγός)
Είδος	: <i>Cuniculus</i> (άγριο κουνέλι)
Είδος	: <i>Cuniculus communis</i> ή <i>domesticus</i> (κατοικίδιο κουνέλι)

Το κατοικίδιο κουνέλι κατάγεται από το άγριο κουνέλι (*Oryctolagus cuniculus*) των χωρών γύρω από τη Μεσόγειο Θάλασσα. Το κατοικίδιο κουνέλι προήλθε από την εξημέρωση του άγριου αυτού κουνελιού, που συνέβηκε πριν 2.000 χρόνια και πλέον στις χώρες γύρω από τη Μεσόγειο Θάλασσα. Από τις χώρες αυτές διαδόθηκε στις άλλες χώρες του Κόσμου.

Οι διάφορες φυλές⁽¹⁾ του κουνελιού, που υπάρχουν σήμερα, δημιουργήθηκαν με τους εξής τρεις βασικούς τρόπους:

- **Της μεταλλαγής.** Η μεταλλαγή είναι ένα φαινόμενο της γενετικής (επιστήμης της βιολογίας που ασχολείται με την κληρονομικότητα), κατά το οποίο οι κληρονομικές μονάδες, δηλαδή οι γόνιμοι που παράγουν ένα ορισμένο χαρακτηριστικό, π.χ. χρώμα ή τύπο τριχώματος, μεταβάλλονται και παράγουν ένα νέο διάφορο χαρακτηριστικό στα ζώα. Η μεταλλαγή σπάνια συμβαίνει, όταν όμως συμβεί δημιουργείται μια νέα φυλή. Παράδειγμα μεταλλαγών είναι οι φυλές Ρεξ και η φυλή Αγκύρας.
- **Της διασταύρωσης.** Οι φυλές έχουν διάφορα χαρακτηριστικά ή ιδιότητες. Με τη διασταύρωση δύο ή περισσότερων φυλών συν-

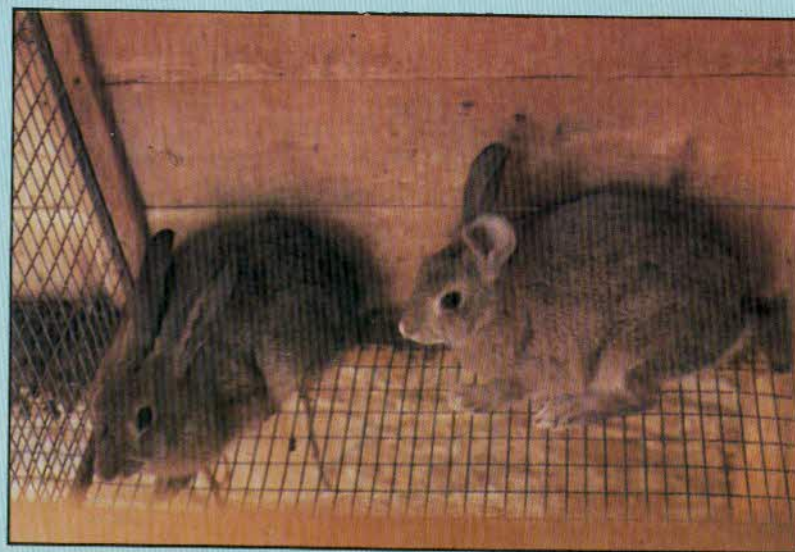
(1) **Φυλή (Breed):** Είναι πληθυσμός κουνελιών που έχει ορισμένες κληρονομούμενες μορφολογικές (μέγεθος και σχήμα σώματος, χρώμα τριχώματος κ.ά.) και φυσιολογικές (αριθμός νεογνών ανά γέννα, γαλακτοπαραγωγή κ.ά.) ιδιότητες με τις οποίες προσδιορίζεται και ξεχωρίζεται από άλλους πληθυσμούς.

δυάζονται τα χαρακτηριστικά τους και, έτσι, δημιουργείται μια νέα φυλή. Αρκετές φυλές δημιουργήθηκαν με τον τρόπο αυτό.

- **Της επιλογής.** Σε ένα πληθυσμό ζώων μιας φυλής μπορεί να συμβαίνει επιλογή των ζώων αναπαραγωγής, ως προς ένα ορισμένο χαρακτηριστικό, σε τέτοιο βαθμό, ώστε οι απόγονοί τους να διαφέρουν πολύ από τον αρχικό πληθυσμό. Παράδειγμα επιλογής είναι η φυλή Ερυθρά Νέας Ζηλανδίας.

Αυτοί οι τρόποι ή παραλλαγές και συνδυασμοί αυτών έχουν συμβεί φυσικά ή χρησιμοποιήθηκαν για τη δημιουργία των φυλών και των ποικιλιών του κουνελιού που υπάρχουν σήμερα. Στη δημιουργία των φυλών επέδρασαν και οι κλιματικές συνθήκες των διαφόρων χωρών.

Σήμερα υπάρχουν πάνω από 50 φυλές και αρκετές εκατοντάδες ποικιλίες⁽²⁾ σε όλο τον κόσμο, που διαφέρουν στο μέγεθος του σώματός τους, στο χρώμα και στο τύπο του τριχώματος και σε άλλα χαρακτηριστικά.



Εικ. 1.1. Αγριοκούνελα που έχουν πιαστεί στη Τήνο

(2) **Ποικιλία (Variety):** Είναι μια υποδιαίρεση της φυλής, που, ενώ έχει τα γενικά χαρακτηριστικά αυτής, διακρίνεται από ορισμένα ιδιαίτερα χαρακτηριστικά (π.χ. διαφοροποιήσεις στο χρώμα του τριχώματος κ.ά.)

Κρίνεται σκόπιμο να αναφερθεί ότι ο **λαγός** είναι ένα άλλο είδος και γένος (*Lepus europaeus*) της αυτής οικογένειας λαγιδών, που διαφέρει από το αγριοκούνελο. Ο λαγός έχει μακρότερα πόδια και μεγαλύτερα αυτιά από το αγριοκούνελο, κατασκευάζει τη φωλιά του μέσα σε τρύπες, σε στενά κοιλώματα του εδάφους και σε θάμνους, χωρίς να σκάβει τη γη και τα νεογνά του γεννιούνται με ανοικτούς οφθαλμούς και με τρίχωμα, σε αντίθεση με το αγριοκούνελο που σκάβει και κατασκευάζει τη φωλιά του μέσα στη γη και τα νεογνά του γεννιούνται με κλειστούς οφθαλμούς και χωρίς τρίχωμα, όπως του κατοικίδιου κουνελιού. Επιπλέον η σύζευξη μεταξύ λαγού και αγριοκουνελιού δεν είναι γόνιμη.

1.2 Οι φυλές των κουνελιών

Υπάρχουν περισσότερες από 50 φυλές κουνελιών, αλλά μόνο λίγες από αυτές χρησιμοποιούνται για εκμετάλλευση στη συστηματική κονικλοτροφία.

Οι φυλές του κουνελιού κατατάσσονται, ανάλογα με το μέγεθος του σώματός τους και της παραγωγικής κατεύθυνσης τους, σε κατηγορίες.

Ανάλογα με το μέγεθος του σώματός τους οι φυλές του κουνελιού κατατάσσονται σε:

- Μεγαλόσωμες, βάρους ενηλίκων πάνω από 5 χγρ. περίπου.
- Μέσου μεγέθους, βάρους ενηλίκων 3 -5 χγρ. περίπου.
- Μικρόσωμες, βάρους ενηλίκων 1-3 χγρ. περίπου.

Όσον αφορά το μέγεθος των φυλών και τη γενετησιακή ωρίμανση, οι μεγαλοσωμότερες φυλές είναι οψιμότερες από τι μικροσωμότερες που είναι πρωιμότερες.

Από την άποψη της παραγωγικής κατεύθυνσης οι φυλές του κουνελιού κατατάσσονται σε:

- Κρεοπαραγωγικές
- Γουνοπαραγωγικές
- Εριοπαραγωγικές

Οι πιο διαδεδομένες φυλές είναι οι εξής:

1.2.1. Η Λευκή Νέας Ζηλανδίας

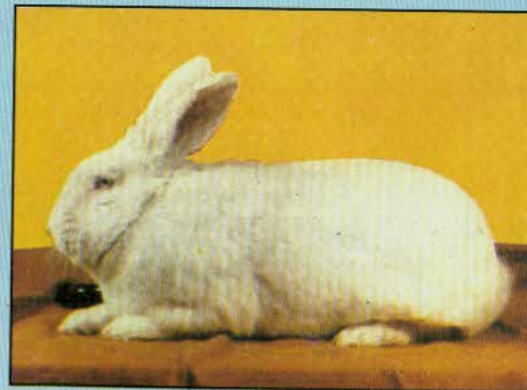
Η Λευκή Νέας Ζηλανδίας (*New Zealand White*) είναι αμερικανική φυλή και είναι μία από τις πιο διαδεδομένες φυλές στη συστηματική κονικλοτροφία για την παραγωγή κρέατος. Έχει χρώμα άσπρο και είναι μέσου μεγέθους. Τα ενήλικα αρσενικά έχουν βάρος 4 ως 5 χγρ. και τα θηλυκά 4,5 ως 5,5 χγρ. Είναι μία από τις πιο κατάλληλες φυλές για την παραγωγή κρέατος, λόγω των καλών ιδιοτήτων της. Η φυλή αυτή έχει τις εξής ιδιότητες:

- Μεγάλη ταχυαυξητική ικανότητα (αποκτά 1,8 ως 2,0 χγρ. ζωντανό βάρος σε ηλικία 8 εβδομάδων και 2,2 ως 2,5 χγρ. σε ηλικία 11 ως

12 εβδομάδων).

- Καλή εκμετάλλευση της τροφής (Συντελεστής εκμετάλλευσης της τροφής προς κρέας 3:1 ως 3,5 :1).
- Αυξημένη γονιμότητα.
- Μεγάλο μέγεθος τοκετομάδας (7-12 νεογνά ανά τοκετό).
- Υψηλή γαλακτοπαραγωγή.
- Αυξημένο μητρικό ένστικτο.
- Προσαρμοστικότητα στις τεχνητές συνθήκες εκτροφής (λόγω του πυκνού τριχώματος στο πέλμα δεν ενοχλείται από τα συρμάτινα δάπεδα των κλουβιών).
- Προσαρμοστικότητα στις διάφορες κλιματολογικές συνθήκες.
- Στρογγυλό και σαρκώδη μηρό και ευρεία και σαρκώδη ωμοπλάτη.
- Κρέας άσπρο.

Η φυλή αυτή είτε πολλαπλασιάζεται αμιγώς για την παραγωγή κουνελιών κρεοπαραγωγής είτε διασταυρώνεται με άλλες φυλές για την παραγωγή μιγάδων κουνελιών κρεοπαραγωγής. Στις διασταυρώσεις αυτές χρησιμοποιούνται ως θηλυκά εκείνα της φυλής Λευκής Νέας Ζηλανδίας, λόγω των καλών μητρικών ιδιοτήτων τους και ως αρσενικά εκείνα των άλλων φυλών.



Εικ. 1.2.1. Η Λευκή Νέας Ζηλανδίας

1.2.2. Η φυλή της Καλιφόρνιας

Η φυλή της Καλιφόρνιας (αμερικανική) έρχεται δεύτερη κατά σειρά σπουδαιότητας, μετά τη Λευκή Νέας Ζηλανδίας, για την παραγωγή κρέατος.

Είναι μέσου μεγέθους, με βάρος ενηλίκων 3,5 - 4,8 χγρ. Το χρώμα του τριχώματός της είναι άσπρο με μαύρες κηλίδες στα αυτιά, στη μύτη, στα πόδια και στην ουρά.

Πίνακας 1.2

Οι κυριότερες φυλές των κουνελιών και τα βασικά χαρακτηριστικά τους.

Φυλές	Χρωματισμοί τριχώματος	Κανονικό βάρος ενηλίκων -Χγρ.		Παραγωγική κατεύθυνση	Χώρα προέλευσης φυλής
		Αρσενικά	Θηλυκά		
Μεγαλόσωμες Γίγας της Φλάνδρας	Γκριζος με διάφορες αποχρώσεις	6,5	7,0	Κρέας, γουνόδερμα	Βέλγιο
Λευκός Γίγας Μπουσκά	Άσπρος	6,0	6,5	Κρέας, γουνόδερμα	Γαλλία
Γαλλικός Κριός	Φαιός	5,5	6,0	Κρέας	Γαλλία
Γίγας Σινσιλλά	Γκριζος με ασημέ- νιες αποχρώσεις	5,5	6,0	κρέας, γουνόδερμα	Γαλλία, Η.Π.Α., Μ. Βρεταννία
Γίγας Ισπανίας	Κοκκινόφαιο	5,5	6,0	Κρέας	Ισπανία
Μέσου μεγέθους Αργυρόχρωμη Καμπανίας	Αργυρόχρωμος	4,7	4,9	Κρέας, γουνόδερμα	Γαλλία
Λευκή Νέας Ζηλανδίας	Άσπρος	4,3	4,7	Κρέας	Η.Π.Α.
Κυανή Βιέννης	Κυανούς	4,5	4,7	Κρέας, γουνόδερμα	Αυστρία
Λευκή Βιέννης	Άσπρος	4,1	4,5	Κρέας, γουνόδερμα	Αυστρία
Ερυθρά Νέας Ζηλανδίας	Ερυθρόφαιος	4,0	4,3	Κρέας, γουνόδερμα	Η.Π.Α.
Πυρόξανθη Βουργουνδίας	Κιντρινόχρωμος	4,0	4,5	Κρέας	Γαλλία

Φυλές Ρεξ	Διάφοροι χρωματισμοί	4,0	4,5	Γουνόδερμα	Γαλλία, Γερμανία
Φυλή Αγκύρας	Άσπρος	4,0	4,5	Μαλλί	Γαλλία, Βρεταννία
Φυλή Καλιφόρνιας	Άσπρος με μαύρες κηλίδες στα άκρα	3,8	4,5	Κρέας	Η.Π.Α.
Ποικιλόχρωμη Γαλλίας (ή Ιαπωνική)	Ποικιλόχρωμος (μαύρος, άσπρος, γκριζος)	3,5	4,0	Εκθέσεις	Γαλλία
Φυλή Σινσιλλά (μέσου μεγέθους)	Γκριζος με ασημένες αποχρώσεις	3,5	3,7	Γουνόδερμα	Γαλλία
Βελγικός Λαγός	Φαιόμαυρος	3,5	3,7	Κρέας	Βέλγιο
Κυανή Μπεβεράν	Κυανούς	3,5	3,7	Γουνόδερμα	Βέλγιο
Μικρόσωμες Ποικιλόχρωμη Αγγλίας	Άσπρος με μαύρες κηλίδες	2,7	3,0	Εκθέσεις	Αγγλία
Φυλή Αβάνας	Μαύρος	2,7	3,0	Κρέας	Ολλανδία
Ολλανδική φυλή	Μαύρος και κυανούς, μαζί με άσπρο	2,7	3,0	Κρέας	Ολλανδία
Φυλή Ιμαλαΐων (ή Ρωσική)	Άσπρος, με μαύρα ή γαλάζια αυτιά	2,4	2,5	Γουνόδερμα	Ανατ. Ασίας
Πολωνική φυλή	Άσπρος	1,2	1,3	Γουνόδερμα	Βρεταννία

Έχει αναπτυγμένη και καλά κρεατομένη ράχη και μηρούς. Η αναλογία της σάρκας προς τα οστά είναι συνήθως καλύτερη από εκείνη της Λευκής Νέας Ζηλανδίας. Το χρώμα του κρέατος είναι άσπρο.

Η φυλή της Καλιφόρνιας πολλαπλασιάζεται είτε αμιγώς, για την παραγωγή κουνελιών κρεατοπαραγωγής, είτε διασταυρώνεται με άλλες φυλές για την παραγωγή μιγάδων κουνελιών κρεατοπαραγωγής, λόγω της συμβολής της στο σχηματισμό καλύτερου σφάγιου στα κουνέλια της πρώτης γενεάς (καλύτερη ανάπτυξη της οσφυϊκής χώρας και των μηρών και βελτίωση της αναλογίας σαρκόσ προς οστά). Στις διασταυρώσεις αυτές η φυλή της Καλιφόρνιας χρησιμοποιείται είτε ως πατρικός πληθυσμός, όταν διασταυρώνεται με τη Λευκή Νέας Ζηλανδίας, είτε ως μητρικός πληθυσμός όταν διασταυρώνεται με άλλες φυλές (Πυρόξανθη Βουργουνδίας, Αργυρόχρωμη Καμπανίας κ.ά.).



Εικ. 1.2.2. Η φυλή Καλιφόρνιας

1.2.3. Η Πυρόξανθη Βουργουνδίας

Η Πυρόξανθη Βουργουνδίας (Fauve de Bourgogne - γαλλική) είναι μια μέτρια κρεατοπαραγωγική φυλή, μέσου μεγέθους, με βάρος ενηλίκων 3,5 ως 5 χγρ. Το χρώμα του τριχώματος της είναι κιτρινόξανθο με κοιλιά άσπρη.

Η φυλή αυτή στη συστηματική κονικοτροφία χρησιμοποιείται συνήθως ως πατρικός πληθυσμός στις διασταυρώσεις με τις αμερικάνικες φυλές Λευκής Νέας Ζηλανδίας και Καλιφόρνιας. Οι απόγονοι από τη διασταύρωση αρσενικού Πυρόξανθης Βουργουνδίας με θηλυκά Λευκής Νέας Ζηλανδίας ή Καλιφόρνιας έχουν ομοίμορφους χρωματισμούς του άγριου κουνελιού και ειδικότερα:

– αργυρόχρωμος - τεφρός (σταχτός) από τη διασταύρωση με τη



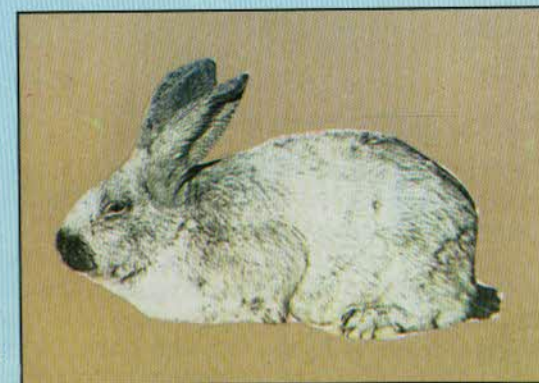
Εικ. 1.2.3. Η Πυρόξανθη Βουργουνδίας

φυλή της Καλιφόρνιας και – αργυρόχρωμος - ορφνός, (καστανός) από τη διασταύρωση με τη φυλή Λευκής Νέας Ζηλανδίας.

Οι χρωματισμοί αυτοί επιζητούνται από την κατανάλωση, όταν το σφάγιο διατίθεται με το δέρμα, λόγω της ομοιότητάς του με εκείνο του άγριου κουνελιού.

1.2.4. Η Αργυρόχρωμη Καμπανίας

Η Αργυρόχρωμη Καμπανίας (Argenté de Champagne - γαλλική) είναι μια μέτρια κρεατοπαραγωγική και πολύ καλή γουνοπαραγωγική φυλή, μέσου μεγέθους, με βάρος ενηλίκων 4 ως 5,5 χγρ. Το χρώμα του τριχώματός της είναι γκρίζο πολύ ανοικτό.



Εικ. 1.2.4. Η Αργυρόχρωμη Καμπανίας

