

ΥΠΟΥΡΓΕΙΟ ΑΓΡΟΤΙΚΗΣ ΑΝΑΠΤΥΞΗΣ & ΤΡΟΦΙΜΩΝ
ΓΕΝΙΚΗ Δ/ΝΣΗ ΤΡΟΦΙΜΩΝ
Δ/ΝΣΗ ΠΟΙΟΤΗΤΑΣ ΚΑΙ ΑΣΦΑΛΕΙΑΣ ΤΡΟΦΙΜΩΝ
ΠΕΡ/ΚΟ ΚΕΝΤΡΟ ΠΡΟΣΤΑΣΙΑΣ ΦΥΤΩΝ
ΠΟΙΟΤΙΚΟΥ ΚΑΙ ΦΥΤΟΥΓΕΙΟΝΟΜΙΚΟΥ ΕΛΕΓΧΟΥ
ΒΟΛΟΥ

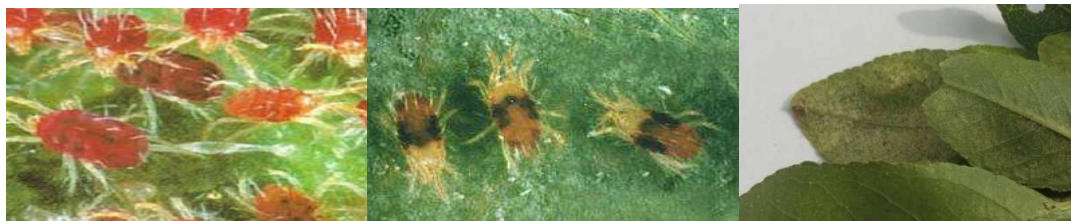
Ταχ.Δ/ση: Τορούτζια-Νικολαΐδη, 38334 Βόλος
Τηλ: 2421066525 - Fax: 2421069545

Η αλόγιστη χρήση φυτοφαρμάκων :
- βλάπτει την υγεία των καταναλωτών
- επιβαρύνει το περιβάλλον
- αυξάνει το κόστος παραγωγής

Πληροφορίες : Φωτοπούλου Αννέτα

ΑΜΥΓΔΑΛΙΑ Νο9/ 16-5-2019

ΑΜΥΓΔΑΛΙΑ ΑΚΑΡΕΑ-ΤΕΤΡΑΝΥΧΟΙ (*Tetranychus telarius*)



Διαπιστώσεις: Απο παρατηρήσεις στην ύπαιθρο και στο εργαστήριο φυτοπροστασίας της Υπηρεσίας μας διαπιστώθηκε η εμφάνιση των τετρανύχων στην αμυγδαλιά στους νομούς Μαγνησίας και Λάρισας και αναμένεται στις καλλιέργειες με αμυγδαλιές των νομών Φθιώτιδας, Καρδίτσας και Τρικάλων

Είναι πολύ μικρά αραχνίδια κιτρινοκόκκινα ή κόκκινα τα οποία εγκαθίστανται στην επιφάνεια των φύλλων.

Οι τετρανύχοι απομυζούν τους χυμούς από τα φύλλα με αποτέλεσμα αυτά να παίρνουν χρώμα κίτρινο - αργότερα κιτρινοκαστανό - τελικά ξηραίνονται και πέφτουν.

Οι καιρικές συνθήκες που επικρατούν είναι κατάλληλες για την ανάπτυξη των τετρανύχων.

Συστάσεις: Να γίνει άμεσα ψεκασμός στους αμυγδαλεώνες όπου διαπιστώνεται προσβολή από τους τετρανύχους με εγκεκριμένα για την καλλιέργεια φυτοπροστατευτικά σκευάσματα όπως: *paraffin oil, fatty acid potassium salt*. κ.α.

ΚΟΚΚΟΕΙΔΗ – ΨΩΡΕΣ (*Diaspis quadraspidiotus, Sphaerolecanium prunastri, Eulecanium persicae*, κ.λ.π.)



Διαπιστώσεις: Νεαρές έρπουσες προνύμφες βρέθηκαν πάνω σε νεαρούς κλαδίσκους και κλάδους σε αμυγδαλιές στους νομούς Μαγνησίας και Λάρισας από τα πιο πάνω κοκκοειδή.

Η παρουσία πολλών ξηρών ακραίων κλαδίσκων και κλάδων διαμέτρου έως 6 εκατοστών αυτή την εποχή είναι το συνηθισμένο σύμπτωμα από τα κοκκοειδή στους αμυγδαλεώνες καθώς και τα μελιτώδη αποχωρήματά τους. Οι ψώρες πολλαπλασιάζονται πολύ γρήγορα γιαυτό και θέλουν άμεση καταπολέμηση μόλις εμφανισθούν. Η σπουδαιότερη από τις ψώρες που προσβάλλει την αμυγδαλιά είναι η Σαν Ζοζέ που αν δεν καταπολεμηθεί μπορεί να ξεράνει τα δένδρα.

Συστάσεις: Να γίνει άμεσα καταπολέμηση στους αμυγδαλεώνες όπου διαπιστώνεται η προσβολή από τα κοκκοειδή με επιτρεπόμενα για την καλλιέργεια φυτοπροστατευτικά σκευάσματα όπως *Paraffin oil* κ.α.

ΔΑΚΤΥΛΙΟΕΙΔΗΣ ΚΥΛΙΑΔΩΣΗ ΤΩΝ ΠΥΡΗΝΟΚΑΡΠΩΝ(Prunus necrotic ringspotvirus,PNRSV)



Εικ.Π.Κ.Π.Φ.Βόλου.

Η ασθένεια παρουσιάζεται με γενική καχεξία του δένδρου κομμίωση και μωσαϊκώση στα φύλλα, ξήρανση φύλλων πτώση ανθέων, πτώση ανθοφόρων οφθαλμών, με αποτέλεσμα την μείωση της παραγωγής.

Είναι ιός ο οποίος μεταδίδεται με τον εμβολιασμό (με μοσχεύματα, εμβόλια),ακόμα και με την γύρη των ανθέων μολύνονται τα άνθη και οι καρποί με τον μολυσμένο σπόρο.

Συστάσεις: Για την αντιμετώπισή του δεν υπάρχουν θεραπευτικά μέτρα .

Προληπτικά συνίσταται 1) Αποφυγή εγκατάστασης του οπωρώνα σε περιοχή όπου ενδημεί η ασθένεια

2) Χρησιμοποίηση υγιούς πολλαπλασιαστικού υλικού.3)Σε ήδη προσβεβλημένο οπωρώνα, εφόσον ο αριθμός των μολυσμένων δένδρων είναι περιορισμένος ,εκρίζωση και καύση αυτών.

ΠΡΟΣΟΧΗ Σε κάθε περίπτωση να τηρούνται αυστηρά οι οδηγίες χρήσης των φυτοπροστατευτικών προϊόντων για την αναλογία χρήσης, συνδυαστικότητα, τον κίνδυνο φυτοτοξικότητας το διάστημα μεταξύ τελευταίας επέμβασης και συγκομιδής και τα μέτρα προστασίας για την αποφυγή δηλητηριάσεων.

Οι παραγωγοί που ενδιαφέρονται για τις γεωργικές προειδοποιήσεις της Αμυγδαλιάς να το δηλώσουν με ηλεκτρονικό μήνυμα στην Υπηρεσία μας στην ηλεκτρονική διεύθυνση email: pkpfpfevolou@minagric.gr

Όλα τα δελτία μας υπάρχουν στην ιστοσελίδα του Υπουργείου Αγροτικής Ανάπτυξης και Τροφίμων στο διαδίκτυο <http://www.minagric.gr/index.php/el/for-farmer/agricultural-warnings>

Ο Προϊστάμενος του Τμήματος

Δημήτριος Λύκας