

## ΥΠΟΥΡΓΕΙΟ ΑΓΡΟΤΙΚΗΣ ΑΝΑΠΤΥΞΗΣ &amp; ΤΡΟΦΙΜΩΝ

ΓΕΝΙΚΗ Δ/ΝΣΗ ΤΡΟΦΙΜΩΝ

Δ/ΝΣΗ ΠΟΙΟΤΗΤΑΣ ΚΑΙ ΑΣΦΑΛΕΙΑΣ ΤΡΟΦΙΜΩΝ

ΠΕΡ/ΚΟ ΚΕΝΤΡΟ ΠΡΟΣΤΑΣΙΑΣ ΦΥΤΩΝ

ΠΟΙΟΤΙΚΟΥ ΚΑΙ ΦΥΤΟΥΓΕΙΟΝΟΜΙΚΟΥ ΕΛΕΓΧΟΥ

ΒΟΛΟΥ

Ταχ. Δ/ση: Τορούτζια-Νικολαΐδη, 38334 Βόλος

Τηλ: 2421066525 - Fax: 2421069545

Η αλόγιστη χρήση φυτοφαρμάκων :

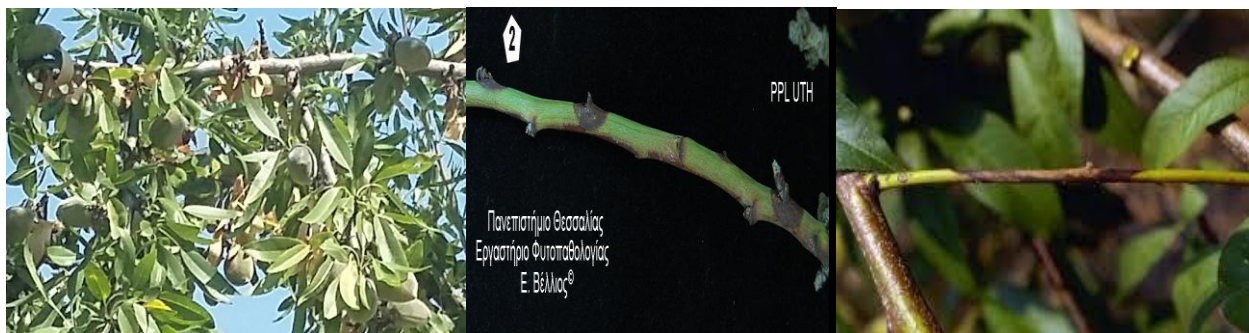
- βλάπτει την υγεία των καταναλωτών
- επιβαρύνει το περιβάλλον
- αυξάνει το κόστος παραγωγής

Πληροφορίες : Φωτοπούλου Αννέτα

ΑΜΥΓΔΑΛΙΑ Ν°12 /26-9-2019

## ΑΜΥΓΔΑΛΙΑ

## ΦΩΜΟΨΗ Η ΕΛΚΟΣ ΚΛΑΔΙΣΚΩΝ

*Phomopsis amygdali* (συν.*Fusicoccum amygdali*)

Εικ.1 Π.Κ,Π,Φ Βόλο

Προσβολή από *Fusicoccum amygdali*

Εικ.2

Εικ.3. Π.Κ,Π,Φ Βόλου

**Ενεργός παραμένει ο παθογόνος μύκητας** της Φώμοψης *phomopsis amygdali* (συν.*Fusicoccum amygdali*) στις Αμυγδαλιές.

Προσβολές παρατηρούνται από το παθογόνο σε Αμυγδαλεώνες της επαρχίας Ελασσόνας, στο Δομένικο και στο Συκούριο του Νομού Λάρισας μετά της βροχοπτώσεις των τελευταίων ημερών, καθώς επίσης και σε Αμυγδαλεώνες των Νομών Μαγνησίας, Καρδίτσας, και Φθιώτιδας, Οι καιρικές συνθήκες που επικρατούν είναι ευνοϊκές για την ανάπτυξη και την εξάπλωση της ασθένειας.

**ΣΥΜΠΤΩΜΑΤΑ:** Η ασθένεια προκαλεί ξήρανση των κλαδίσκων του έτους, νέκρωση των οφθαλμών και καστανές ακανόνιστες έως κυκλικές κηλίδες στα φύλλα. Η ζημιά ξεκινάει με τον σχηματισμό νεκρωτικής κηλίδας στη βάση ή γύρο από ένα οφθαλμό.

Σε μεγαλύτερους κλάδους και βραχίονες προκαλεί έλκη στα οποία και διαχειμάζει. Διαχειμάζει επίσης στα προσβεβλημένα φύλλα που πέφτουν στο έδαφος.

**Η εγκατάσταση του παθογόνου στους βλαστούς του έτους γίνεται κατά την περίοδο της πτώσης των φύλλων ή των ανθέων από τις ουλές αυτών.**

**ΣΥΝΘΗΚΕΣ ΑΝΑΠΤΥΞΗΣ:** Υγρός και βροχερός καιρός (κατά την βλαστική περίοδο-ανεξαρτήτου εποχής) είναι απαραίτητος για την πραγματοποίηση των μολύνσεων.

Οι θερμοκρασίες για την ανάπτυξη του μύκητα είναι 5-36°C (άριστη 27-29°C). Τα μολύσματα διασπείρονται με το νερό (βροχή, δρόσος) σε μικρές αποστάσεις, ενώ με τον άνεμο, τα έντομα και το πολλαπλασιαστικό υλικό σε μεγάλες αποστάσεις.

**ΚΑΤΑΠΟΛΕΜΙΣΗ:** Α) **Καλλιεργητικά μέτρα:** Αφαίρεση και καταστροφή με φωτιά όλων των προσβεβλημένων βλαστών (ανεξαρτήτου εποχής). Αυτό το μέτρο πρέπει να εφαρμόζεται από όλους τους καλλιεργητές της περιοχής μόλις εμφανισθούν τα συμπτώματα της ασθένειας, για την μείωση και εξάλειψη των εστιών του παθογόνου. Όταν τα προσβεβλημένα κλαδιά μετά την αφαίρεση παραμένουν στον Αμυγδαλεώνα ή ενσωματωθούν στο έδαφος αυτού αποτελούν εστίες για την πραγματοποίηση νέων μολύνσεων.

Να γίνει ψεκασμός με εκλεκτικά και εγκεκριμένα για την καλλιέργεια φυτοπροστατευτικά σκευάσματα. σε συνδυασμό με τη αντιμετώπιση της πολυστίγμωσης. *boscalid, Iprodione, pyraclostrobin (TRIGRAMM), Fenbuconazole* και επανάληψη του ψεκασμού μετά από βροχή. Καθοριστικός παράγοντας για τον ακριβή αριθμό και τον χρόνο που θα λάβουν χώρα οι επεμβάσεις είναι η εποχή και η διάρκεια των βροχοπτώσεων.

### ΠΟΛΥΣΤΙΓΜΩΣΗ (*Polystigma ochraceum*)



Εικ.4 5.6 ΠΚΠ.Φ Βόλου Προσβολή από ΠΟΛΥΣΤΙΓΜΩΣΗ (*Polystigma ochraceum*)

Συνεχίζεται η εμφάνιση της πολυστίγμωσης μετά τις βροχοπτώσεις με έντονες προσβολές σε Αμυγδαλώνες της επαρχίας Ελασσόνας Δομένικο, καθώς και σε άλλες περιοχές του Ν.Λαρισας, Ν. Μαγνησίας και Ν.Φθιώτιδας.

**ΚΑΤΑΠΟΛΕΜΗΣΗ:** Να γίνει ψεκασμός των δένδρων με εγκεκριμένα για την καλλιέργεια φυτοπροστατευτικά σκευάσματα όπως *tribasic copper sulfate* κ.α. Σε συνδυασμό με την καταπολέμηση της φώμοφης

### ΚΑΠΝΩΔΗΣ (*Capnodis tenebrionis*)



Εικ.7,8,9 Ακμαίο Καπνώδη και ξήρανση ολοκλήρου δέντρου που στις ρίζες του βρέθηκαν προνύμφες του εντόμου *Capnodis tenebrionis*

Πρόκειται για ένα μεγάλο μαύρο σκαθάρι με λευκή απόχρωση στη ράχη του. Η νεαρή προνύμφη μπαίνει στο λαιμό ή στη βάση μίας ρίζας και ανοίγει στοά. Το δένδρο εξασθενίζει σιγά - σιγά και ξηραίνεται. Τα εξασθενημένα δένδρα έχουν μεγαλύτερη ευπάθεια στον καπνώδη.

**ΣΥΣΤΑΣΕΙΣ:** Συνιστάται κάθε μέτρο που διατηρεί τα δένδρα σε καλή κατάσταση ζωηρότητας βλάστησης, όπως είναι η κατάλληλη λίπανση, άρδευση, και κλάδευση. Για την καταπολέμηση των προνυμφών του καπνώδη αυτή την εποχή, συνιστάται αμέσως μετά την συγκομιδή πότισμα γύρω από τον κορμό των δένδρων σε απόσταση 50 εκατοστών με σκόνη διαλύματος ισχυρού εντομοκτόνου.

### ΣΚΟΛΥΤΕΣ



*Scolytus amygdali*

Προσβολές από *Scolytus*

*Scolytus rugulosus*

Είναι μικρού μεγέθους έντομα τα οποία δημιουργούν μικρές τρύπες στον κορμό και στους κλάδους της αμυγδαλιάς ιδιαίτερα στα εξασθενημένα δένδρα, προκαλώντας έτσι το θάνατό τους. **Τα έντομα έχουν δύο γενεές το χρόνο, η πρώτη από μέσα Σεπτεμβρίου έως μέσα Οκτωβρίου και η δεύτερη από μέσα Απριλίου ως αρχές Ιουνίου.**

**ΣΥΣΤΑΣΕΙΣ:** Συνιστάται κάθε μέτρο που διατηρεί τα δένδρα σε καλή κατάσταση βλάστησης, όπως είναι η κατάλληλη λίπανση, άρδευση, και κλάδευση (αφαίρεση και καταστροφή με φωτιά των μισόξερων και προσβεβλημένων βλαστών ή κλάδων, καθώς και ολόκληρων ξερών δένδρων). Η καταπολέμηση με εντομοκτόνα επαφής μεγάλης διάρκειας και επιτρεπόμενα για να σκοτωθούν τα ενήλικα έντομα πριν μπουν μέσα στο φυτό, συνιστάται μόνο όταν διαπιστωθούν τα ακμαία έντομα στους βλαστούς και κλάδους των δένδρων.

**ΠΡΟΣΟΧΗ:** Σε κάθε περίπτωση να τηρούνται αυστηρά οι οδηγίες χρήσης των φυτοπροστατευτικών προϊόντων για την αναλογία χρήσης, συνδυαστικότητα, τον κίνδυνο φυτοτοξικότητας το διάστημα μεταξύ τελευταίας επέμβασης και συγκομιδής και τα μέτρα προστασίας για την αποφυγή δηλητηριάσεων.

**Οι παραγωγοί που ενδιαφέρονται για τις γεωργικές προειδοποιήσεις της Αμυγδαλιάς να το δηλώσουν με ηλεκτρονικό μήνυμα στην Υπηρεσία μας στην ηλεκτρονική διεύθυνση email: [rkprfpevolou@minagric.gr](mailto:rkprfpevolou@minagric.gr)**

Όλα τα δελτία μας υπάρχουν στην ιστοσελίδα του Υπουργείου Αγροτικής Ανάπτυξης και Τροφίμων στο διαδίκτυο <http://www.minagric.gr/index.php/el/for-farmer/agricultural-warnings.html>

**Ο Προϊστάμενος τμήματος**

Δημ. Λύκας