

Γ Ε Ω Ρ Γ Ι Κ Ε Σ Π Ρ Ο Ε Ι Δ Ο Π Ο Ι Η Σ Ε Ι Σ

ΠΕΡΙΟΧΗ ΚΕΝΤΡΙΚΗΣ ΕΛΛΑΔΟΣ * ΤΕΧΝΙΚΟ ΔΕΛΤΙΟ

ΥΠΟΥΡΓΕΙΟ ΑΓΡΟΤΙΚΗΣ ΑΝΑΠΤΥΞΗΣ & ΤΡΟΦΙΜΩΝ
ΓΕΝΙΚΗ Δ/ΝΣΗ ΤΡΟΦΙΜΩΝ
Δ/ΝΣΗ ΠΟΙΟΤΗΤΑΣ ΚΑΙ ΑΣΦΑΛΕΙΑΣ ΤΡΟΦΙΜΩΝ
ΠΕΡ/ΚΟ ΚΕΝΤΡΟ ΠΡΟΣΤΑΣΙΑΣ ΦΥΤΩΝ
ΠΟΙΟΤΙΚΟ ΚΑΙ ΦΥΤΟΥΓΕΙΟΝΟΜΙΚΟΥ ΕΛΕΓΧΟΥ
ΒΟΛΟΥ

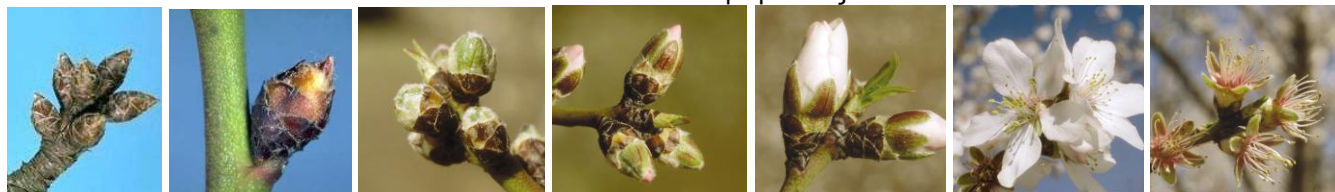
Ταχ.Δ/ση: Τορούτζια-Νικολαΐδη, 38334 Βόλος
Τηλ: 2421066525 - Fax: 2421069545

Η αλόγιστη χρήση φυτοφαρμάκων :
- βλάπτει την υγεία των καταναλωτών
- επιβαρύνει το περιβάλλον
- αυξάνει το κόστος παραγωγής

Πληροφορίες : Φωτοπούλου Αννέτα

ΑΜΥΓΔΑΛΙΑ 6/19-4-2021

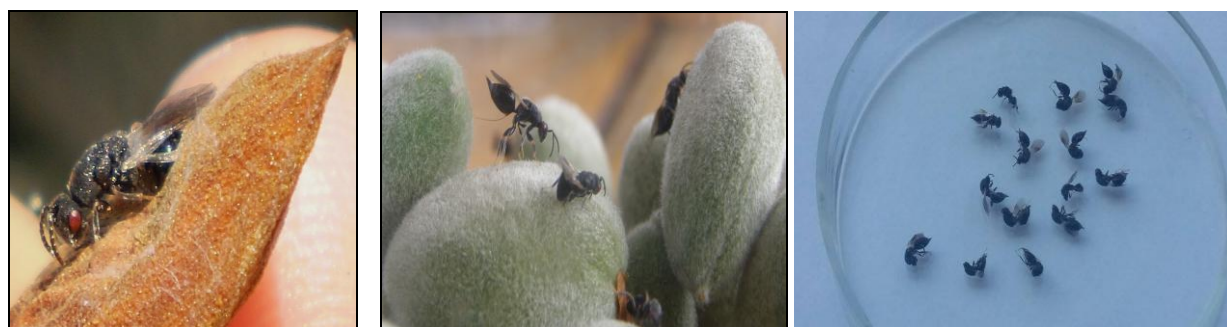
Βλαστικά Στάδια Αμυγδαλιάς



A Διάπαυση πετάλων
B Διόγκωση οφθαλμών
C Πράσινη Κορυφή
D Ροζ Κορυφή -Λευκή
E
F Πλήρης άνθηση
G Πτώση

Από παρατηρήσεις διαπιστώθηκε ότι στις πρώιμες και όψιμες περιοχές των Ν. Μαγνησίας και Λάρισας, Καρδίτσας και Φθιώτιδας ολοκληρώθηκε ο σχηματισμός του καρπού..

ΕΥΡΥΤΟΜΟ ΑΜΥΓΔΑΛΙΑΣ (*Eurytoma Amygdali*)



Ακμαία του Ευρυτόμου Εικ. Π.Κ.Π.Φ Βόλου

Το ευρύτομο είναι ο σημαντικότερος εχθρός της αμυγδαλιάς, έχει μία γενεά το έτος και προκαλεί μεγάλη απώλεια της παραγωγής. Μοιάζει με μαύρο φτερωτό μυρμήγκι, διαχειμάζει ως ανεπτυγμένη προνύμφη μέσα στα προσβεβλημένα αμύγδαλα, που συνήθως παραμένουν μουμιοποιημένα στο δένδρο.

ΔΙΑΠΙΣΤΩΣΕΙΣ: Από παρατηρήσεις σε εντομολογικούς κλωβούς υπαίθρου διαπιστώθηκε ότι συνεχίζεται η έξοδος του ευρυτόμου στις πρώιμες και όψιμες περιοχές του Ν. Μαγνησίας. Συνεχίζεται η έξοδος του ευρυτόμου στο Καλαμάκι, Καστρί, Αμυγδαλή, Νίκαια Ν. Λάρισας, στο Συκούριο στον Αμπελώνα και στο Δομένικο Ελασσόνας.

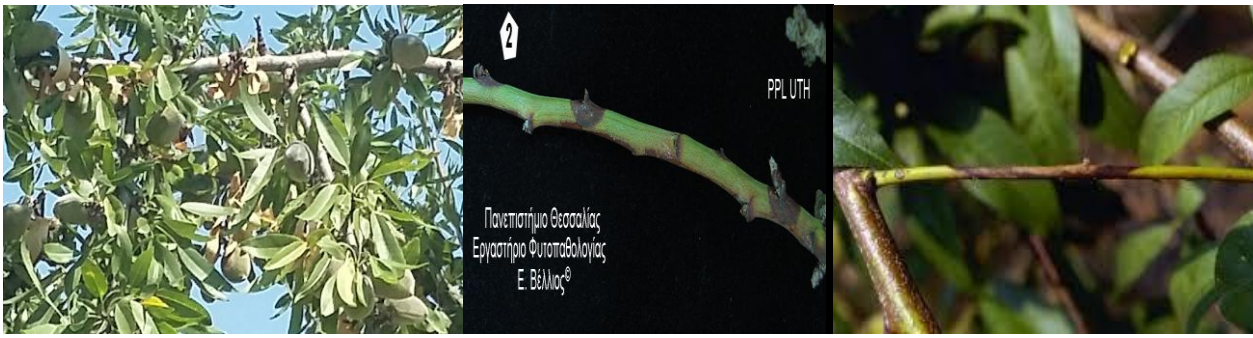
ΣΥΣΤΑΣΕΙΣ:- Να συνεχισθούν οι ψεκασμοί στις πρώιμες και όψιμες περιοχές των Νομών. Μαγνησίας, Λάρισας, Καρδίτσας και Φθιώτιδας για την καταπολέμηση του ευρυτόμου της Αμυγδαλιάς.. Επανάληψη των ψεκασμών ανά 7-8 ημέρες μέχρι και την σκλήρυνση του ενδοκαρπίου. Οι ψεκασμοί να γίνονται κατά τις μεσημβρινές ώρες της ημέρας, που έχουμε την μεγαλύτερη ηλιοφάνεια και υψηλότερες θερμοκρασίες, διότι τότε έχουμε τη μεγαλύτερη έξοδο των ακμαίων του ευρυτόμου.

Δεν ψεκάζουμε τις ημέρες που ο καιρός είναι νεφελώδης καθώς .και ώρες της ημέρας με συννεφιά. διότι δεν έχουμε έξοδο του εντόμου.

Φυτοπροστατευτικά σκευάσματα: Εγκεκριμένα και επιτρεπόμενα για την Αμυγδαλιά φυτοπροστατευτικά σκευάσματα

ΦΩΜΟΨΗ Η ΕΛΚΟΣ ΚΛΑΔΙΣΚΩΝ

Phomopsis amygdali (συν.*Fusicoccum amygdali*)



Εικ.1 Π.Κ,Π,Φ Βόλο
από *Fusicoccum amygdali*

Εικ,2

Εικ3. Π.Κ,Π,Φ Βόλου Προσβολή

Συνεχίζεται η παρουσία της Φύμοψης *rhomopsis amygdali* (συν.*Fusicoccum amygdali*) στις Αμυγδαλιές. Προσβολές παρατηρούνται σε καλλιέργειες στους νομούς Μαγνησίας και Λάρισας.

ΣΥΜΠΤΩΜΑΤΑ: Η ασθένεια προκαλεί ξήρανση των κλαδίσκων του έτους, νέκρωση των οφθαλμών και καστανές ακανόνιστες έως κυκλικές κηλίδες στα φύλλα. Η ζημιά ξεκινάει με τον σχηματισμό νεκρωτικής κηλίδας στη βάση ή γύρο από ένα οφθαλμό.

Σε μεγαλύτερους κλάδους και βραχίονες προκαλεί έλκη στα οποία και διαχειμάζει. Διαχειμάζει επίσης στα προσβεβλημένα φύλλα που πέφτουν στο έδαφος.

Η εγκατάσταση του παθογόνου στους βλαστούς του έτους γίνεται κατά την περίοδο της πτώσης των φύλλων ή των ανθέων από τις ουλές αυτών.

ΣΥΝΘΗΚΕΣ ΑΝΑΠΤΥΞΗΣ: Υγρός και βροχερός καιρός (κατά την βλαστική περίοδο) είναι απαραίτητος για την πραγματοποίηση των μολύνσεων.

Οι θερμοκρασίες για την ανάπτυξη του μύκητα είναι 5-36°C (άριστη 27-29°C). Τα μολύσματα διασπείρονται με το νερό (βροχή, δρόσος) σε μικρές αποστάσεις, ενώ με τον άνεμο, τα έντομα και το πολλαπλασιαστικό υλικό σε μεγάλες αποστάσεις.

ΚΑΤΑΠΟΛΕΜΙΣΗ: Α) Καλλιεργητικά μέτρα: Αφαίρεση και καταστροφή με φωτιά όλων των προσβεβλημένων βλαστών (ανεξαρτήτου εποχής). Αυτό το μέτρο πρέπει να εφαρμόζεται από όλους τους καλλιεργητές της περιοχής μόλις εμφανισθούν τα συμπτώματα της ασθένειας, για την μείωση και εξάλειψη των εστιών διαχείμασης του παθογόνου.

Να γίνει ψεκασμός με εκλεκτικά και εγκεκριμένα για την καλλιέργεια φυτοπροστατευτικά σκευάσματα. σε συνδυασμό με τη αντιμετώπιση της πολυστίγμωσης.

ΠΟΛΥΣΤΙΓΜΩΣΗ (*Polystigma ochraceum*)



Εικ.4 5.6 ΠΚΠ.Φ Βόλου Προσβολή από ΠΟΛΥΣΤΙΓΜΩΣΗ (*Polystigma ochraceum*)

Αναμένεται η εμφάνιση της πολυστίγμωσης μετά τις βροχοπτώσεις σε Αμυγδαλεώνες του Ν. Μαγνησίας (Ν. Αγχιάλος, Κανάλια) καθώς και σε περιοχές του Ν. Λάρισας και Ν. Φθιώτιδας.

ΚΑΤΑΠΟΛΕΜΗΣΗ: Να γίνει ψεκασμός των δένδρων με εγκεκριμένα για την καλλιέργεια φυτοπροστατευτικά σκευάσματα.

ΠΡΟΣΟΧΗ Σε κάθε περίπτωση να τηρούνται αυστηρά οι οδηγίες χρήσης των φυτοπροστατευτικών προϊόντων για την αναλογία χρήσης, συνδυαστικότητα, τον κίνδυνο φυτοτοξικότητας το διάστημα μεταξύ τελευταίας επέμβασης και συγκομιδής και τα μέτρα προστασίας για την αποφυγή δηλητηριάσεων.

Οι παραγωγοί που ενδιαφέρονται για τις γεωργικές προειδοποιήσεις της αμυγδαλιάς να το δηλώσουν με ηλεκτρονικό μήνυμα στην Υπηρεσία μας στην ηλεκτρονική διεύθυνση email: pkrfpfefolou@minagric.gr

Όλα τα δελτία μας υπάρχουν στην ιστοσελίδα του Υπουργείου Αγροτικής Ανάπτυξης και Τροφίμων στο διαδίκτυο <http://www.minagric.gr/index.php/el/for-farmer/agricultural-warnings>

Η Προϊστάμενη του Τμήματος

Φωτοπούλου Άννετα