



Τ. Δ. : Τέρμα Αμυνταίου – Άγιος Λουκάς

Τ. Κ. : 651 10 Τ.Θ.: 1235

Τηλ. : 2510 600431, 2510 245684.

E mail dpvrgiotou@minagric.gr

Το παρόν δελτίο εκδίδεται μόνο ηλεκτρονικά σε συνεργασία με τις ΔΑΟΚ ΑΜΘ και τη ΔΑΟΚ Σερρών.

No 01/03-02-2021

Πληροφορίες : Δ. Πυργιώτου, Θ. Μαρκόπουλος, Θ. Γεωργιάδου.

ΑΜΠΕΛΙ

ΑΣΘΕΝΕΙΕΣ ΞΥΛΟΥ

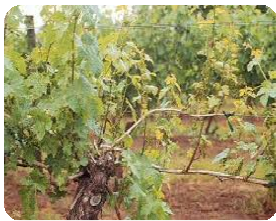
Κατά τη διάρκεια αυτής της περιόδου επιβάλλεται η αντιμετώπιση των ασθενειών ξύλου όπως η ευτυπίωση και η ίσκα. Σημειώνεται ότι οι ασθένειες ξύλου του αμπελιού παρουσιάζουν ορισμένα κοινά συμπτώματα και έτσι μπορεί να προκληθεί σύγχυση με άλλες ασθένειες. Επίσης οι ασθένειες αυτές συχνά γίνονται αντιληπτές σε προχωρημένο στάδιο (άνοιξη - καλοκαίρι) με κύρια συμπτώματα την καχεκτική βλάστηση ή την ξήρανση βραχίονα. Η αντιμετώπισή τους, όμως, επιβάλλεται να λαμβάνει χώρα κατά την χειμερινή περίοδο, εφαρμόζοντας τα παρακάτω μέτρα.

Οι αμπελουργοί πρέπει να σημαδεύουν τα προσβεβλημένα πρέμνα από το καλοκαίρι, ώστε κατά την εφαρμογή των κλαδεμάτων να τα κλαδεύουν στο τέλος, αποφεύγοντας έτσι να προκαλούν νέες μολύνσεις. Τα κλαδέματα είναι προτιμότερο να γίνονται προς το τέλος Φεβρουαρίου με ξηρό καιρό, εξειδικεύοντας, βεβαίως, ανάλογα με τις τοπικές συνθήκες που επικρατούν σε κάθε περιοχή. Σε κάθε περίπτωση εφιστάται η προσοχή των αμπελουργών στην απολύμανση των κλαδευτικών εργαλείων με οινόπνευμα ή υδατικό διάλυμα χλωρίνης 10%. Επισημαίνεται ότι πρώτα κλαδεύονται τα υγιή πρέμνα και στο τέλος τα «ύποπτα» τα οποία έχουν επισημανθεί κατάλληλα από τα μέσα της προηγούμενης καλλιεργητικής περιόδου. Τα «ύποπτα» πρέμνα κλαδεύονται μέχρι να φανεί υγιές ξύλο. Κατά το κλάδεμα των «ύποπτων» πρέμνων, η απολύμανση των εργαλείων πρέπει να γίνεται συχνότερα και πιο σχολαστικά π.χ. εάν δηλαδή κοπεί ή αφαιρεθεί βραχίονας με καστανούς μεταχρωματισμούς ή έλκη, θα πρέπει, άμεσα, να γίνεται απολύμανση των εργαλείων. Στις μεγάλες τομές να γίνεται επάλειψη με κατάλληλο προστατευτικό προϊόν (αλοιφή κλαδέματος) ή να ακολουθεί, αμέσως μετά το κλάδεμα, ψεκάσμος με ένα εγκεκριμένο φυτοπροστατευτικό σκεύασμα σύμφωνα με τις οδηγίες που παρέχονται στα πλαίσια της συνταγογράφησης. Τέλος, τονίζεται ότι τα προσβεβλημένα τμήματα του ξύλου που έχουν αφαιρεθεί θα πρέπει να καταστρέφονται με καύση, εξυπακούεται με την τήρηση όλων των απαραίτητων προφυλάξεων.

Ειδικότερα:

Ευτυπίωση

Μυκητολογική ασθένεια ξύλου που προκαλεί νεκρώσεις βραχιόνων ή και ολόκληρων πρέμνων. Κατά το κλάδεμα παρατηρούνται καστανόμαυροι πλευρικοί μεταχρωματισμοί στις τομές των βραχιόνων. Την άνοιξη πολλοί οφθαλμοί δε βλαστάνουν ή δίνουν καχεκτικούς βλαστούς με μικρά χλωρωτικά και παραμορφωμένα φύλλα, μικρά μεσογονάτια διαστήματα και στη συνέχεια παράγουν αραιόραγους



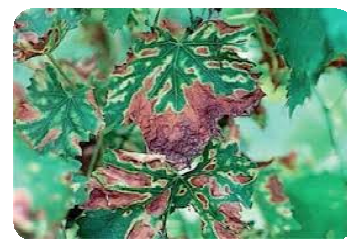
βότρες και μειωμένη παραγωγή. Επισημαίνεται η απαραίτητη προσοχή ώστε να μην συγχέονται τα συμπτώματα στην βλάστηση με συμπτώματα ώσεων της αμπέλου.

(πηγή: eclass.hmu.gr)

Ίσκα

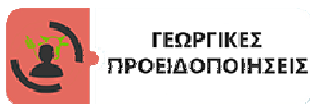
Μυκητολογική ασθένεια που προσβάλλει το εγκάρδιο ξύλο κυρίως συνηθέστερα σε πρέμνα μεγάλης ηλικίας και πιο σπάνια σε νεαρά. Κατά το κλάδεμα παρατηρούνται καστανοί μεταχρωματισμοί στο κέντρο του ξύλου. Το προσβεβλημένο ξύλο είναι μαλακό, εύθρυπτο και σπογγώδες. Το καλοκαίρι εμφανίζεται χαρακτηριστική περιφερειακή και μεσονεύρια χλώρωση στα φύλλα και εν συνεχεία ξήρανση. Σε έντονη προσβολή παρατηρείται ξήρανση των κληματίδων, των βραχιόνων ή και ολόκληρων των πρέμνων.

(πηγή: agroepirus.gr).



- ✚ Οι καλλιεργητές μπορούν να συμβουλευτούν για τα εγκεκριμένα φυτοπροστατευτικά προϊόντα ανά καλλιέργεια και παθογόνο την ηλεκτρονική διεύθυνση του Υπ.Α.Α.Τ. http://www.minagric.gr/syspest/syspest_bfuncs_crops.aspx
- ✚ Αποστολή του δελτίου στην ηλεκτρονική διεύθυνση των ενδιαφερομένων μπορεί να γίνει μετά από αίτημα τους στις ηλεκτρονικές διευθύνσεις dpvrgiotou@minagric.gr, thmarkopoulos@minagric.gr, thgeorgiadou@minagric.gr,
- ✚ το δελτίο αναρτάται στην ιστοσελίδα του Υπουργείου Αγροτικής Ανάπτυξης & Τροφίμων

www.minagric.gr



Η Προϊσταμένη Τμήματος

Μαρία Ηλιάδου