



Τ. Δ. : Τέρμα Αμυνταίου – Άγιος Λουκάς  
 Τ. Κ. : 651 10 Τ.Θ.: 1235  
 Τηλ. : 2510 600431, 2510 245684  
 Fax: 2510 600430  
 E mail : [dpyrgiotou@minagric.gr](mailto:dpyrgiotou@minagric.gr)

Το παρόν δελτίο εκδίδεται μόνο ηλεκτρονικά σε συνεργασία με τις ΔΑΟΚ ΑΜΘ και τη ΔΑΟΚ Σερρών

**No 28 /02-07-2021**

Πληροφορίες : Δήμητρα Πυργιώτου, Θεόδωρος Μαρκόπουλος, Θεοδώρα Γεωργιάδου και κατά τύπους ΔΑΟΚ.

### 5<sup>ο</sup> Τεχνικό Δελτίο Γεωργικών Προειδοποιήσεων για την αντιμετώπιση των σημαντικότερων εχθρών των πυρηνόκαρπων

#### **Κηλιδόπτερη δροσόφιλα (*Drosophila suzukii*)**

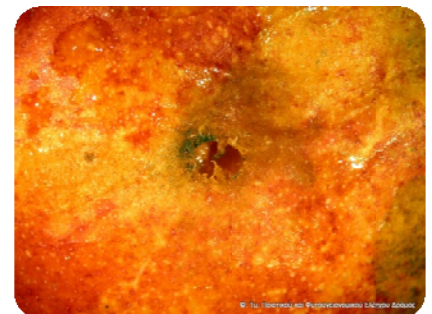


Από τα στοιχεία του δικτύου των παγίδων σε ροδακινιές στο ν. Δράμας παρατηρείται αύξηση των συλλήψεων του εντόμου της κηλιδόπτερης δροσόφιλας σε τροφικές παγίδες.

(Φωτογραφίες: ΔΑΟΚ Δράμας/Τμ. Ποιοτικού & Φυτοϋγειονομικού Ελέγχου)

Οι ροδακινοπαραγωγοί θα πρέπει να ελέγχουν τακτικά και προσεκτικά τα δένδρα τους για τυχόν ύποπτες προσβολές, ιδιαίτερως σε κτήματα με ιστορικό προσβολών. Η διαπίστωση της προσβολής και των σχετικών συμπτωμάτων είναι αρκετά δύσκολη. Η καταστροφή των καρπών προκαλείται από την τροφική δραστηριότητα της προνύμφης καθώς και από τη δευτερογενή ανάπτυξη μυκήτων και βακτηρίων που επιτείνουν τη ζημιά (όπως μονίλια). Σε σύντομο χρονικό διάστημα μετά τη προσβολή παρατηρείται κατάρρευση των καρπών.

Όπου παρατηρούνται προσβολές συνιστάται να γίνει ένας ψεκασμός με ένα κατάλληλο και εγκεκριμένο φυτοπροστατευτικό προϊόν για την κηλιδόπτερη δροσόφιλα κυρίως σε όψιμες ποικιλίες, **επιλέγοντας αυτά που έχουν όσο το δυνατό λιγότερες ημέρες υπολειμματικής διάρκειας τελευταίας επέμβασης πριν τη συγκομιδή**.



Συνδυασμός καλλιεργητικών μέτρων και χημικής καταπολέμησης όπου απαιτείται δίνει τα καλύτερα αποτελέσματα.

Οι ψεकाσμοί πρέπει να είναι επιμελημένοι με διαβροχή όλης της φυλλικής επιφάνειας και στα ψηλά τμήματα των δένδρων.

Οι καλλιεργητές μπορούν να συμβουλευούνται για τα εγκεκριμένα φυτοπροστατευτικά προϊόντα ανά καλλιέργεια και παθογόνο στην ηλεκτρονική διεύθυνση του Υπ.Α.Α.Τ.

*Οι παραγωγοί θα πρέπει να γνωρίζουν ότι δεν υπάρχει απόλυτη συσχέτιση του αριθμού συλλήψεων στις παγίδες με την ένταση των προσβολών. Οι φερομονικές παγίδες μας παρέχουν πληροφορίες για την εξέλιξη του κύκλου ζωής των εντόμων εχθρών. Για τη λήψη απόφασης για ψεκασμό θα πρέπει επιπλέον να λαμβάνεται υπόψη η επιτόπια παρατήρηση για ύπαρξη αυγών και προνυμφών, το ιστορικό των προηγούμενων ετών των συγκεκριμένων αγρών καθώς και το φαινολογικό στάδιο που βρίσκεται η καλλιέργεια.*

Η εφαρμογή γεωργικών φαρμάκων πρέπει να γίνεται από κατόχους πιστοποιητικού γνώσεων Ο.Χ.Γ.Φ.

Να εφαρμόζονται οι οδηγίες χρήσης με έμφαση στη δοσολογία, συνδυαστικότητα και την τήρηση μέτρων προστασίας του ψεκαστή.

Οι καλλιεργητές μπορούν να συμβουλευούνται για τα εγκεκριμένα φυτοπροστατευτικά προϊόντα ανά καλλιέργεια και παθογόνο την ηλεκτρονική διεύθυνση του Υπ.Α.Α.Τ.

[http://www.minagric.gr/syspest/syspest\\_bfuncs\\_crops.aspx](http://www.minagric.gr/syspest/syspest_bfuncs_crops.aspx)

Αποστολή του δελτίου στην ηλεκτρονική διεύθυνση των ενδιαφερομένων μπορεί να γίνει μετά από αίτημα τους στις ηλεκτρονικές διευθύνσεις [dpyrgiotou@minagric.gr](mailto:dpyrgiotou@minagric.gr), [thmarkopoulos@minagric.gr](mailto:thmarkopoulos@minagric.gr), [thgeorgiadou@minagric.gr](mailto:thgeorgiadou@minagric.gr).

Το δελτίο αναρτάται στην ιστοσελίδα του Υπουργείου Αγροτικής Ανάπτυξης & Τροφίμων

[www.minagric.gr](http://www.minagric.gr)  ΓΕΩΡΓΙΚΕΣ ΠΡΟΕΙΔΟΠΟΙΗΣΕΙΣ

Το παρόν δελτίο παρέχεται και διά μέσω της εφαρμογής **i-agric** του Υπουργείου Αγροτικής Ανάπτυξης & Τροφίμων για κινητά τηλέφωνα.

Η Προϊσταμένη Τμήματος

κ.α.α.

Δήμητρα Πυργιώτου