



ΥΠΟΥΡΓΕΙΟ
ΑΓΡΟΤΙΚΗΣ ΑΝΑΠΤΥΞΗΣ & ΤΡΟΦΙΜΩΝ
ΓΕΝΙΚΗ ΔΙΕΥΘΥΝΣΗ ΤΡΟΦΙΜΩΝ
Δ/ΝΣΗ ΠΟΙΟΤΗΤΑΣ & ΑΣΦΑΛΕΙΑΣ ΤΡΟΦΙΜΩΝ
ΠΕΡΙΦΕΡΕΙΑΚΟ ΚΕΝΤΡΟ
ΠΡΟΣΤΑΣΙΑΣ ΦΥΤΩΝ, ΠΟΙΟΤΙΚΟΥ &
ΦΥΤΟΥΓΤΕΙΟΝΟΜΙΚΟΥ ΕΛΕΓΧΟΥ ΑΧΑΪΑΣ
Πανεπιστημίου 334, 264 43 ΠΑΤΡΑ
Τηλ.: 2610.428.098, Fax: 2610.623.238
Email: pkpfpatr@minagric.gr, pkpfpatr-gp@minagri.gr

Πληροφορίες:
Πέττας Νίκος, Γεωπόνος PhD, MBA, MSc

Δελτίο
Γεωργικών Προειδοποιήσεων
Φυτοπροστασίας

ΑΜΠΕΛΙ
Ν° 1 / 08-02-2019

Για τις περιοχές:
ΑΙΤΩΛ/ΝΙΑΣ, ΑΧΑΪΑΣ, ΗΛΕΙΑΣ,
ΜΕΣΣΗΝΙΑΣ, ΚΕΦΑΛΛΗΝΙΑΣ,
ΖΑΚΥΝΘΟΥ, ΙΘΑΚΗΣ

ΧΕΙΜΕΡΙΝΕΣ ΕΠΕΜΒΑΣΕΙΣ ΦΥΤΟΠΡΟΣΤΑΣΙΑΣ

ΝΕΚΡΩΣΗ ΒΡΑΧΙΟΝΩΝ / ΕΥΤΥΠΩΣΗ

Ζημιά / Συμπτώματα: Την άνοιξη, η βλάστηση των ασθενών βραχιόνων είναι καθηλωμένη και παρουσιάζει βραχυγονάτωση καθώς και παραμόρφωση, σμίκρυνση και κιτρίνισμα των φύλλων της. Παρουσιάζονται έλκη στους βραχίονες και τον κορμό, γύρω από παλιές τομές κλαδέματος. Η ασθένεια οδηγεί αρχικά σε ξήρανση κάποιων κλάδων και σταδιακά ολόκληρου του πρέμνου. Σε εγκάρσια τομή του βραχίονα εμφανίζεται τμηματική, "δίκην" κυκλικού τομέα, ξήρανση του ξύλου.

Συνθήκες Μόλυνσης: Τα μολύσματα ελευθερώνονται μετά από βροχή από ξερά, προσβεβλημένα πρέμνα αμπελιού και εισέρχονται από φρέσκιες τομές κλαδέματος.

ΙΣΚΑ

Ζημιά / Συμπτώματα: Πρόκειται για χρόνια ασθένεια του ξύλου. Περισσότερο προσβάλλονται τα ηλικιωμένα πρέμνα. Προσβάλλεται το εγκάρδιο ξύλο του πρέμνου. Τα πρώτα συμπτώματα εμφανίζονται στα κατώτερα φύλλα των κληματίδων με μεσονεύριες χλωρώσεις που στη συνέχεια συνενώνονται αφήνοντας μόνο μια πράσινη λωρίδα κατά μήκος των κύριων νευρώσεων. Το καρδιόξυλο είναι εύθρυπτο, έχει σπογγώδη υφή και χρώμα ώχρας. Πολύ συχνό είναι και το σύμπτωμα της αποπληξίας.

Συνθήκες Μόλυνσης: Η μόλυνση γίνεται από τις τομές κλαδέματος από μολύσματα που παράγονται πάνω σε προσβεβλημένα πρέμνα ή και σε άλλα οπωροφόρα ή δασικά δένδρα.

ΒΑΚΤΗΡΙΑΚΗ ΝΕΚΡΩΣΗ (ΤΣΙΛΙΚ – ΜΑΡΑΖΙ)

Ζημιά / Συμπτώματα: Προσβάλλει κυρίως τα αγγεία του ξύλου. Παρατηρείται καθυστερημένη και μονόπλευρη έκπτυξη των οφθαλμών ή νέκρωση κεφαλών την άνοιξη. Στους βλαστούς, στους μίσχους των φύλλων και στη ράχη των σταφυλιών σχηματίζονται ενδογενή, επιμήκη, καστανόμαυρα έλκη. Το πιο χαρακτηριστικό σύμπτωμα είναι ο καστανός μεταχρωματισμός των αγγείων του ξύλου. Με υγρή και βροχερή άνοιξη μπορεί να εμφανιστεί γωνιώδης καστανή κηλίδωση του ελάσματος των τρυφερών φύλλων.

Συνθήκες Μόλυνσης: Το βακτήριο επιβιώνει στα αγγεία του ξύλου των ασθενών πρέμων και μεταδίδεται κυρίως με το κλάδεμα. Η μετάδοση σε αμόλυντες περιοχές γίνεται με το προσβεβλημένο πολλαπλασιαστικό υλικό. Η ασθένεια ευνοείται όταν το κλάδεμα γίνεται κατά την περίοδο Νοεμβρίου-Ιανουαρίου και από τον υγρό και βροχερό καιρό.

ΦΟΜΟΨΗ

Ζημιά / Συμπτώματα: Προσβάλλει κυρίως τις κληματίδες, τις κεφαλές, τους βραχίονες και τα φύλλα των πρέμων. Μέσα σε 15 ημέρες από την έκπτυξη των βλαστών στα κατώτερα μεσογονάτια διαστήματα παρατηρούνται μαύρες κηλίδες που αργότερα νεκρώνονται. Κατά την διάρκεια της γρήγορης ανάπτυξης παρουσιάζονται σχισίματα και αποκτούν φελλώδη όψη. Το φθινόπωρο οι προσβεβλημένες κληματίδες αποκτούν λευκό χρώμα και η επιφάνειά τους γεμίζει από σφαιροειδή σωμάτια. Στα φύλλα παρατηρούνται μικρές γωνιώδεις νεκρωτικές κηλίδες και νεκρώσεις στους μίσχους. Παρατηρείται επίσης κακή έκπτυξη των οφθαλμών και νέκρωση των κεφαλών.

Συνθήκες Μόλυνσης: Τα μαύρα καρποφόρα όργανα του παθογόνου διαχειμάζουν στο προσβεβλημένο ξύλο (κληματίδες, βραχίονες, κορμούς). Με τις βροχές μεταφέρονται στους κοντινούς ευαίσθητους ιστούς. Η ασθένεια ευνοείται με παρατεταμένο υγρό και βροχερό καιρό.

ΜΕΤΡΑ ΑΝΤΙΜΕΤΩΠΙΣΗΣ ΑΣΘΕΝΕΙΩΝ ΞΥΛΟΥ

Τα παθογόνα ξύλου προσβάλλουν κατά κύριο λόγο μέσω των πληγών του χειμερινού κλαδέματος με την παρουσία βροχής. Η ευαισθησία στην ασθένεια εξαρτάται εν μέρει από τη στιγμή που γίνονται οι τομές κλαδέματος. Οι τραυματισμοί που γίνονται νωρίς στην ληθαργική περίοδο (Δεκέμβριος) είναι πιο επιρρεπείς στις ασθένειες ξύλου, εν μέρει επειδή μπορούν να πάρουν εβδομάδες για να κλείσουν. Αντίθετα, οι πληγές κλαδέματος που γίνονται αργά στην ληθαργική περίοδο (Φεβρουάριος-Μάρτιος) μπορούν να επουλωθούν μέσα σε λίγες ημέρες και έτσι να αντισταθούν στη μόλυνση σύντομα μετά το κλάδεμα.

Προκειμένου να παρεμποδιστούν οι προσβολές και η μετάδοση των εγκατεστημένων παθογόνων, συνιστάται η επιμελής εφαρμογή των παρακάτω καλλιεργητικών πρακτικών.

- 1) Το κύριο κλάδεμα να γίνεται όσο το δυνατό πιο καθυστερημένα (αργά το χειμώνα ή νωρίς την άνοιξη) και οπωσδήποτε με ξηρό καιρό, προκειμένου να ελαχιστοποιείται ο

κίνδυνος μόλυνσης των τομών κλαδέματος από μύκητες του ξύλου. Αν βρέξει κατά το κλάδεμα, αυτό διακόπτεται και επαναλαμβάνεται 3 ημέρες τουλάχιστον μετά τη βροχή.

- 2) Τα πρέμνα με εμφανή συμπτώματα προσβολών να κλαδεύονται τελευταία. Η αφαίρεση των προσβεβλημένων τμημάτων πρέπει να γίνεται με διαδοχικά κοψίματα, μέχρι η τελική τομή να εμφανιστεί φυσιολογική, χωρίς καστανούς μεταχρωματισμούς και άλλες αλλοιώσεις. Ξερά πρέμνα να εκριζώνονται άμεσα και να καίγονται.
- 3) Να αποφεύγονται οι μεγάλες τομές κλαδέματος, διότι αυξάνονται οι πιθανότητες μόλυνσης των πρέμνων. Στην περίπτωση που αυτές είναι αναπόφευκτες, τότε να γίνονται αργά το χειμώνα ή νωρίς την άνοιξη και να καλύπτονται απαραίτητα με κατάλληλο προστατευτικό σκεύασμα.
- 4) Τα προσβεβλημένα φυτικά μέρη (κεφαλές, βραχίονες) να απομακρύνονται άμεσα από τον αμπελώνα και να καίγονται.
- 5) Τα εργαλεία κλαδέματος πρέπει να απολυμαίνονται συχνά με εμβάπτιση σε καθαρό οινόπνευμα ή σε διάλυμα χλωρίνης 10%.
- 6) Αμέσως μετά το κλάδεμα και για την προστασία των τομών κλαδέματος, συνιστάται ψεκασμός των πρέμνων με ένα κατάλληλο και εγκεκριμένο για την καλλιέργεια χαλκούχο σκεύασμα.
- 7) Το πολλαπλασιαστικό υλικό πρέπει να είναι υγιές και απαλλαγμένο από λανθάνουσες προσβολές.

Η ΠΡΟΪΣΤΑΜΕΝΗ

**ΣΑΚΚΟΥΛΗ ΕΥΑΓΓΕΛΙΑ
ΓΕΩΠΟΝΟΣ MSC**

Ευχές για παραγωγική χρονιά

*Τα δελτία αναρτώνται στον ηλεκτρονικό κόμβο του Υπουργείου www.minagric.gr
Δωρεάν παραλαβή των δελτίων στο ηλεκτρονικό ταχυδρομείο σας, με απλό αίτημα στο pkpfpatr@minagric.gr*

ΑΣΘΕΝΕΙΕΣ ΞΥΛΟΥ

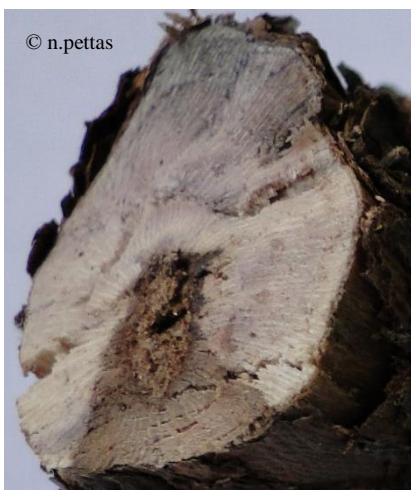
Φόμοψη



Ωίδιο



Εντυπίωση



Ίσκα

