

ΓΕΩΡΓΙΚΕΣ ΠΡΟΕΙΔΟΠΟΙΗΣΕΙΣ

ΤΕΧΝΙΚΟ ΔΕΛΤΙΟ

ΠΕΡΙΟΧΗ ΚΕΝΤΡΙΚΗΣ – ΔΥΤΙΚΗΣ ΜΑΚΕΔΟΝΙΑΣ

ΥΠΟΥΡΓΕΙΟ ΑΓΡΟΤΙΚΗΣ ΑΝΑΠΤΥΞΗΣ ΚΑΙ ΤΡΟΦΙΜΩΝ
ΔΙΕΥΘΥΝΣΗ ΠΟΙΟΤΗΤΑΣ ΚΑΙ ΑΣΦΑΛΕΙΑΣ ΤΡΟΦΙΜΩΝ
ΠΕΡΙΦΕΡΕΙΑΚΟ ΚΕΝΤΡΟ ΠΡΟΣΤΑΣΙΑΣ ΦΥΤΩΝ, ΠΟΙΟΤΙΚΟΥ
ΚΑΙ ΦΥΤΟΪΓΕΙΟΝΟΜΙΚΟΥ ΕΛΕΓΧΟΥ ΘΕΣΣΑΛΟΝΙΚΗΣ

Ταχ. Δ/ση: Τ.Κ. 57001 ΘΕΡΜΗ, Τ.Θ. 60436
Τηλ.: 2310476662, Fax: 2310476663
Email: pkrfpet1@otenet.gr



Πληροφορίες: Υφούλης Αντώνης

Το παρόν δελτίο εκδίδεται μόνο ηλεκτρονικά

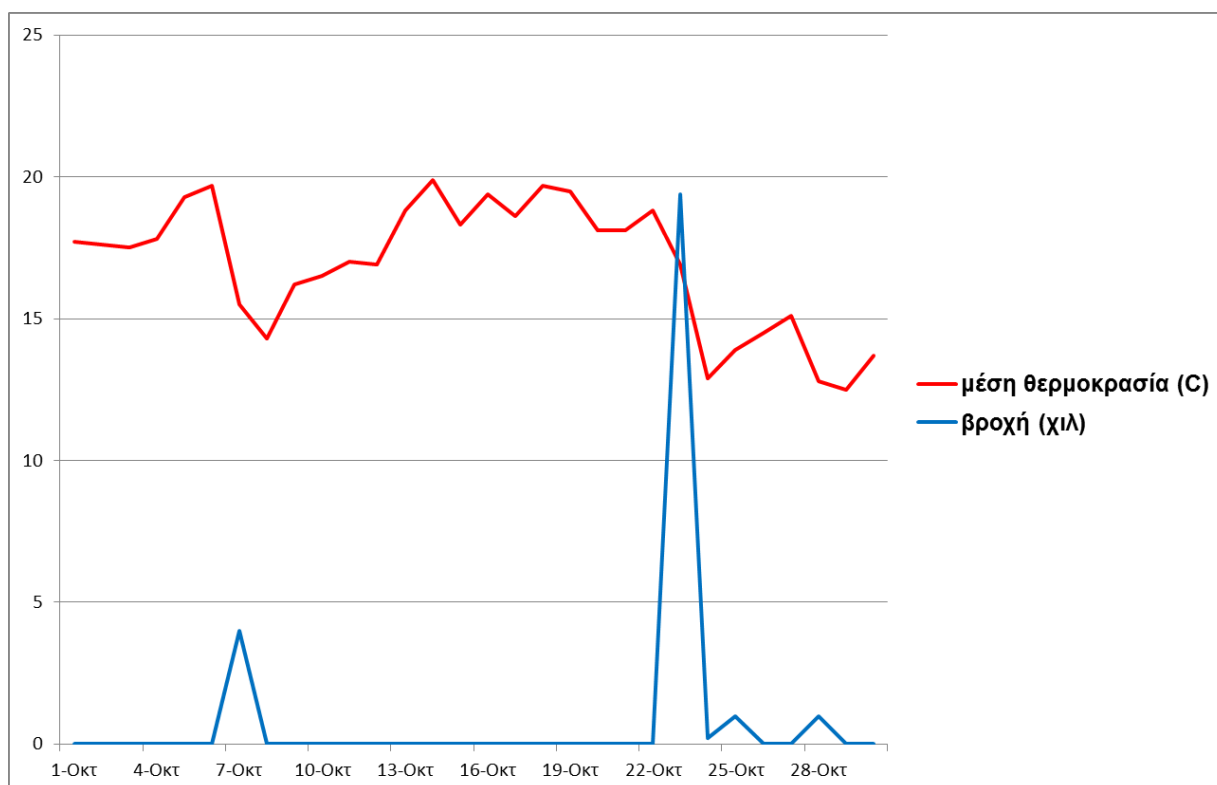
№ 44 / 31 Οκτωβρίου 2017

ΙΣΧΥΕΙ ΓΙΑ ΟΛΕΣ ΤΙΣ ΠΕΡΙΟΧΕΣ

ΚΥΚΛΟΚΟΝΙΟ ΕΛΙΑΣ

(*Spilocaea oleagina* (Castagne) Hughes)

- Προσβάλλει κυρίως τα φύλλα, σχηματίζοντας χαρακτηριστικές κυκλικές κηλίδες στην πάνω επιφάνεια. Τα κηλιδωμένα φύλλα κιτρινίζουν και πέφτουν πρόωρα. Σε σοβαρές προσβολές προκαλείται φυλλόπτωση και καρπόπτωση και τα δένδρα οδηγούνται σε καχεξία.
- Ο μύκητας μολύνει με τα κονίδια τα οποία μεταφέρονται με το νερό της βροχής. Η μόλυνση γίνεται απαραίτητα με σταγόνα νερού σε θερμοκρασία 7-25⁰C με άριστη τους 12-15⁰C.
- Οι συνθήκες που επικράτησαν μέχρι και τα μέσα του Οκτώβρη δεν βοήθησαν την βλάστηση των κονιδίων του μύκητα. Σε δειγματοληψίες φύλλων που πραγματοποιήθηκαν καθ' όλη την διάρκεια σε ελαιώνες της Χαλκιδικής, της Θεσσαλονίκης και της Πιερίας (ακόμα και σε αφέκαστους), δεν διαπιστώθηκαν ενεργά κονίδια.
- Οι βροχοπτώσεις των τελευταίων ημερών σε συνδυασμό με τις αντίστοιχες θερμοκρασίες, αναμένεται να βοηθήσουν την βλάστηση των κονιδίων του μύκητα (παρατίθεται ενδεικτικό γράφημα διακύμανσης της μέσης θερμοκρασίας, σε συνδυασμό με τις αντίστοιχες βροχοπτώσεις, για τον μήνα Οκτώβριο, από περιοχή της Χαλκιδικής).



- Ο ψεκασμός του φθινοπώρου είναι **απαραίτητος** και πρέπει να γίνεται σε όλες τις περιοχές που εμφανίζεται και μικρή ακόμη προσβολή (υποχρεωτική εφαρμογή σύμφωνα με τις ΟΔΗΓΙΕΣ ΟΛΟΚΛΗΡΩΜΕΝΗΣ ΦΥΤΟΠΡΟΣΤΑΣΙΑΣ ΣΤΗΝ ΚΑΛΛΙΕΡΓΕΙΑ ΤΗΣ ΕΛΙΑΣ*).
- Στις ποικιλίες που συγκομίζονται άμεσα η επέμβαση να πραγματοποιηθεί αμέσως μετά το πέρας της συγκομιδής (ο μύκητας είναι ευπαθής ακόμη και μετά από την πραγματοποίηση της μόλυνσης).

Εγκεκριμένες δραστικές ουσίες (μέγιστος αριθμός εφαρμογών ανά καλλιεργητική περίοδο)	Αριθμός ημερών έως την συγκομιδή με αύξουσα ταξινόμηση	Σχόλια
Trifloxystrobin (2)	14	διελασματική και τοπικά διασυστηματική κίνηση, κυρίως προληπτική αλλά και θεραπευτική δράση
Dodine (2)	15	τοπικά διασυστηματικό, προληπτική και θεραπευτική δράση
Bordeaux mixture, Copper hydroxide, Copper oxide, Copper oxychloride, Tribasic copper sulfate (2)	21	χαλκούχα με προληπτική δράση
Mancozeb (1) (εκτός ποικιλιών Καλαμών και Κορωνέϊκη)	21	προστατευτική δράση
Difenoconazole (2), Kresoxim-methyl (2)	30	διελασματική κίνηση, προληπτική και θεραπευτική δράση

- Εάν επιλεγεί ο βορδιγάλειος ή ο οξυχλωριούχος χαλκός να ληφθεί υπόψη ότι προκαλούν πτώση των προσβεβλημένων φύλλων. Ειδικότερα ο οξυχλωριούχος προκαλεί και πτώση υγιών φύλλων σε υγρές περιοχές. Συνιστάται η εφαρμογή του οξυχλωριούχου χαλκού να αποφεύγεται στις πολύ υγρές περιοχές.
- Η φυλλόπτωση των προσβεβλημένων φύλλων σε ελαιώνες είναι επιθυμητή διότι λειτουργεί εξυγιαντικά, όμως σε πολύ προσβεβλημένους ελαιώνες μπορεί να επιδράσει αρνητικά στην απόδοση των δέντρων και καλό είναι να αποφεύγεται σε αυτές τις περιπτώσεις.
- Διευκρινίζεται ότι το σωστό κλάδεμα με στόχο τον καλύτερο αερισμό και φωτισμό του εσωτερικού της κόμης κρίνεται απαραίτητο για τον περιορισμό της υγρασίας του φυλλώματος.
- Η επέμβαση καταπολεμά αποτελεσματικά και το Γλοιοσπόριο (*Gleosporium olivarum* Alm.)



ΚΕΡΚΟΣΠΟΡΑ

(*Pseudocercospora cladosporioides* Sacc.)

- Οι μολύνσεις ξεκινούν από τις πρώτες βροχές του φθινοπώρου και συνεχίζονται όλο τον χειμώνα. Οι βροχοπτώσεις είναι καθοριστικός παράγοντας για την διασπορά της ασθένειας. Η ασθένεια είναι βραδείας εξάπλωσης.
- Προκαλεί κηλίδωση στους καρπούς και τα φύλλα. Συμπτώματα από την ασθένεια απαντάμε συνήθως στα φύλλα στις «ποδιές» των δένδρων. Στην επάνω επιφάνεια των φύλλων εμφανίζονται χλωρωτικές περιοχές οι οποίες στη συνέχεια νεκρώνονται. Σε σοβαρές προσβολές έχουμε φυλλόπτωση, καρπόπτωση και εξασθένηση του δένδρου.
- Οι επεμβάσεις για το κυκλοκόνιο αντιμετωπίζουν και την κερκόσπορα.

ΚΑΡΚΙΝΩΣΗ ή ΦΥΜΑΤΙΩΣΗ ΕΛΙΑΣ

(*Pseudomonas syringae* ssp. *savastanoi* pv. *oleae*)

- Βακτηριολογική ασθένεια της ελιάς που σχηματίζει υπερπλαστικούς όγκους (καρκινώματα) σε κλαδίσκους, κλάδους, βραχίονες, στον κορμό των δένδρων, ακόμα και στις ρίζες.
- Οδηγεί στην εξασθένηση των δένδρων και την μείωση της παραγωγής. Χαρακτηριστικό της ασθένειας είναι η ολική ή μερική ξήρανση των κλαδίσκων και κλάδων και σπανιότερα ολόκληρων δένδρων.
- Οι ποικιλίες Κορωνέικη, Αμφίσσης και Μεγαρίτικη είναι ευαίσθητες στην ασθένεια ενώ οι ποικιλίες Καλαμών, Κορφολιά κ.ά. είναι ανθεκτικές.
- Η μόλυνση γίνεται μόνο από πρόσφατες **πληγές** και εφόσον επικρατεί υγρός ή βροχερός καιρός.
- Η εξάπλωση της ασθένειας ευνοείται από την δημιουργία πληγών κατά τις καλλιεργητικές εργασίες (κλάδεμα ή ράβδισμα κατά τη **συγκομιδή**), τις χαμηλές θερμοκρασίες (παγετός), την ανεμοθύελλα, το χαλάζι, ακόμα και από τις μη επουλωμένες ουλές που δημιουργούνται με την πτώση των φύλλων.
- Η επέμβαση για το Κυκλοκόνιο προστατεύει τα δέντρα και από το βακτήριο.
- Εγκεκριμένες δραστικές ουσίες φυτοπροστατευτικών προϊόντων (μέγιστος αριθμός εφαρμογών ανά καλλιεργητική περίοδο): Bordeaux mixture (2), Copper hydroxide (2), Copper oxychloride (2), Tribasic copper sulfate (2).



Ο Αναπλ. Προϊσταμένος Τμήματος
α.α

Μακρίδου Ευγενία

* αναρτήθηκαν στην ιστοσελίδα του Υπουργείου Αγροτικής Ανάπτυξης και Τροφίμων οι Οδηγίες Ολοκληρωμένης Φυτοπροστασίας της καλλιέργειας της ελιάς στη διαδρομή **Αγρότης-Επιχειρηματίας**> **Γεωργία**> **Φυτοπροστασία**> **Ολοκληρωμένη Φυτοπροστασία**> **Οδηγίες Ολοκληρωμένης Φυτοπροστασίας**. Οι Οδηγίες περιέχουν τις Υποχρεωτικές Γενικές Αρχές Ολοκληρωμένης Φυτοπροστασίας καθώς και τις Ειδικές Κατευθυντήριες Γραμμές Ολοκληρωμένης Φυτοπροστασίας ανά καλλιέργεια. Οι Γενικές Αρχές Ολοκληρωμένης Φυτοπροστασίας όπως εξειδικεύονται στις Οδηγίες καθίστανται υποχρεωτικές και πρέπει να λαμβάνονται υπόψη από όλους τους φορείς που εμπλέκονται με την φυτοπροστασία των καλλιεργειών, καθώς και την σύνταξη και την εφαρμογή προτύπων και προγραμμάτων αυτών. Οποιοδήποτε πρότυπο, μετά την ανάρτηση των Οδηγιών, πρέπει κατ' ελάχιστο να είναι σύμφωνο με τα αναφερόμενα στην στήλη «**ΕΦΑΡΜΟΓΗ / ΥΠΟΧΡΕΩΤΙΚΗ ΓΕΝΙΚΕΣ ΑΡΧΕΣ ΟΛΟΚΛΗΡΩΜΕΝΗΣ ΦΥΤΟΠΡΟΣΤΑΣΙΑΣ**».