



ΕΛΛΗΝΙΚΗ ΔΗΜΟΚΡΑΤΙΑ
ΥΠΟΥΡΓΕΙΟ ΑΓΡΟΤΙΚΗΣ ΑΝΑΠΤΥΞΗΣ ΚΑΙ ΤΡΟΦΙΜΩΝ
ΓΕΝΙΚΗ ΔΙΕΥΘΥΝΣΗ ΚΤΗΝΙΑΤΡΙΚΗΣ
ΔΙΕΥΘΥΝΣΗ ΥΓΕΙΑΣ ΖΩΩΝ
ΤΜΗΜΑ ΛΟΙΜΩΔΩΝ ΚΑΙ ΠΑΡΑΣΙΤΙΚΩΝ ΝΟΣΗΜΑΤΩΝ

Αθήνα, 21.02.2024

Αριθμ. πρωτ.:384/53288

Ταχ. Δ/ση Βερανζέρου 46
Ταχ. Κώδικας 104 38
Πληροφορίες Α. Ξεξάκη, Θ. Δέλλιος
Τηλέφωνο 2105271608, 2105271619
E-mail axexaki@minagric.gr
thdellios@minagric.gr

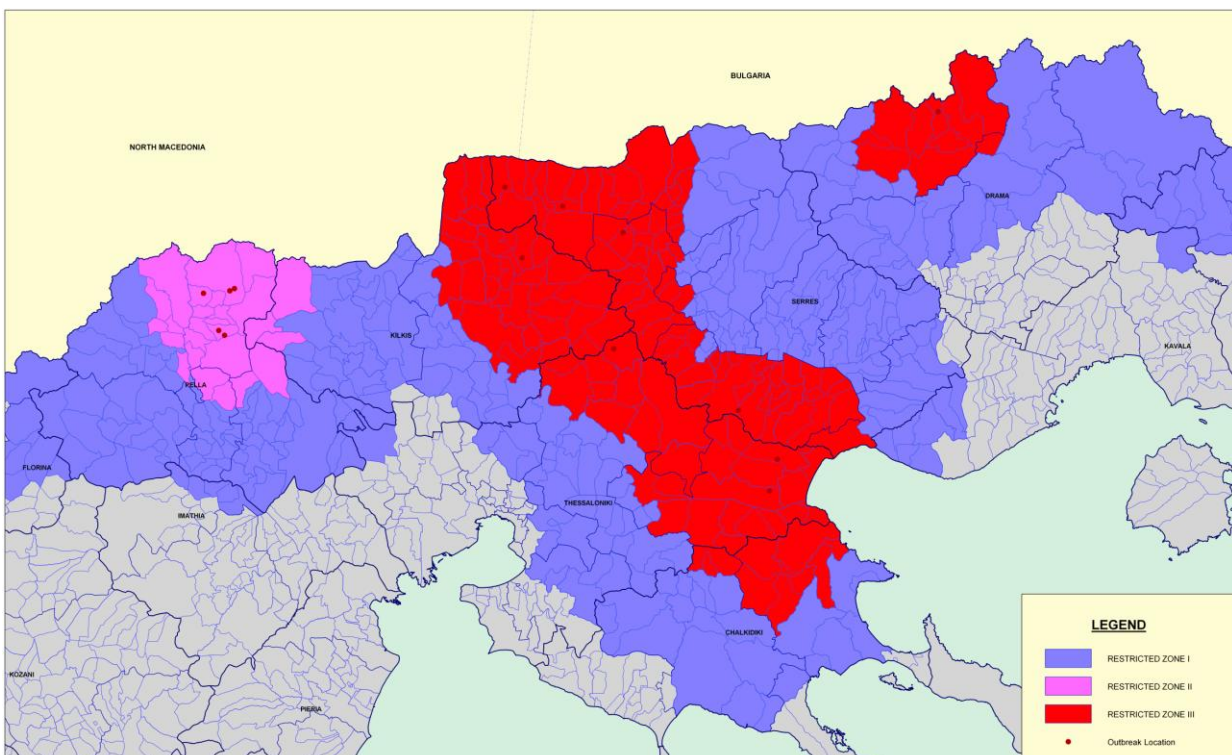
ΠΡΟΣ: ΠΙΝΑΚΑΣ ΔΙΑΝΟΜΗΣ

ΘΕΜΑ: «Απαγορευμένες Ζώνες λόγω επιβεβαίωσης εστιών Αφρικανικής Πανώλης των Χοίρων στην Ελλάδα-Τροποποίηση της παρ. Α της με αριθ. πρωτ. 701/140178/10.05.2023 εγκυκλίου»

ΣΧΕΤ Η με αριθ. πρωτ.701/140178/10.05.2023 εγκύκλιος της υπηρεσίας μας.

Α.ΟΡΙΟΘΕΤΗΣΗ ΑΠΑΓΟΡΕΥΜΕΝΩΝ ΖΩΝΩΝ

Κατόπιν επιβεβαίωσης εστιών Αφρικανικής Πανώλης των Χοίρων (ΑΠΧ) σε εκτροφές της Π.Ε. Δράμας και της Μ.Ε. Θεσσαλονίκης και σε αγριόχοιρους στις Π.Ε. Πέλλας, Σερρών και Μ.Ε. Θεσσαλονίκης, ενσωματώνονται στο Παράρτημα Ι του Εκτελεστικού Κανονισμού (ΕΕ) 594/2023 και οριοθετούνται οι παρακάτω ζώνες στις Περιφερειακές Ενότητες Δράμας, Καβάλας, Ημαθίας, Κιλκίς, Πέλλας, Σερρών, Χαλκιδικής και Μ.Ε Θεσσαλονίκης ως ακολούθως (Εικόνα 1):



Εικόνα 1. Απαγορευμένες Ζώνες όπως διαμορφώνονται μετά τις εστίες ΑΠΧ στην Ελλάδα.

Με βάση τα παραπάνω διαμορφώνονται οι παρακάτω ζώνες ως προς την ΑΠΧ στη χώρα:

1. Απαγορευμένη Ζώνη Ι

Εκτός από τις ήδη οριοθετηθείσες περιοχές των Περιφερειακών Ενοτήτων Έβρου, Ροδόπης, Ξάνθης, Κοζάνης, Φλώρινας, Καστοριάς, Ιωαννίνων και Θεσπρωτίας ως «**Απαγορευμένες Ζώνες Ι**» στην εν λόγω ζώνη εντάσσονται και οι περιοχές των Π.Ε. Δράμας, Καβάλας, Ημαθίας, Κυκλίας, Πέλλας, Σερρών, Χαλκιδικής και της Μ.Ε. Θεσσαλονίκης, ως κατωτέρω:

Περιφερειακή Ενότητα Δράμας

- Τα δημοτικά διαμερίσματα Δράμας, Λιβαδερού, Μακρυπλαγίου, Μοναστηρακίου, Μυλοποτάμου, Ξηροποτάμου, το κοινοτικό διαμέρισμα Σκαλωτής και τμήμα του κοινοτικού διαμερίσματος Σιδηρονέρου (Δήμος Δράμας),
- Το δημοτικό διαμέρισμα Παρανεστίου (Δήμος Παρανεστίου),
- Τα δημοτικά διαμερίσματα Γραμμένης, Καλής Βρύσης, Κοκκινογείων, Μικροπόλεως, Πανοράματος, Πετρούσσης, Προσοτσάνης, Πύργων, Περιχώρας και Χαριτωμένης (Δήμος Προσοτσάνης),
- Τα δημοτικά διαμερίσματα Βαθυτόπου, Δασωτού, Γρανίτου, Εξοχής, Καταφύτου, Κάτω Βροντούς, Οχυρού και Περιθωρίου (Δήμος Κάτω Νευροκοπίου).

Περιφερειακή Ενότητα Καβάλας

- Το δημοτικό διαμέρισμα Κεχροκάμπου (Δήμος Νέστου),
- Τα δημοτικά διαμερίσματα Ορφανού, Ποδοχωρίου, Μεσορόπης και Πλατανότοπου (Δήμος Παγγαίου).

Περιφερειακή Ενότητα Ημαθίας

- Τα δημοτικά διαμερίσματα Επισκοπής Ναούσης, Μαρίνης και Ειρηνούπολης (Δήμος Νάουσας).

Μητροπολιτική Ενότητα Θεσσαλονίκης

- Τα δημοτικά διαμερίσματα Νικομηδινού, Στίβου, Ευαγγελισμού και Σχολαρίου (Δήμος Βόλβης),
- Τα δημοτικά διαμερίσματα Βασιλικών, Λιβαδίου, Περιστεράς, Θέρμης και Νέας Ραιδεστού (Δήμος Θέρμης),
- Τα δημοτικά διαμερίσματα Ασσήρου, Κριθιάς, Εξαλόφου, Λοφίσκου, Αναλήψεως, Ηρακλείου, Κολχικού, Λαγκαδά, Περιβολακίου, Χρυσουγής, Αδάμ, Ζαγκλιβερίου, Καλαμωτού, Πετροκεράσων, Σαρακήνας, Αγίου Βασιλείου, Αρδαμερίου, Βασιλουδίου, Γερακαρούς, Λαγκαδικίων, Καβαλαρίου και Λαγυνών (Δήμος Λαγκαδά),

- Τα δημοτικά διαμερίσματα Πανοράματος, Ασβεστοχωρίου, Εξοχής, Φιλύρου και Χορτιάτη (Δήμος Πυλαίας-Χορτιάτη),
- Το δημοτικό διαμέρισμα Κουφαλίων (Δήμος Χαλκηδόνας),
- Τα δημοτικά διαμερίσματα Δρυμού, Μεσαίου, Λητής και Μελισσοχωρίου (Δήμος Ωραιοκάστρου).

Περιφερειακή Ενότητα Κιλκίς

- Τα δημοτικά διαμερίσματα Γαλλικού, Καμπάνη, Μανδρών, Νέας Σάντας, Πεδινού, Χρυσόπετρας, Ακρίτας, Βαπτιστού, Καστανέων, Κρηστώνης, Μεγάλης Βρύσης, Μεσιανού, Χωρυγίου, Μαυρονερίου, Νέου Γυναικοκάστρου, Ξυλοκερατέας, Ηλιόλουστου και Μεγάλης Στέρνας (Δήμος Κιλκίς),
- Τα δημοτικά διαμερίσματα Αξιουπόλεως, Γοργόπη, Ειδομένης, Πλαγιών, Ρυζιών, Φανού, Γουμένισσας, Γρίβας, Κάρπης, Στάθης, Φιλυρίας, Αγίου Πέτρου, Ευρωπού, Μεσιάς, Πολυπέτρου, Τούμπας, Άσπρου, Βαφιοχωρίου, Ειρηνικό, Ευζώνων, Μικρού Δάσους, Πευκοδάσους, Πολυκάστρου και Ποντοηρακλείας (Δήμος Παιονίας).

Περιφερειακή Ενότητα Πέλλας

- Τα δημοτικά διαμερίσματα Αψάλου, Λουτρακίου, Λυκοστόμου, Μεγαπλάτανου, Ξίφιανης, Όρμης, Πιπεριών, Πολυκάρπιου, Προμάχων, Σαρακηνών και Τσάκων (Δήμος Αλμωπίας),
- Τα δημοτικά διαμερίσματα Γραμματικού, Άγρα, Βρυτών, Καρυδιάς, Αγίου Αθανασίου, Παναγίτσας, Αρνίσσης, Περαίας, Μεσημερίου, Νησίου, Πλατάνης, Σωτήρας, Εδέσσης, Ριζαρίου και Φλαμουριάς (Δήμος Εδέσσης),
- Τα δημοτικά διαμερίσματα Αρσενίου, Άσπρου, Καλυβίων, Πετραίας, Σκύδρας, Προφήτου Ηλιού, Ανύδρου, Καλής, Καλλιπόλεως και Δάφνης (Δήμος Σκύδρας),
- Τα δημοτικά διαμερίσματα Αμπελείων, Γιαννιτσών, Μελισσίου, Αγίου Λουκά, Ακρολίμνης, Εσωβάλτων, Κρύας Βρύσης, Αξού, Αραβησσού, Αχλαδοχωρίου, Παλαιού Μυλοτόπου, Πλαγιαρίου, Αγίου Γεωργίου, Γαλατάδων, Δροσερού, Καρυωτίσσης, Λιπαρού, Παλαιφύτου, Τριφυλλίου, Αγροσυκέας, Αθύρων, Δυτικού, Νέας Πέλλης, Πέλλης και Ραχώνας (Δήμος Πέλλας).

Περιφερειακή Ενότητα Σερρών

- Τα δημοτικά διαμερίσματα Αμφιπόλεως, Μεσολακκιάς, Παλαιοκώμης, Νέας Μπάφρας, Αγγίστης, Κρηνίδος, Πρώτης, Μικρού Σουλίου και Ροδολίβους (Δήμος Αμφίπολης),
- Τα δημοτικά διαμερίσματα Λυγαριάς και Σησαμίας (Δήμος Βισάλτιας),
- Τα δημοτικά διαμερίσματα Αγίου Πνεύματος, Δαφνουδίου, Εμμανουήλ Παππά, Μετάλλων, Νέου Σουλίου, Πενταπόλεως, Τούμπας, Χρυσού, Μεσοκώμης, Μονοβρύσης, Παραλιμνίου, Πεθεινίου, Ψυχικού, Βαλτοτοπίου, Νέου Σκοπού και Νεοχωρίου Σερρών (Δήμος Εμμανουήλ Παππά),

- Τα δημοτικά διαμερίσματα Μελενικισίου, Νέας Τυρολόης, Παλαιοκάστρου και Σκοτούσης (Δήμος Ηράκλειας),
- Τα δημοτικά διαμερίσματα Αγιοχωρίου, Αλιστράτης, Λευκοθέας, Μανδηλίου, Σκοπιάς, Σταθμού Αγγίστης, Αγίου Χριστοφόρου, Αγριανής, Αναστασίας, Γαζώρου, Δήμητρας, Δραβήσκου, Θολού, Μαυρολόφου, Μεσορράχης, Μυρκίνου, Μυρρίνης, Νέας Ζίχνης και Νέας Πέτρας (Δήμος Νέας Ζίχνης),
- Τα δημοτικά διαμερίσματα Σερρών, Ελαιώνος, Επταμύλων, Λευκώνα, Καλών Δένδρων, Χριστού, Μονοκκλησιάς, Άνω Καμήλας, Μητροσίου, Αγίας Ελένης, Αδελφικού, Βαμβακούσσης, Κάτω Καμήλας, Κουβουκλίων, Κουμαριάς, Κωνσταντινάτου, Πεπονιάς, Σκουτάρεως, Οινούσσας και τα κοινοτικά διαμερίσματα Ορεινής και Άνω Βροντούς (Δήμος Σερρών),
- Το δημοτικό διαμέρισμα Βαμβακόφυτου, τμήμα του δημοτικού διαμερίσματος Σιδηροκάστρου, καθώς και τα κοινοτικά διαμερίσματα Αγκίστρου, Αχλαδοχωρίου και Καπνοφύτου (Δήμος Σιντικής).

Περιφερειακή Ενότητα Χαλκιδικής

- Τα δημοτικά διαμερίσματα Γοματίου, Μεγάλης Παναγίας, Πυργαδικίων, Ιερισσού, Στρατονίκης και Στρατωνίου (Δήμος Αριστοτέλη),
- Τα δημοτικά διαμερίσματα Βάβδου, Γαλαρινού, Γαλατίστης, Δουμπιών, Γεροπλατάνου, Παλαιοχώρας, Ριζών, Μεταμορφώσεως, Ορμυλίας, Αγίου Προδρόμου, Βραστάμων, Παλαιοκάστρο, Πολυγύρου, Σανών και Ταξιάρχου (Δήμος Πολυγύρου),
- Το δημοτικό διαμέρισμα Μεταγκιτισίου (Δήμος Σιθωνίας).

2. Απαγορευμένη Ζώνη II

Στην εν λόγω ζώνη εντάσσονται οι περιοχές των Π.Ε. Πέλλας και Κιλκίς ως κατωτέρω:

Περιφερειακή Ενότητα Πέλλας

- Τα δημοτικά διαμερίσματα Αλώρου, Αριδαίας, Βορεινού, Γαρεφείου, Δωροθέας, Σωσάνδρας, Αρχαγγέλου, Εξαπλατάνου, Θεοδωρακείου, Θηριοπέτρας, Ίδας, Κωνσταντίας, Μηλέας, Νερομύλων, Νοτίας, Περικλείας, Φιλωτείας, Φούστανης και Χρυσής (Δήμος Αλμωπίας),
- Τα δημοτικά διαμερίσματα Λάκκας και Μυλοτόπου (Δήμος Πέλλας),
- Τα δημοτικά διαμερίσματα Κρανέας και Μανδάλου (Δήμος Σκύδρας).

Περιφερειακή Ενότητα Κιλκίς

- Τα δημοτικά διαμερίσματα Σκρα, Καστανερής και το κοινοτικό διαμέρισμα Λιβαδίων (Δήμος Παιονίας).

3. Απαγορευμένη Ζώνη III

Στην εν λόγω ζώνη εντάσσονται οι περιοχές των Π.Ε. Δράμας, Κιλκίς, Σερρών, Χαλκιδικής και Μ.Ε. Θεσσαλονίκης ως κατωτέρω:

Περιφερειακή Ενότητα Δράμας

- Τα δημοτικά διαμερίσματα Αχλαδέας, Βώλακος, Κάτω Νευροκοπίου, Λευκογείων, Μικροκλεισούρας, Μικρομηλέας, Παγονερίου, Ποταμών και Χρυσοκέφαλου (Δήμος Κάτω Νευροκοπίου),
- Τμήμα του κοινοτικού διαμερίσματος Σιδηρόνερου (Δήμος Δράμας).

Μητροπολιτική Ενότητα Θεσσαλονίκης

- Τα δημοτικά διαμερίσματα Ασπροβάλτας, Βρασών, Μελισσουργού, Νέας Απολλωνίας, Περιστερώνας, Αρεθούσης, Μαυρούδας, Σκεπαστού, Στεφανινών, Φιλαδελφίου, Νυμφόπετρας, Προφήτου, Απολλωνίας, Μοδίου, Νέας Μαδύτου, Άνω Σταυρού, Βόλβης και Σταυρού (Δήμος Βόλβης),
- Τα δημοτικά διαμερίσματα Βερτίσκου, Όσσης, Καρτερών, Λαχανά, Λευκοχωρίου, Νικοπόλεως, Ξυλοπόλεως, Κρουονερίου, Ασκός και Σοχού (Δήμος Λαγκαδά).

Περιφερειακή Ενότητα Κιλκίς

- Τα δημοτικά διαμερίσματα Αγίου Μάρκου, Βάθης, Ποντοκερασέας, Κάτω Θεοδωρακίου, Δροσάτου, Αμαράντων, Αντιγόνειας, Γερακαρίου, Κοκκινιάς, Τριπόταμου, Φύσκας, Μυριόφυτου, Κεντρικού, Μελανθίου, Αναβρυτού, Ελληνικού, Επταλόφου, Ευκαρπίας, Θεοδοσίων, Ισώματος, Κοιλαδίου, Κορωνούδας, Τερπύλλου, Κιλκίς, Λειψυδρίου, Σταυροχωρίου, Πλαγιάς, Χέρσου, Μουριών, Αγίας Παρασκευής και Σταθμού Μουριών (Δήμος Κιλκίς).

Περιφερειακή Ενότητα Σερρών

- Το δημοτικό διαμέρισμα Νέων Κερδυλίων (Δήμος Αμφίπολης)
- Τα δημοτικά διαμερίσματα Αχινού, Δάφνης, Ζερβοχωρίου, Λευκοτόπου, Πατρικίου, Σιτοχωρίου, Χουμνικού, Αγίας Παρασκευής, Αμπέλων, Βέργης, Δημητριτσίου, Νικοκλείας, Τριανταφυλλιάς, Ανθής, Θερμών, Νιγρίτης, Τερπνής, Φλαμπούρου, Αγίου Δημητρίου, Αηδοχωρίου, Ευκαρπίας, Ιβήρων, Καστανοχωρίου, Μαυροθαλάσσης και Τραγίλου (Δήμος Βισάλτιας),
- Τα δημοτικά διαμερίσματα Ηράκλειας, Βαλτερού, Δασοχωρίου, Καρπερής, Κοιμήσεως, Λιθοτόπου, Λιμνοχωρίου, Ποντισμένου, Χρυσοχωράφων, Αμμουδιάς, Γεφυρουδίου, Τριάδος, Χειμάρρου, Ζευγολατιού, Καλοκάστρου, Λιβαδοχωρίου και Στρυμωνικού (Δήμος Ηράκλειας),
- Τα δημοτικά διαμερίσματα Καμαρωτού, Κερκίνης, Λιβαδιάς, Ροδόπολης, Μακρυνίτσας, Νεοχωρίου Σιντικής, Πλατανακίων, Άνω Ποροίων, Κάτω Ποροίων, Ακριτοχωρίου, Νέου

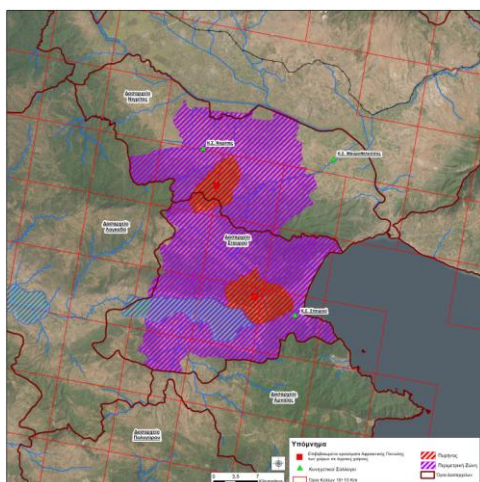
Πετρισίου, Βυρωνείας, Μεγαλοχωρίου, Στρυμονοχωρίου, Χαροπού, Χορτερού, Γονίμου, Καστανούσσας, Μανδρακίου, τμήμα του δημοτικού διαμερίσματος Σιδηροκάστρου και το κοινοτικό διαμέρισμα Προμαχώνα (Δήμος Σιντικής),

- Τα δημοτικά διαμερίσματα Αναγεννήσεως, Βαμβακιάς και Προβατά (Δήμος Σερρών).

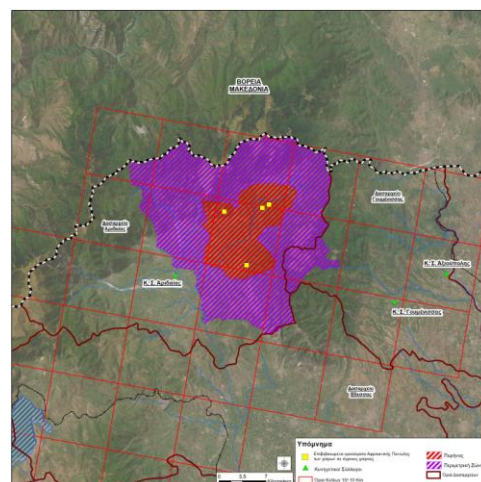
Περιφερειακή Ενότητα Χαλκιδικής

- Τα δημοτικά διαμερίσματα Αρναίας, Βαρβάρας, Νεοχωρίου, Παλαιοχωρίου, Στανού Ολυμπιάδος και Σταγίρων (Δήμος Αριστοτέλη),
- Τα δημοτικά διαμερίσματα Κρήνης και Μαραθούσσης (Δήμος Πολυγύρου).

Εντός **Απαγορευμένων Ζωνών** καταρτίζονται Σχέδια Δράσης με σκοπό τον έλεγχο του πληθυσμού των αγριόχοιρων, κατόπιν απόφασης του Κεντρικού Συντονιστικού Οργάνου, σύμφωνα με το άρθρο 1 της ΚΥΑ, ΥΠΕΝ/ΔΔΔ/80985/2617/03.08.22/Β'4239. Με βάση το Σχέδιο Δράσης οριοθετούνται δύο ζώνες, ο πυρήνας (core) και η περιμετρική ζώνη (buffer area). Στον πυρήνα πραγματοποιείται ενεργητική αναζήτηση νεκρών αγριόχοιρων από τα συνεργεία δίωξης και τις ομάδες κυνηγών με σκοπό τη λήψη δειγμάτων για εργαστηριακή εξέταση, σε συνεργασία με τις κτηνιατρικές αρχές και την άμεση υγειονομική ταφή των πτωμάτων. Εντός της περιμετρικής ζώνης πραγματοποιείται εντατική θήρα από τα συνεργεία δίωξης και τις ομάδες κυνηγών με στόχο τη συστηματική μείωση του πληθυσμού των αγριόχοιρων και τη λήψη δειγμάτων από όλους τους θηρευμένους αγριόχοιρους. Μέχρι τη λήψη των αποτελεσμάτων τα σφάγια διατηρούνται σε συνθήκες ψύξης εντός της οριοθετημένης ζώνης, υπό την εποπτεία των αρμόδιων κτηνιατρικών αρχών. Παρακαλούνται τα Περιφερειακά Συντονιστικά Όργανα, σύμφωνα με την παραπάνω ΚΥΑ, να μεριμνήσουν για την παροχή οδηγιών στις εμπλεκόμενες υπηρεσίες και φορείς με σκοπό τον συντονισμό της δράσης τους για την υλοποίηση των εν λόγω Σχεδίων Δράσης (Εικόνες 2 και 3).



Εικόνα 2. Σχέδιο Δράσης Π.Ε.Σερρών-Μ.Ε.Θεσσαλονίκης



Εικόνα 3. Σχέδιο Δράσης Π.Ε. Πέλλας

Είμαστε στη διάθεσή σας για κάθε περαιτέρω πληροφορία ή διευκρίνιση.

Η ΠΡΟΪΣΤΑΜΕΝΗ ΤΗΣ ΔΙΕΥΘΥΝΣΗΣ ΥΓΕΙΑΣ ΤΩΝ ΖΩΩΝ

α.α.

ΓΙΑΝΝΙΟΥ ΜΑΙΡΗ

ΠΡΟΣ

Π.Δ

1. Περιφέρειες Χώρας Γενικές Δ/νσεις Αγροτικής Οικονομίας και Κτηνιατρικής Δ/νσεις Κτηνιατρικής (Έδρες τους),
2. Περιφερειακές Ενότητες Χώρας Δ/νσεις Αγροτικής Οικονομίας και Κτηνιατρικής Τμήματα Κτηνιατρικής (Έδρες τους),
3. Διεύθυνση Κτηνιατρικής Δημόσιας Υγείας, Τμήμα Ζωικών Υποπροϊόντων,
4. Διεύθυνση Κτηνιατρικής Δημόσιας Υγείας, Τμήμα Σφαγείων,
5. Διεύθυνση Ζωοτροφών και Βοσκήσιμων Γαιών, Τμήμα Ελέγχου Ζωοτροφών,
6. Διεύθυνση Κτηνιατρικού Κέντρου Αθηνών, Τμήμα Μοριακής Διαγνωστικής, Αφθώδη Πυρετού, Ιολογικών, Ρικετσιακών και Εξωτικών Νοσημάτων,
7. ΕΦΕΤ, Διεύθυνση Ασφάλειας Τροφίμων, Τμήμα Κρέατος και Αλιευμάτων,
8. Πανελλήνια Κυνηγητική Συνομοσπονδία,

9. Χοιροτροφικές Οργανώσεις,
10. Τμήμα Διαχείρισης Άγριας Ζωής και Θήρας, Δ/ση Διαχείρισης Δασών, Υπουργείο Περιβάλλοντος και Ενέργειας,
11. Διεύθυνση Ηλεκτρονικής Διακυβέρνησης ΥπΑΑΤ (για ανάρτηση στο διαδίκτυο).

Κοινοποίηση

1. Γραφείο Υπουργού,
2. Γραφείο Υφυπουργού,
3. Γραφείο Γενικού Γραμματέα.