

Γ Ε Ω Ρ Γ Ι Κ Ε Σ Π Ρ Ο Ε Ι Δ Ο Π Ο Ι Η Σ Ε Ι Σ
Ο Δ Η Γ Ι Ε Σ Ο Λ Ο Κ Λ Η Ρ Ω Μ Ε Ν Η Σ Φ Υ Τ Ο Π Ρ Ο Σ Τ Α Σ Ι Α Σ
ΠΕΡΙΟΧΗ ΚΕΝΤΡΙΚΗΣ ΕΛΛΑΔΟΣ * ΤΕΧΝΙΚΟ ΔΕΛΤΙΟ

**ΥΠΟΥΡΓΕΙΟ ΑΓΡΟΤΙΚΗΣ ΑΝΑΠΤΥΞΗΣ
ΚΑΙ ΤΡΟΦΙΜΩΝ**
ΓΕΝΙΚΗ Δ/ΝΣΗ ΤΡΟΦΙΜΩΝ
Δ/ΝΣΗ ΠΟΙΟΤΗΤΑΣ & ΑΣΦΑΛΕΙΑΣ
ΤΡΟΦΙΜΩΝ
ΠΕΡ/ΚΟ ΚΕΝΤΡΟ ΠΡΟΣΤΑΣΙΑΣ
ΦΥΤΩΝ, ΠΟΙΟΤΙΚΟΥ ΚΑΙ
ΦΥΤΟΪΓΕΙΟΝΟΜΙΚΟΥ ΕΛΕΓΧΟΥ ΒΟΛΟΥ
Ταχ.Δ/νση: Τορούτζια-Νικολαΐδη, 38334 Βόλος
Τηλέφ.: 2421066525-Fax: 2421069545
e-mail: pkpfpfevolou@minagric.gr

Η αλόγιστη χρήση φυτοφαρμάκων :
- βλάπτει την υγεία των καταναλωτών
- επιβαρύνει το περιβάλλον
- αυξάνει το κόστος παραγωγής

Πληροφορίες : Δρ Θ. Μόσχος
Δρ Φ. Ανδρέογλου
MSc Β. Μάμαλη

ΠΥΡ.: 8 / 23.07.2024

ΠΥΡΗΝΟΚΑΡΠΑ

ΕΧΘΡΟΙ

ΑΝΑΡΣΙΑ—ΚΑΡΠΟΚΑΨΑ—ΦΥΛΛΟΔΕΤΗΣ (ΡΟΔΑΚΙΝΙΑ—ΝΕΚΤΑΡΙΝΙΑ)

Οι παραγωγοί συστήνεται να παρακολουθούν ανελλιπώς την πορεία πτήσης των ακμαίων των εντόμων μέσω των φερομονικών παγίδων στις καλλιέργειές τους και να προβαίνουν σε συχνό δειγματοληπτικό έλεγχο προσβολής των καρπών και της βλάστησης από τις προνύμφες των εντόμων.

Αύξηση του μέσου όρου συλλήψεων ακμαίων ανά ημέρα (με δύο φορές έλεγχο των παγίδων εβδομαδιαίως) ή / και διαπίστωση έστω και μικρής προσβολής, πρέπει να τους κινητοποιεί άμεσα για την προστασία της παραγωγής με ένα κατάλληλο και εγκεκριμένο για την καλλιέργεια εντομοκτόνο και κατά προτίμηση με σκευάσματα που καταπολεμούν και τα τρία έντομα.



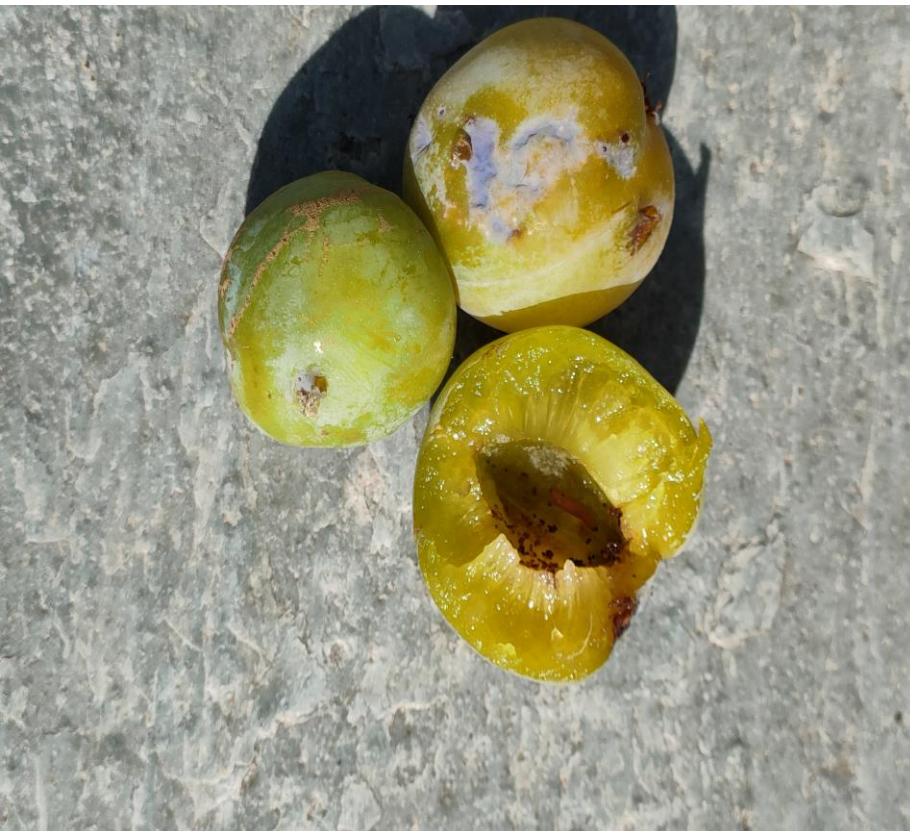
Προσβολή καρπόκαψας σε ροδάκινο



Προσβολή ανάρσιας σε ροδάκινο

ΚΑΡΠΟΚΑΨΑ ΔΑΜΑΣΚΗΝΙΑΣ

Οι ίδιες οδηγίες όπως για την καταπολέμηση των παραπάνω τριών εντόμων—εχθρών ισχύει και για την προστασία των δαμάσκηνων από την καρπόκαψα.



Προσβολή καρπόκαψας σε δαμάσκηνα

ΜΥΓΑ ΜΕΣΟΓΕΙΟΥ

Η μύγα της Μεσογείου μπορεί να αποβεί ιδιαίτερα καταστρεπτική για πολλά είδη καρπών, από την έναρξη του σταδίου ωρίμανσης (αλλαγή χρώματος) και μέχρι τη συγκομιδή. Συνιστάται άμεση προστασία των καρπών με ένα κατάλληλο και εγκεκριμένο για την καλλιέργεια εντομοκτόνο, με ψεκάσμο κάλυψης ή δολωματικό ψεκάσμο. Οι ψεκάσμοι κάλυψης πρέπει να επαναλαμβάνονται ανάλογα με τη διάρκεια δράσης του εντομοκτόνου, ενώ οι δολωματικοί περίπου ανά εβδομάδα. Για λόγους προστασίας του περιβάλλοντος, αλλά και για τις περιπτώσεις καλλιεργειών που βρίσκονται κοντά σε οικίες, προτιμάται η εφαρμογή δολωματικών ψεκασμών. Επισημαίνεται ότι οι δολωματικοί ψεκάσμοι είναι αποτελεσματικοί, όταν η εφαρμογή τους σε μία περιοχή είναι καθολική, δηλ. όταν εφαρμόζονται από το σύνολο των καλλιεργητών.

Τρόπος εφαρμογής δολωματικών ψεκασμών: Στο ψεκαστικό διάλυμα προστίθεται ελκυστική ουσία (υδρολυμένη πρωτεΐνη) σε αναλογία 2%. Ψεκάζεται με ποσότητα περίπου 200ml (ποτήρι κρασιού) το εσωτερικό και κορυφαίο τμήμα της κόμης (φύλλωμα και όχι καρποί) κάθε δεύτερου ή τρίτου δένδρου του οπωρώνα. Τα δένδρα της περιμέτρου του οπωρώνα σε μία ή δύο σειρές ψεκάζονται όλα. Είναι σημαντικό να ψεκάζονται ο φράχτης και οι θάμνοι στην περίμετρο του οπωρώνα.



Ακμαιο της μύγας μεσογείου στην επιφάνεια ροδάκινου κατά τη διαδικασία εισαγωγής ωού στη σάρκα.

ΑΣΘΕΝΕΙΕΣ

ΜΟΝΙΛΙΑ (ΡΟΔΑΚΙΝΙΑ–ΝΕΚΤΑΡΙΝΙΑ–ΔΑΜΑΣΚΗΝΙΑ)

Η ευπάθεια των καρπών στον παθογόνο μύκητα μεγαλώνει όσο αυτοί πλησιάζουν το στάδιο της ωρίμανσης.

Συνιστάται η συνέχιση της προστασίας των καρπών από τον παθογόνο μύκητα με τη χρήση ενός κατάλληλου και εγκεκριμένου μυκητοκτόνου.

Ιδιαίτερη προσοχή πρέπει να δοθεί σε οπωρώνες με ιστορικό προσβολής από τον μύκητα, σε όσους βρίσκονται σε υγρές περιοχές, καθώς και σε όσους επικρατεί υγρό περιβάλλον λόγω υπερβολικής άρδευσης, ακόμη κι αν επικρατήσουν μετέπειτα συνθήκες καύσωνα..

Κατά τη συγκομιδή οι προσβεβλημένοι καρποί καθώς και οι μουμιοποιημένοι (προσβεβλημένοι και αφυδατωμένοι καρποί) πρέπει να συλλέγονται επιμελώς και να απομακρύνονται από τον οπωρώνα.



Προσβολή μονίλιας σε καρπούς δαμασκηινιάς και ροδακινιάς.

ΠΡΟΣΟΧΗ:

Επειδή για κάποια είδη/ποικιλίες το χρονικό περιθώριο μέχρι τη συγκομιδή είναι περιορισμένο, συστήνεται μεγάλη προσοχή στην επιλογή του φυτοπροστατευτικού προϊόντος, για την αποφυγή υπολειμμάτων φυτοφαρμάκων στους καρπούς.

Οι εικόνες που δίνονται και παρουσιάζουν συμπτώματα προσβολής ασθενειών και εχθρών είναι απλώς ενδεικτικές και σκοπό έχουν την καλλίτερη κατανόηση των φυτοπαθολογικών προβλημάτων από τους καλλιεργητές. Σε καμία περίπτωση δεν αποτελούν εργαλείο διάγνωσης από μέρους των παραγωγών. Για θέματα διάγνωσης πάσης φύσεως προσβολών των φυτών, οι καλλιεργητές σε κάθε περίπτωση θα πρέπει να απευθύνονται άμεσα σε εξειδικευμένους γεωπόνους.

Σε κάθε περίπτωση να τηρούνται αυστηρά οι οδηγίες χρήσης των φυτοπροστατευτικών προϊόντων για την αναλογία χρήσης, την συνδυαστικότητα, τον κίνδυνο φυτοτοξικότητας, το διάστημα μεταξύ τελευταίας επέμβασης και συγκομιδής και τα μέτρα προστασίας για την αποφυγή δηλητηρίασης.

Όλα τα δελτία μας υπάρχουν στην ιστοσελίδα του Υπουργείου Αγροτικής Ανάπτυξης & Τροφίμων στο διαδίκτυο www.minagric.gr.

Ο Αναπληρωτής Προϊστάμενος Τμήματος

Δρ Θεόδωρος Μόσχος