

ΥΠΟΥΡΓΕΙΟ ΑΓΡΟΤΙΚΗΣ

ΑΝΑΠΤΥΞΗΣ ΚΑΙ ΤΡΟΦΙΜΩΝ

Δ/ΝΣΗ ΑΠΟΚ. ΥΠΗΡΕΣΙΩΝ ΘΕΣΣΑΛΙΑΣ &
ΣΤΕΡΕΑΣ ΕΛΛΑΔΟΣ

ΠΕΡ/ΚΟ ΚΕΝΤΡΟ ΠΡΟΣΤΑΣΙΑΣ ΦΥΤΩΝ

ΚΑΙ ΠΟΙΟΤΙΚΟΥ ΕΛΕΓΧΟΥ ΒΟΛΟΥ

Ταχ.Δ/νση: Τορούτζια-Νικολαΐδη, 38334 Βόλος

Τηλ: 2421066525 - Fax: 2421069545

Η αλόγιστη χρήση φυτοφαρμάκων :

- βλάπτει την υγεία των καταναλωτών
- επιβαρύνει το περιβάλλον
- αυξάνει το κόστος παραγωγής

Πληροφορίες : Φωτοπούλου Αννέτα

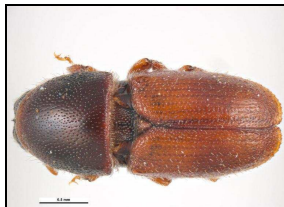
ΑΜΥΓΔΑΛΙΑ Ν°10 /2-10-2017

ΑΜΥΓΔΑΛΙΑ

ΚΑΠΝΩΔΗΣ (*Capnodis tenebrionis*)Εικ.7,8,9 Ακμαίο Καπνώδη και ξήρανση ολοκλήρου δέντρου που στις ρίζες του βρέθηκαν προνύμφες του εντόμου *Capnodis tenebrionis*

Πρόκειται για ένα μεγάλο μαύρο σκαθάρι με λευκή απόχρωση στη ράχη του. Τα τέλεια έντομα δραστηριοποιούνται την άνοιξη και τρέφονται από το φύλλωμα των δένδρων. Ωριμάζουν αναπαραγωγικά τον Μάιο και εναποθέτουν τα αυγά τους ένα-ένα ή σε ομάδες κυρίως στο έδαφος και κοντά στο λαιμό του δένδρου ή σε ρωγμές του φλοιού στη βάση του κορμού. Η νεαρή προνύμφη μπαίνει στο λαιμό ή στη βάση μίας ρίζας και ανοίγει στοά. Το δένδρο εξασθενίζει σιγά - σιγά και ξηραίνεται. Τα εξασθενημένα δένδρα έχουν μεγαλύτερη ευπάθεια στον καπνώδη.

ΣΥΣΤΑΣΕΙΣ: Συνιστάται κάθε μέτρο που διατηρεί τα δένδρα σε καλή κατάσταση ζωηρότητας βλάστησης, όπως είναι η κατάλληλη λίπανση, άρδευση, και κλάδευση. Η καταπολέμηση του καπνώδη γίνεται με την εμφάνιση των ακμαίων τον Μάιο για να εναποθέσουν τα αυγά τους, με ψεκασμούς των κλάδων και του κορμού με ισχυρά επιτρεπόμενα για την καλλιέργεια εντομοκτόνα. **Εναντίων των προνυμφών συνιστάται αρχές φθινοπώρου και αμέσως μετά την συγκομιδή, πότισμα, γύρω από τον κορμό σε απόσταση 50 εκατοστών με σκόνη διαλύματος ισχυρού εντομοκτόνου.**

ΣΚΟΛΥΤΕΣ*Scolytus amygdali*Προσβολές από *Scolytus**Scolytus rugulosus*

Είναι μικρού μεγέθους έντομα τα οποία δημιουργούν μικρές τρύπες στον κορμό και στους κλάδους της αμυγδαλιάς ιδιαίτερα στα εξασθενημένα δένδρα, προκαλώντας έτσι το θάνατό τους. **Τα έντομα έχουν δύο γενεές το χρόνο, η πρώτη από μέσα Σεπτεμβρίου έως μέσα Οκτωβρίου και η δεύτερη από μέσα Απριλίου ως αρχές Ιουνίου.**

ΔΙΑΠΙΣΤΩΣΕΙΣ: Από παρατηρήσεις στην ύπαιθρο και στο εργαστήριο φυτοπροστασίας της Υπηρεσίας μας διαπιστώθηκε ότι υπάρχουν οι σκολύτες σποραδικά και κατά τόπους στους νομούς Μαγνησίας και Λάρισας και στις περιοχές όπου καλλιεργείται η αμυγδαλιά.

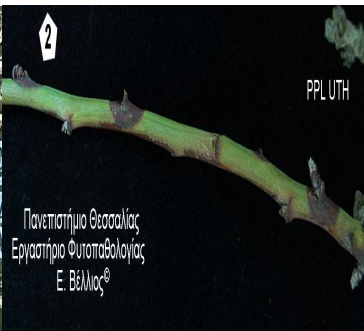
ΣΥΣΤΑΣΕΙΣ: Συνιστάται κάθε μέτρο που διατηρεί τα δένδρα σε καλή κατάσταση βλάστησης, όπως είναι η κατάλληλη λίπανση, άρδευση, και κλάδευση (αφαίρεση και καταστροφή με φωτιά των μισόξερων και προσβεβλημένων βλαστών ή κλάδων, καθώς και ολόκληρων ξερών δένδρων). Η καταπολέμηση με εντομοκτόνα επαφής μεγάλης διάρκειας και επιτρεπόμενα για να σκοτωθούν τα ενήλικα έντομα πριν μπουν μέσα στο φυτό, συνιστάται μόνο όταν διαπιστωθούν τα ακμαία έντομα στους βλαστούς και κλάδους των δένδρων.

ΦΩΜΟΨΗ Ή ΕΛΚΟΣ ΚΛΑΔΙΣΚΩΝ

Phomopsis amygdali (συν.*Fusicoccum amygdali*)



Εικ.1 Π.Κ,Π,Φ Βόλο



Εικ.2



Εικ.3. Π.Κ,Π,Φ Βόλου Προσβολή από *Fusicoccum amygdali*

Συνεχίζεται η παρουσία της Φώμοψης *phomopsis amygdali* (συν.*Fusicoccum amygdali*) στις Αμυγδαλιές.

Προσβολές παρατηρούνται σε καλλιέργειες που βρίσκονται σε χαμηλές και υγρές περιοχές στους νομούς Μαγνησίας και Λάρισας.

ΣΥΜΠΤΩΜΑΤΑ: Η ασθένεια προκαλεί ξήρανση των κλαδίσκων του έτους, νέκρωση των οφθαλμών και καστανές ακανόνιστες έως κυκλικές κηλίδες στα φύλλα. Η ζημιά ξεκινάει με τον σχηματισμό νεκρωτικής κηλίδας στη βάση ή γύρο από ένα οφθαλμό.

Σε μεγαλύτερους κλάδους και βραχίονες προκαλεί έλκη στα οποία και διαχειμάζει. Διαχειμάζει επίσης στα προσβεβλημένα φύλλα που πέφτουν στο έδαφος.

Η εγκατάσταση του παθογόνου στους βλαστούς του έτους γίνεται κατά την περίοδο της πτώσης των φύλλων ή των ανθέων από τις ουλές αυτών.

ΣΥΝΘΗΚΕΣ ΑΝΑΠΤΥΞΗΣ: Υγρός και βροχερός καιρός (κατά την βλαστική περίοδο) είναι απαραίτητος για την πραγματοποίηση των μολύνσεων.

Οι θερμοκρασίες για την ανάπτυξη του μύκητα είναι 5-36⁰C (άριστη 27-29⁰C). Τα μολύσματα διασπείρονται με το νερό (βροχή, δρόσος) σε μικρές αποστάσεις, ενώ με τον άνεμο, τα έντομα και το πολλαπλασιαστικό υλικό σε μεγάλες αποστάσεις.

ΚΑΤΑΠΟΛΕΜΙΣΗ: Α) **Καλλιεργητικά μέτρα:** Αφαίρεση και καταστροφή με φωτιά όλων των προσβεβλημένων βλαστών (ανεξαρτήτου εποχής). Αυτό το μέτρο πρέπει να εφαρμόζεται από όλους τους καλλιεργητές της περιοχής μόλις εμφανισθούν τα συμπτώματα της ασθένειας, για την μείωση και εξάλειψη των εστιών διαχείμασης του παθογόνου.

Να γίνει ψεκασμός με εκλεκτικά και εγκεκριμένα για την καλλιέργεια φυτοπροστατευτικά σκευάσματα σε συνδυασμό με την καταπολέμηση της πολυστίγμωσης.

ΠΟΛΥΣΤΙΓΜΩΣΗ (*Polystigma ochraceum*)



Εικ.4 5.6 ΠΚΠ.Φ Βόλου Προσβολή από ΠΟΛΥΣΤΙΓΜΩΣΗ (*Polystigma ochraceum*)

Την εμφάνιση της έκανε η πολυστίγμωση μετά τις πρώτες βροχοπτώσεις σε αμυγδαλώνες του Ν. Μαγνησίας (Ν. Αγγιάλος, Κανάλια) καθώς και σε ορισμένες περιοχές του Ν. Λάρισας και Ν. Φθιώτιδας.

ΚΑΤΑΠΟΛΕΜΗΣΗ: Να γίνει ψεκασμός των δένδρων με εγκεκριμένα για την καλλιέργεια φυτοπροστατευτικά σκευάσματα όπως *tribasic copper sulfate* κ.α.

ΠΡΟΣΟΧΗ: Σε κάθε περίπτωση να τηρούνται αυστηρά οι οδηγίες χρήσης των φυτοπροστατευτικών προϊόντων για την αναλογία χρήσης, συνδυαστικότητα, τον κίνδυνο φυτοτοξικότητας το διάστημα μεταξύ τελευταίας επέμβασης και συγκομιδής και τα μέτρα προστασίας για την αποφυγή δηλητηριάσεων.

Οι παραγωγοί που ενδιαφέρονται για τις γεωργικές προειδοποιήσεις της Αμυγδαλιάς να το δηλώσουν με ηλεκτρονικό μήνυμα στην Υπηρεσία μας στην ηλεκτρονική διεύθυνση email: fyto12@otenet.gr

Όλα τα δελτία μας υπάρχουν στην ιστοσελίδα του Υπουργείου Αγροτικής Ανάπτυξης και Τροφίμων στο διαδίκτυο <http://www.minagric.gr/index.php/el/for-farmer-2/agricultural-warnings.html>

Ο Προϊστάμενος τμήματος α.α.

Δημ. Λύκας