

ΥΠΟΥΡΓΕΙΟ ΑΓΡΟΤΙΚΗΣ ΑΝΑΠΤΥΞΗΣ

& ΤΡΟΦΙΜΩΝ

ΓΕΝΙΚΗ Δ/ΝΣΗ ΤΡΟΦΙΜΩΝ

Δ/ΝΣΗ ΠΟΙΟΤΗΤΑΣ ΚΑΙ ΑΣΦΑΛΕΙΑΣ ΤΡΟΦΙΜΩΝ

ΠΕΡ/ΚΟ ΚΕΝΤΡΟ ΠΡΟΣΤΑΣΙΑΣ ΦΥΤΩΝ

ΠΟΙΟΤΙΚΟΥ ΚΑΙ ΦΥΤΟΥΓΕΙΟΝΟΜΙΚΟΥ

ΕΛΕΓΧΟΥ ΒΟΛΟΥ

Ταχ.Δ/νση: Τορούτζια-Νικολαΐδη, 38334 Βόλος

Τηλ: 2421066525 - Fax: 2421069545

Η αλόγιστη χρήση φυτοφαρμάκων :

- βλάπτει την υγεία των καταναλωτών

- επιβαρύνει το περιβάλλον

- αυξάνει το κόστος παραγωγής

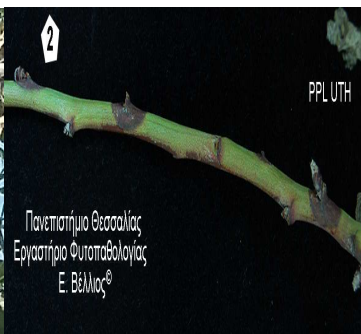
Πληροφορίες : Φωτοπούλου Αννέτα

ΑΜΥΓΔΑΛΙΑ 7/ 14-5-2018

ΦΩΜΟΨΗ Η ΕΛΚΟΣ ΚΛΑΔΙΣΚΩΝ

Phomopsis amygdali (συν.*Fusicoccum amygdali*)

Εικ.1 Π.Κ.Π.Φ. Βόλου



Εικ.2

Εικ.3. Π.Κ.Π.Φ. Βόλου Προσβολή από *Fusicoccum amygdali*

Συνεχίζεται η παρουσία της Φώμοψης *phomopsis amygdali* (συν.*Fusicoccum amygdali*) στις Αμυγδαλιές.

Οι καιρικές συνθήκες των τελευταίων ημερών (έντονες βροχοπτώσεις) ευνόησαν την διασπορά του παθογόνου στους Αμυγδαλεώνες των Νομών Λάρισας, Μαγνησίας και Φθιώτιδας.

ΣΥΜΠΤΩΜΑΤΑ: Η ασθένεια προκαλεί ξήρανση των κλαδίσκων του έτους, νέκρωση των οφθαλμών και καστανές ακανόνιστες έως κυκλικές κηλίδες στα φύλλα.

ΣΥΝΘΗΚΕΣ ΑΝΑΠΤΥΞΗΣ: Υγρός και βροχερός καιρός (κατά την βλαστική περίοδο) είναι απαραίτητος για την πραγματοποίηση των μολύνσεων.

Οι θερμοκρασίες για την ανάπτυξη του μύκητα είναι 5-36⁰C (άριστη 27-29⁰C). Τα μολύσματα διασπείρονται με το νερό (βροχή, δρόσος) σε μικρές αποστάσεις, ενώ με τον άνεμο, τα έντομα και το πολλαπλασιαστικό υλικό σε μεγάλες αποστάσεις.

ΚΑΤΑΠΟΛΕΜΗΣΗ:

Καλλιεργητικά μέτρα: Αφαίρεση και καταστροφή με φωτιά όλων των προσβεβλημένων βλαστών (ανεξαρτήτου εποχής). Αυτό το μέτρο πρέπει να εφαρμόζεται από όλους τους καλλιεργητές της περιοχής μόλις εμφανισθούν τα συμπτώματα της ασθένειας, για την μείωση και εξάλειψη των εστιών διαχείμασης του παθογόνου.

Να γίνει ψεκασμός με εκλεκτικά και εγκεκριμένα για την καλλιέργεια φυτοπροστατευτικά σκευάσματα σε συνδυασμό με τη αντιμετώπιση της πολυστίγμωσης. *boscalid*, *Iprodione*, *pyraclostrobin* (TRIGRAMM), *Fenbuconazol*

ΠΟΛΥΣΤΙΓΜΩΣΗ (*Polystigma ochraceum*)



Εικ.4 5.6 ΠΚΠ.Φ Βόλου Προσβολή από ΠΟΛΥΣΤΙΓΜΩΣΗ (*Polystigma ochraceum*)

Αναμένεται η εμφάνιση της πολυστίγμωσης μετά τις βροχοπτώσεις σε Αμυγδαλεώνες του Ν. Μαγνησίας (Ν. Αγγιάλος, Κανάλια) καθώς και σε περιοχές του Ν. Λάρισας και Ν. Φθιώτιδας.

ΚΑΤΑΠΟΛΕΜΗΣΗ: Να γίνει ψεκασμός των δένδρων με εγκεκριμένα για την καλλιέργεια φυτοπροστατευτικά σκευάσματα όπως *tribasic copper sulfate* κ.α.

ΚΑΠΝΩΔΗΣ (*Capnodis tenebrionis*)



Εικ. Ακμαίο Καπνώδη και ξήρανση ολοκλήρου δέντρου που στις ρίζες του βρέθηκαν προνύμφες του εντόμου *Capnodis tenebrionis*

Πρόκειται για ένα μεγάλο μαύρο σκαθάρι με λευκή απόχρωση στη ράχη του. Τα τέλεια έντομα δραστηριοποιούνται την άνοιξη και τρέφονται από το φύλλωμα των δένδρων. Ωριμάζουν αναπαραγωγικά τον Μάιο και εναποθέτουν τα αυγά τους ένα-ένα ή σε ομάδες κυρίως στο έδαφος και κοντά στο λαιμό του δένδρου ή σε ρωγμές του φλοιού στη βάση του κορμού. Η νεαρή προνύμφη μπαίνει στο λαιμό ή στη βάση μίας ρίζας και ανοίγει στοά. Το δένδρο εξασθενίζει σιγά - σιγά και ξηραίνεται. Τα εξασθενημένα δένδρα έχουν μεγαλύτερη ευπάθεια στον καπνώδη.

ΣΥΣΤΑΣΕΙΣ: Συνιστάται κάθε μέτρο που διατηρεί τα δένδρα σε καλή κατάσταση ζωηρότητας βλάστησης, όπως είναι η κατάλληλη λίπανση, άρδευση, και κλάδευση. Η καταπολέμηση του καπνώδη γίνεται με την εμφάνιση των ακμαίων τον Μάιο για να εναποθέσουν τα αυγά τους, με ψεκασμούς των κλάδων και του κορμού με ισχυρά επιτρεπόμενα για την καλλιέργεια εντομοκτόνα. Εναντίων των προνυμφών συνιστάται αρχές φθινοπώρου και αμέσως μετά την συγκομιδή πότισμα γύρω από τον κορμό σε απόσταση 50 εκατοστών με σκόνη διαλύματος ισχυρού εντομοκτόνου.

ΑΦΙΔΕΣ (ΜΕΛΙΓΚΡΕΣ)
Πράσινη αφίδα (Mysus persicae)



Είναι μικρά έντομα πρασινοκίτρινου χρώματος έως μαύρου. Προσβάλλουν τις τρυφερές κορυφές των βλαστών την άνοιξη, οπότε τα φύλλα κατσαρώνουν και σταματά η ανάπτυξη των βλαστών. Οι αφίδες πολλαπλασιάζονται πολύ γρήγορα. Χρειάζεται τακτική παρακολούθηση του αμυγδαλεώνα για να γίνει άμεση επέμβαση μόλις διαπιστωθούν προσβολές από αφίδες.

Γκριζόμαυρη αφίδα (Lanchus persicae)

Είναι μεγαλόσωμη γκριζόμαυρη αφίδα του κορμού και των βραχιόνων. Οι προσβολές από τις αφίδες αυτές διαρκούν όλο τον χρόνο, οι αποικίες της εμφανίζονται πάνω σε χονδρά κλωνάρια στους βραχίονες, τους κλάδους της αμυγδαλιάς, και στους κορμούς των νεαρών δενδρυλλίων. Το είδος αυτό είναι ανθεκτικό σε χαμηλές θερμοκρασίες (-7oC) και έχει ευαισθησία στις υψηλές θερμοκρασίες του καλοκαιριού. Οι αποικίες αυτού του είδους εμφανίζονται πάντοτε από την σκιαζόμενη πλευρά των βραχιόνων ή των κλάδων. Οι πληγές που αφήνουν με τα νύγματα τους οι αφίδες αποτελούν σοβαρή πύλη εισόδου για πολλές επικίνδυνες ασθένειες στα δένδρα.

ΣΥΣΤΑΣΕΙΣ: Να γίνει άμεση επέμβαση σε αμυγδαλώνες όπου διαπιστώνονται προσβολές από αφίδες, με εγκεκριμένα για την καλλιέργεια φυτοπροστατευτικά σκευάσματα. όπως *deltamethrin*, *paraffin oil* κ.α.

ΠΡΟΣΟΧΗ Σε κάθε περίπτωση να τηρούνται αυστηρά οι οδηγίες χρήσης των φυτοπροστατευτικών προϊόντων για την αναλογία χρήσης, συνδυαστικότητα, τον κίνδυνο φυτοτοξικότητας το διάστημα μεταξύ τελευταίας επέμβασης και συγκομιδής και τα μέτρα προστασίας για την αποφυγή δηλητηριάσεων.

Οι παραγωγοί που ενδιαφέρονται για τις γεωργικές προειδοποιήσεις της Αμυγδαλιάς να το δηλώσουν με ηλεκτρονικό μήνυμα στην Υπηρεσία μας στην ηλεκτρονική διεύθυνση email: fyto12@otenet.gr

Όλα τα δελτία μας υπάρχουν στην ιστοσελίδα του Υπουργείου Αγροτικής Ανάπτυξης και Τροφίμων στο διαδίκτυο <http://www.minagric.gr/index.php/el/for-farmer-2/agricultural-warnings>

Ο Προϊστάμενος του Τμήματος

Δημ. Λύκας