

**ΥΠΟΥΡΓΕΙΟ ΑΓΡΟΤΙΚΗΣ ΑΝΑΠΤΥΞΗΣ  
ΚΑΙ ΤΡΟΦΙΜΩΝ**  
**ΓΕΝΙΚΗ Δ/ΝΣΗ ΤΡΟΦΙΜΩΝ**  
**Δ/ΝΣΗ ΠΟΙΟΤΗΤΑΣ & ΑΣΦΑΛΕΙΑΣ ΤΡΟΦΙΜΩΝ**  
**ΠΕΡ/ΚΟ ΚΕΝΤΡΟ ΠΡΟΣΤΑΣΙΑΣ**  
**ΦΥΤΩΝ, ΠΟΙΟΤΙΚΟΥ ΚΑΙ**  
**ΦΥΤΟΪΓΕΙΟΝΟΜΙΚΟΥ ΕΛΕΓΧΟΥ ΒΟΛΟΥ**  
Ταχ.Δ/ση: Τορούτζια-Νικολαΐδη, 38334 Βόλος  
Τηλέφ.: 2421066525-Fax: 2421069545  
e-mail: [pkpfpfevolou@minagric.gr](mailto:pkpfpfevolou@minagric.gr)

**Η αλόγιστη χρήση φυτοφαρμάκων :**  
- βλάπτει την υγεία των καταναλωτών  
- επιβαρύνει το περιβάλλον  
- αυξάνει το κόστος παραγωγής

Πληροφορίες: Ε. Κουτλούκα

ΑΜΠΕΛΙ: 7 / 30.05.2025

## **Α Σ Θ Ε Ν Ε Ι Ε Σ   Κ Α Ι   Ε Χ Θ Ρ Ο Ι   Τ Ο Υ   Α Μ Π Ε Λ Ι Ο Υ**

### **ΒΛΑΣΤΙΚΑ ΣΤΑΔΙΑ**



**α)** Τέλος άνθισης—καρπόδεση   **β)** ράγες σε μέγεθος σκαγιού(3 χιλ.)   **γ)** ράγες σε μέγεθος μπιζελιού (7 χιλ.)

Στις πιο πρώιμες περιοχές η άνθηση έχει ολοκληρωθεί και έχει αρχίσει η καρπόδεση.

## ΠΕΡΟΝΟΣΠΟΡΟΣ

Οι έντονα ασταθείς καιρικές συνθήκες από την έναρξη της βλάστησης μέχρι και σήμερα ευνόησαν την εμφάνιση και εξάπλωση του περονόσπορου. Στους αμπελώνες της ευρύτερης περιοχής του Τυρνάβου έχει ήδη εκδηλωθεί η ασθένεια σε ανθοταξίες και στο φύλλωμα.

Στα βλαστικά στάδια από την καρπόδεση και μέχρι το «γυάλισμα», οι ράγες και η ράχη των βοτρυών παραμένουν ευαίσθητες στην προσβολή από το παθογόνο και η ευαισθησία υφίσταται όσο υπάρχουν λειτουργικά στομάτια στην επιφάνειά τους.

Η παρατεταμένη καιρική αστάθεια με συχνές κατά τόπους βροχοπτώσεις, υψηλή υγρασία και χαμηλότερες θερμοκρασίες κατά τις βραδινές ώρες, δημιουργεί συνθήκες ευνοϊκές για την ευρύτερη εξάπλωση της ασθένειας.

Δεδομένου ότι το παρόν βλαστικό στάδιο είναι ιδιαίτερα ευαίσθητο σε προσβολές από τον μύκητα, συνιστάται άμεσα η εφαρμογή ενός ψεκασμού με ένα κατάλληλο και εγκεκριμένο μυκητοκτόνο. Ιδιαίτερη προσοχή να δοθεί στις περιοχές ή στους αμπελώνες που η ασθένεια εμφανίζεται συχνά, στις ευαίσθητες ποικιλίες και σε όλο το διάστημα που επικρατούν βροχερές, υγρές και δροσερές καιρικές συνθήκες.

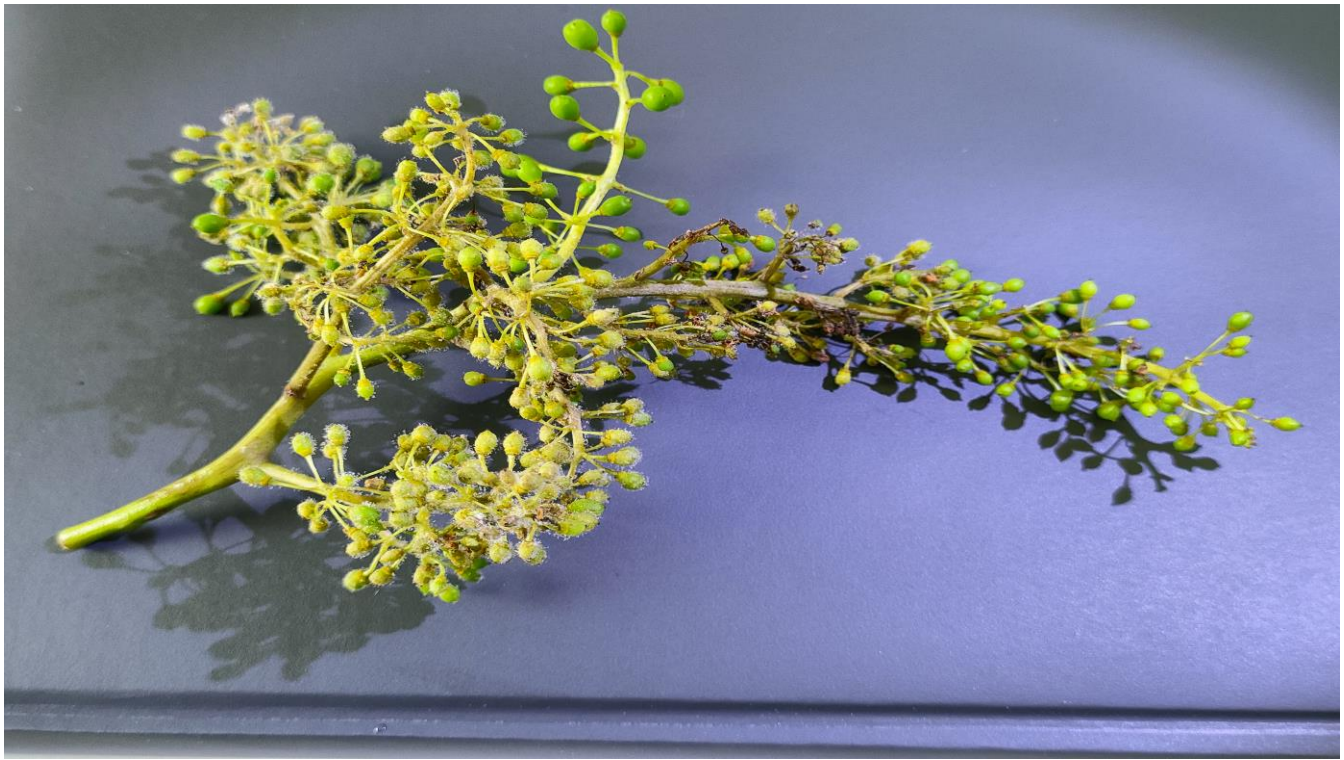
Σε κάθε περίπτωση, συστήνεται στους αμπελουργούς να επισκοπούν την καλλιέργεια δύο φορές την εβδομάδα (ιδιαίτερα τις ευαίσθητες ποικιλίες), για την ύπαρξη προσβολών του μύκητα, προκειμένου να επεμβαίνουν άμεσα.

Καλλιεργητικά μέτρα που βελτιώνουν την κυκλοφορία του αέρα μέσα στον αμπελώνα και συντελούν στο ταχύτερο στέγνωμα των φυτών από τη βροχή ή τη δροσιά, συμβάλουν καθοριστικά στον περιορισμό της σοβαρότητας της ασθένειας.



Προσβεβλημένη ανθοταξία από περονόσπορο.





Προβολή νεαρού βότρου από περονόσπορο

### Ω Ι Δ Ι Ο

Το στάδιο της καρπόδεσης και οι 2-3 εβδομάδες που ακολουθούν είναι μία περίοδος πολύ κρίσιμη για την ανάπτυξη της ασθένειας και οι ζημιές που προκαλούνται είναι συνήθως καταστροφικές για την καλλιέργεια. Η προστασία των βοτρυών από τον μύκητα σε αυτή την περίοδο θεωρείται επιβεβλημένη. Επιπλέον, οι καιρικές συνθήκες των τελευταίων ημερών είναι ιδιαίτερα ευνοϊκές για την γρήγορη επέκταση της ασθένειας.



Ισχυρή προσβολή ωιδίου σε βότρου και φύλλωμα.

Συνιστάται άμεσα σχολαστικός ψεκασμός με ένα κατάλληλο και εγκεκριμένο μυκητοκτόνο. Για την αποφυγή ανάπτυξης ανθεκτικότητας του μύκητα, συνιστάται να γίνεται εναλλαγή μυκητοκτόνων με διαφορετικό τρόπο δράσης

Η ένταση της ασθένειας μειώνεται με μία σειρά καλλιεργητικών μέτρων, μεταξύ των οποίων και τα θερινά κλαδέματα, τα οποία διευκολύνουν τον αερισμό και την έκθεση στο φως της βλάστησης και των βοτρώων.

## **Β Ο Τ Ρ Υ Τ Η Σ**

Συστήνεται άμεσα προστασία των νεαρών βοτρώων από την μυκητολογική ασθένεια με τη χρήση ενός κατάλληλου και εγκεκριμένου σκευάσματος, διότι οι καιρικές συνθήκες είναι ιδιαίτερα ευνοϊκές για την εξάπλωση της ασθένειας.

Επίσης, επέμβαση συνιστάται άμεσα μετά από χαλαζόπτωση ή επικράτηση ισχυρών ανέμων, παράγοντες που προκαλούν τραυματισμούς στη ν τρυφερή βλάστηση.

Τα καλλιεργητικά μέτρα που περιορίζουν τη σοβαρότητα της ασθένειας, έχουν να κάνουν κυρίως με τη βελτίωση της κυκλοφορίας του αέρα μέσα στον αμπελώνα και το ταχύτερο στέγνωμα των φυτών από τη βροχή ή τη δροσιά. Τέτοια μέτρα είναι τα κατάλληλα θερινά κλαδέματα, η καταστροφή των ζιζανίων, η αποστράγγιση του εδάφους και ο περιορισμός της αζωτούχου λίπανσης που οδηγεί σε υπερβολική και ευπρόσβλητη βλάστηση.

## **Ε Υ Δ Ε Μ Ι Δ Α**

Οι μετρήσεις στο δίκτυο των φερομονικών παγίδων δείχνουν το τέλος της πρώτης πτήσης του εντόμου. Η δραστηριότητα των ακμαίων βαίνει συνεχώς μειούμενη ως και μηδενική σε κάποιες περιοχές.

Όσοι αμπελουργοί δεν έχουν ακόμη αναρτήσει δίκτυο φερομονικών παγίδων παρακολούθησης της πορείας πτήσης του εντόμου στους αμπελώνες τους, καλούνται να το κάνουν τώρα. Κι αυτό διότι η πτήση των ακμαίων του εντόμου μπορεί να διαφέρει σημαντικά από περιοχή σε περιοχή τόσο χρονικά όσο και πληθυσμιακά.

**Από τώρα και στο εξής, η παρακολούθηση της πληθυσμιακής διακύμανσης των ακμαίων της πρώτης και της δεύτερης γενιάς που δίνουν καρποφάγες προνύμφες είναι πού σημαντική για την εφαρμογή στοχευμένων και αποτελεσματικών ψενασμών. Αυτό διότι η ζημιά που προκαλείται από τις προνύμφες των δύο καρποφάγων γενεών είναι πλέον μη αναπληρώσιμη.**

Η εμφάνιση των ακμαίων της πρώτης γενιάς αναμένεται πρώτα στους πεδινούς παραθαλάσσιους αμπελώνες, ακολουθούν οι πεδινοί ηπειρωτικοί και κατόπιν οι ημιορεινοί και ορεινοί αμπελώνες.

Οι αμπελουργοί πρέπει να ελέγχουν το δίκτυο των φερομονικών παγίδων δύο φορές την εβδομάδα και να υπολογίζουν για κάθε παγίδα τον μέσο όρο συλλήψεων ακμαίων ανά ημέρα. Όταν διαπιστώνουν αυξητική τάση του μέσου όρου των ακμαίων ανά ημέρα θα πρέπει να ετοιμάζονται για να επέμβουν με κατάλληλα και εγκεκριμένα εντομοκτόνα.



Ακμαίο



Ωό



Προνύμφη



Η αύξηση αυτή συνήθως συμπίπτει με την παρατήρηση των πρώτων ωοτοκίων. Οι πρώτες προσβολές, ανάλογα με τις καιρικές συνθήκες, διαπιστώνονται περίπου 4–5 ημέρες αργότερα.

Πρέπει να σημειωθεί ότι παρατηρείται κλιμάκωση των ωοτοκίων και των εκκολάψεων των προνυμφών, ως αποτέλεσμα της κλιμακούμενης εμφάνισης των ακμαίων.

Η δραστηριότητα των προνυμφών αυτής της πρώτης καρπόβιας γενιάς, είναι δυνατό να προκαλέσει σημαντική μείωση της παραγωγής. **Επισημαίνεται, ότι η καταπολέμηση του εντόμου θα πρέπει να είναι προληπτική, δηλαδή να αποσκοπεί στη θανάτωση των αυγών, καθώς και των νεαρών προνυμφών, πριν την είσοδό τους στις ράγες.**

Στην περίπτωση που χρησιμοποιηθεί εντομοκτόνο με ωοκτόνο δράση, η εφαρμογή του συστήνεται μέσα σε 2–3 μέρες περίπου από τη διαπιστούμενη αύξηση των συλλήψεων των ακμαίων.

Η εφαρμογή των εντομοκτόνων που έχουν κατά κύριο λόγο προνυμοκτόνο δράση, συστήνεται 4–5 ημέρες περίπου αργότερα.

Από τα προνυμοκτόνα, προτιμάται η χρήση των σκευασμάτων του εντομοπαθογόνου βακίλου *Bacillus thuringiensis*, διότι θεωρούνται πλήρως ατοξικά για την ωφέλιμη πανίδα και το περιβάλλον γενικότερα. Ακολουθούν σκευάσματα με εκλεκτική δράση, όπως είναι οι ρυθμιστές ανάπτυξης και τα φυσικής προέλευσης εντομοκτόνα, ως λιγότερο τοξικά για την ωφέλιμη πανίδα.

Το σωστό ξεφύλλισμα βοηθά στην πλήρη και αποτελεσματική διαβροχή των βοτρύων με το ψεκαστικό υγρό.

## **ΨΕΥΔΟΚΟΚΚΟΙ**

Στους αμπελώνες που διαπιστώνεται προσβολή της νεαρής βλάστησης από ψευδόκοκκους, συστήνεται αρχικά η σήμανση (μαρκάρισμα) των προσβεβλημένων πρέμνων, για την αποφυγή μεταφοράς των εντόμων στα γειτονικά πρέμνα με τα ρούχα και τα καλλιεργητικά εργαλεία.

Συνιστάται ψεκασμός με ένα κατάλληλο και εγκεκριμένο εντομοκτόνο και πλήρης κάλυψη με το ψεκαστικό υγρό όχι μόνο της βλάστησης, αλλά επίσης του κορμού, των κεφαλών και των βραχιόνων.

Ο ανωτέρω ψεκασμός καταπολεμά ταυτόχρονα και την ευδεμίδα.



Αποικίες ψευδόκοκκων κάτω από ρυτιδώματα πρέμνου και πάνω στον βότρυ.

## **ΠΡΟΣΟΧΗ:**

**Σε κάθε περίπτωση να τηρούνται αυστηρά οι οδηγίες χρήσης των φυτοπροστατευτικών προϊόντων για την αναλογία χρήσης, την συνδυαστικότητα, τον κίνδυνο φυτοτοξικότητας, το διάστημα μεταξύ τελευταίας επέμβασης και συγκομιδής και τα μέτρα προστασίας για την αποφυγή δηλητηρίασης.**

**Οι εικόνες που δίνονται και παρουσιάζουν συμπτώματα προσβολής ασθενειών και εχθρών είναι απλώς ενδεικτικές και σκοπό έχουν την καλλίτερη κατανόηση των φυτοπαθολογικών προβλημάτων από τους καλλιεργητές. Σε καμία περίπτωση δεν αποτελούν εργαλείο διάγνωσης από μέρους των παραγωγών. Για θέματα διάγνωσης πάσης φύσεως προσβολών των φυτών, οι καλλιεργητές σε κάθε περίπτωση θα πρέπει να απευθύνονται άμεσα σε εξειδικευμένους γεωπόνους.**

**ΣΥΣΤΑΣΗ:** Καλούνται οι καλλιεργητές, ιδίως αυτήν την εποχή, να επισκέπτονται όσο το δυνατό συχνότερα τις καλλιέργειες, προκειμένου να διαπιστώνουν έγκαιρα τυχόν προσβολές από φυτοπαράσιτα έτσι, ώστε να είναι εφικτή η αποτελεσματική αντιμετώπισή τους, με το μικρότερο οικονομικό και περιβαλλοντικό κόστος.

Όλα τα δελτία μας υπάρχουν στην ιστοσελίδα του Υπουργείου Αγροτικής Ανάπτυξης και Τροφίμων στο διαδίκτυο **[www.minagric.gr](http://www.minagric.gr)**.

Ο Αναπληρωτής Προϊστάμενος Τμήματος

Δρ Θεόδωρος Μόσχος