

ΓΕΩΡΓΙΚΕΣ ΠΡΟΕΙΔΟΠΟΙΗΣΕΙΣ

ΤΕΧΝΙΚΟ ΔΕΛΤΙΟ

ΥΠΟΥΡΓΕΙΟ ΑΓΡΟΤΙΚΗΣ ΑΝΑΠΤΥΞΗΣ & ΤΡΟΦΙΜΩΝ
ΓΕΝΙΚΗ ΔΙΕΥΘΥΝΣΗ ΤΡΟΦΙΜΩΝ
Δ/ΝΣΗ ΠΟΙΟΤΗΤΑΣ & ΑΣΦΑΛΕΙΑΣ ΤΡΟΦΙΜΩΝ
ΠΕΡΙΦΕΡΕΙΑΚΟ ΚΕΝΤΡΟ ΠΡΟΣΤΑΣΙΑΣ ΦΥΤΩΝ
ΠΟΙΟΤΙΚΟΥ & ΦΥΤΟΪΓΕΙΟΝΟΜΙΚΟΥ ΕΛΕΓΧΟΥ ΗΡΑΚΛΕΙΟΥ

Ταχ. Δ/ση: Καστοριάς 32Α, 71307 Ηράκλειο

Τηλ: 2810.282248, Fax: 2810.225616

Email: pkpfiraklio@minagric.gr

Τα δελτία αναρτώνται στην ιστοσελίδα του υπουργείου
www.minagric.gr και αποστέλλονται μέσω e-mail σε κάθε
ενδιαφερόμενο με αίτημα στο agrodeltiokriti@gmail.com



Εφαρμόζετε πιστά τις οδηγίες χρήσης των φαρμάκων.
Έτσι προστατεύετε εσείς, ο καταναλωτής και το περιβάλλον.

ΦΥΤΟΠΡΟΣΤΑΣΙΑ ΣΤΑ ΕΣΠΕΡΙΔΟΕΙΔΗ

Πληροφορίες: MSc Μαρία Ζ. Ροδιτάκη

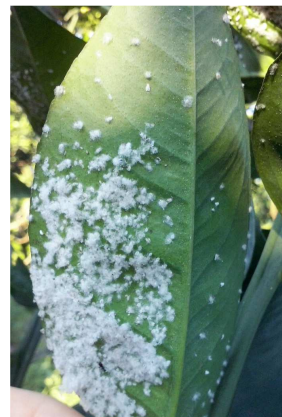
2.

Παρατηρήσεις υπαίθρου: Ρ. Οικονομάκη, Δ. Τσαγκαράκης, Μ. Ροδιτάκη.



Διαλευρώδης: Προσβεβλημένα φύλλα (κάτω επιφάνεια). Αυγά και προνύμφες
1^{ου} και 2^{ου} σταδίου ευαίσθητες στη χημική καταπολέμηση.

Αλευρώδης: Καπνιά πάνω
στα μελιτώματα.



Φυλλοκνίστης: Χαρακτηριστικές οφιοειδείς στοές και συστροφή του
φύλλου. Δεξιά διακρίνεται εσωτερικά της στοάς η προνύμφη και
εξωτερικά η νύμφη.

Εριώδης Αλευρώδης:
Άφθονες κηρώδεις εκκρίσεις.

<p>ΜΥΓΑ ΜΕΣΟΓΕΙΟΥ: (<i>Ceratitis capitata</i>)</p> <p>Αντιμετώπιση:</p>	<p>Στο δίκτυο παγίδευσης καταγράφονται μέτριοι πληθυσμοί. Συστήνεται να συνεχιστεί η προστασία στις όψιμες ποικιλίες, ασυγκόμισα όψιμα πορτοκάλια, μανταρίνια και γκρέιπ φρουτ, λόγω κινδύνου προσβολών.</p> <p>Οι προσβεβλημένοι καρποί εσπεριδοειδών και όλων των οπωροφόρων δέντρων που συνυπάρχουν στον αγρό και προσβάλλονται από τη μύγα πρέπει να απομακρύνονται και να καταστρέφονται.</p>
<p>ΦΥΛΛΟΚΝΙΣΤΗΣ: (<i>Phyllocnistis citrella</i>)</p> <p>Οδηγίες:</p>	<p>Ξεκίνησαν οι προσβολές στην τρυφερή βλάστηση. Προσβάλλει τα νεαρά φύλλα σχηματίζοντας χαρακτηριστικές οφιοειδείς στοές στην κάτω επιφάνεια. Τα προσβεβλημένα φύλλα συστρέφονται, αποκτούν αργυρόχρωμη όψη και ξηραίνονται.</p> <p>Η ζημιά μπορεί να γίνει ιδιαίτερα σοβαρή στα νεαρά δενδρύλλια και στα τρυφερά εμβόλια.</p> <p>– Άμεση έναρξη καταπολέμησης για την προστασία των νεαρών δέντρων σε φυτώρια και σε νέες φυτείες. Οι ψεκασμοί να επαναλαμβάνονται ανάλογα με τη διάρκεια δράσης των σκευασμάτων που χρησιμοποιούνται.</p> <p>– Στα δέντρα παραγωγικής ηλικίας δεν απαιτούνται επεμβάσεις. Επειδή ο φυλλοκνίστης δρα το καλοκαίρι και το φθινόπωρο, αντιμετωπίζεται με καλλιεργητικούς χειρισμούς που περιορίζουν ένα δεύτερο κύμα βλάστησης όπως <u>ισορροπημένες αρδεύσεις, περιορισμός των όψιμων αζωτούχων καλοκαιρινών λιπάνσεων, αφαίρεση και απομάκρυνση τρυφερών λαιμαργών βλαστών, κατάλληλο κλάδεμα για καλό αερισμό.</u></p>
<p>ΔΙΑΛΕΥΡΩΔΗΣ (<i>Dialeurodes citri</i>) & ΕΡΙΩΔΗΣ ΑΛΕΥΡΩΔΗΣ (<i>Aleurothrixus floccosus</i>)</p> <p>Οδηγίες:</p>	<p>Οι αλευρώδεις αναπτύσσονται στην κάτω επιφάνεια των φύλλων, σε περιβάλλον υψηλής υγρασίας. Η ζημιά που προκαλούν οφείλεται στις απομυζήσεις των χυμών και στα άφθονα μελιτώματα που ευνοούν την ανάπτυξη των μυκήτων της καπνιάς.</p> <p>Η αντιμετώπιση βασίζεται κυρίως στους καλλιεργητικούς χειρισμούς που αναφέρονται στο φυλλοκνίστη. Να αποφεύγονται οι γενικευμένοι ψεκασμοί. Επίζημιοι πληθυσμοί αναπτύσσονται όταν απουσιάζουν οι φυσικοί εχθροί λόγω αλόγιστης χρήσης φυτοπροστατευτικών.</p> <p>– Διαλευρώδης: Σε δέντρα προσβεβλημένα από την προηγούμενη χρονιά συστήνεται αντιμετώπιση στο διάστημα: 26 – 29 Ιουνίου.</p> <p>– Ο εριώδης αλευρώδης αναπτύσσει σταδιακά πυκνούς πληθυσμούς. Όπου χρήζει αντιμετώπισης να χρησιμοποιηθούν εντομοκτόνα χαμηλής τοξικότητας. Αποφεύγετε άσκοπες χημικές επεμβάσεις προκειμένου να αναπτυχθεί το αποκλειστικό παρασιτοειδές <i>Cales noaki</i> που ασκεί ικανοποιητικό φυσικό έλεγχο. <u>Συμβουλευέστε για το φυσικό παρασιτισμό τις αρμόδιες υπηρεσίες και τους τοπικούς γεωπόνους προσκομίζοντας τους δείγματα.</u></p>

Τα Τεχνικά Δελτία για την Π.Ε. Χανίων εκδίδονται σε συνεργασία με τη ΔΑΟΚ Χανίων και τον ΕΛΓΟ ΔΗΜΗΤΡΑ.

ΕΝΗΜΕΡΩΣΗ: Επιλέγετε μόνο εγκεκριμένα φυτοπροστατευτικά σκευάσματα που βρίσκονται στην ιστοσελίδα του ΥΠΑΑΤ: http://www.minagric.gr/syspest/syspest_ENEMY_crops.aspx.

Ακολουθείτε αυστηρά τις οδηγίες της ετικέτας συσκευασίας και φροντίζετε να τηρούνται οι χρόνοι που αναγράφονται μεταξύ τελευταίας επέμβασης και συγκομιδής. Προτιμήστε σκευάσματα με περιορισμένη δράση στα ωφέλιμα έντομα (αρπακτικά, παρασιτοειδή). Οι αλόγιστοι ψεκασμοί καταστρέφουν τα ωφέλιμα και δημιουργούν συνήθως εξάρσεις βλαβερών εντόμων. Για τη διατήρηση των ωφέλιμων εφαρμόζετε την πρακτική των απέκαστων ζωνών. Οι ζώνες αποτελούν το 15-20% του συνόλου των δέντρων της καλλιέργειας και εναλλάσσονται από χρονιά σε χρονιά μέσα στον αγρό.

Ηράκλειο 24 Ιουνίου 2019

Προϊσταμένη Τμήματος

α/α

Οικονομάκη Ροζάνα