

ΓΕΩΡΓΙΚΕΣ ΠΡΟΕΙΔΟΠΟΙΗΣΕΙΣ

ΤΕΧΝΙΚΟ ΔΕΛΤΙΟ



ΥΠΟΥΡΓΕΙΟ ΠΑΡΑΓΩΓΙΚΗΣ ΑΝΑΣΥΓΚΡΟΤΗΣΗΣ
ΠΕΡΙΒΑΛΛΟΝΤΟΣ & ΕΝΕΡΓΕΙΑΣ
Δ/ΝΣΗ ΑΠΟΚ. ΥΠΗΡ. ΗΠΕΙΡΟΥ & Δ. ΜΑΚΕΔΟΝΙΑΣ
ΤΜΗΜΑ ΠΕΡΙΦΕΡΕΙΑΚΟΥ ΚΕΝΤΡΟΥ ΠΡΟΣΤΑΣΙΑΣ
ΦΥΤΩΝ ΚΑΙ ΠΟΙΟΤΙΚΟΥ ΕΛΕΓΧΟΥ ΙΩΑΝΝΙΝΩΝ

ΕΣΠΕΡΙΔΟΕΙΔΗ

Οδός: Πανεπιστημίου (τέρμα) Τ.Κ.: 451 10 Ιωάννινα
Τηλ.: 26510 44055 – 26510 40707 Fax: 2651 41902
Email: pkpf@otenet.gr

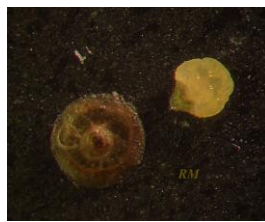


ΠΛΗΡΟΦΟΡΙΕΣ: Κ. Βάντζιος.

7.29/8/2016



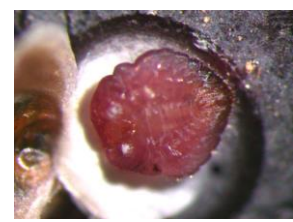
<http://www.forestryimages.org/>



<http://dimetris.com.ua/>



<http://gipcitricos.ivia.es/>



<http://animalandia.educa.madrid.org/>

ΚΟΚΚΙΝΗ ΨΩΡΑ

ΠΑΡΛΑΤΟΡΙΑ

Ο περιορισμός των προσβολών από τα κοκκοειδή (ψώρες), πρέπει να βασίζεται περισσότερο σε καλλιεργητικά μέτρα και λιγότερο σε εφαρμογές φυτοπροστατευτικών. Το κατάλληλο κλάδεμα για τον καλύτερο αερισμό της κόμης μειώνει δραστικά τους πληθυσμούς των εχθρών.

ΚΟΚΚΙΝΗ ΨΩΡΑ - ΠΑΡΛΑΤΟΡΙΑ

Σε όσους οπωρώνες, μετά από τυχαία δειγματοληψία, διαπιστώνεται προσβολή καρπών και αν η προσβολή είναι ομοιόμορφη (δηλαδή αφορά τα περισσότερα δέντρα), **να γίνει επέμβαση με ένα από τα κατάλληλα φάρμακα**, βλ. λίστα που έχει σταλεί με το ΔΓΠ 1/18-4-2016. Προσοχή στον μέγιστο αριθμό εφαρμογών ανά καλλιεργητική περίοδο.

Σε περίπτωση που προτιμηθούν τα παραφινικά λάδια με ενδεχόμενη προσθήκη οργανοφωσφορικού φαρμάκου πρέπει να γίνει επανάληψη του ψεκασμού σε 15-20 ημέρες, καθώς πλέον οι πληθυσμοί είναι επικαλυπτόμενοι και οι επωάσεις ωών συνεχείς. Ακολουθούν προτεινόμενες ημερομηνίες εφαρμογών ανάλογα με την περιοχή:

Περιοχή Άρτας -Πρέβεζας	Περιοχή Θεσπρωτίας Ασπροκλήσι, Κεστρίνη, Σαγιάδα, Γλυκή (Παραμυθιάς).
Από την λήψη του Δελτίου έως τις 3/9	1/9-5/9

ΜΥΓΑ ΜΕΣΟΓΕΙΟΥ

Η στρατηγική αντιμετώπισης της Μύγας της Μεσογείου βασίζεται σε καλλιεργητικά μέτρα, βιοτεχνολογικές μεθόδους και ψεκασμούς κάλυψης ή δολωματικούς. Ο συνδυασμός των μέτρων έχει τα καλύτερα αποτελέσματα.

Τα καλλιεργητικά μέτρα αφορούν το μάζεμα και την καταστροφή (με παράχωμα) των προσβεβλημένων καρπών που πέφτουν στο έδαφος. Είναι σημαντικό να εφαρμόζεται από όλους τους παραγωγούς μιας περιοχής.

Η βιοτεχνολογική μέθοδος βασίζεται στην ανάρτηση παγίδων με ετοιμόχρηστο δόλωμα και εντομοκτόνο προκειμένου να θανατώσουν μαζικά το έντομο στόχο εκλεκτικά και χωρίς να επιβαρύνουν το προϊόν, το περιβάλλον και τον χρήστη.

Αναρτώνται 5-7 ή 8 παγίδες το στρέμμα, σε ύψος πάνω από 2m από το έδαφος και στην Νότια πλευρά της κόμης. Καλό είναι οι οπωρώνες στους οποίους εφαρμόζεται η μαζική παγίδευση να είναι διαδοχικοί ή εκτεταμένοι ή μεμονωμένοι. Αν δεν εφαρμόζεται το μέτρο στους γειτονικούς οπωρώνες να ενισχύεται με παγίδες η περιφέρεια του κτήματος. Προκειμένου η μέθοδος να είναι αποτελεσματική πρέπει η ανάρτηση των παγίδων να γίνεται νωρίς.

Με βάση τα δεδομένα των συλλήψεων στις παγίδες στα σταθερά παρατηρητήρια, πρέπει να ξεκινήσει η ανάρτηση των παγίδων, για τους παραγωγούς που θα εφαρμόσουν την συγκεκριμένη μέθοδο.

Για την έναρξη των δολωματικών ψεκασμών ή των ψεκασμών κάλυψης θα εκδοθεί νέο δελτίο.

Η Προϊσταμένη της Δ/νσης.
Ιωάννα Γ. Χουλιάρα
Γεωπόνος

Το δελτίο παράγεται με βάση τοπικές παρατηρήσεις και γενικά μετεωρολογικά δεδομένα. Παρέχει μια τάση της περιφερειακής κατάστασης και δεν μπορεί να μεταφερθεί ως έχει σε κάθε αγροτεμάχιο. Οι παραγωγοί καλούνται συνεπώς, για τις αποφάσεις που λαμβάνουν να ενσωματώνουν τις δικές τους παρατηρήσεις στηριζόμενοι στα ενημερωτικά δελτία. Όλα τα δελτία μας υπάρχουν στο διαδίκτυο: <http://www.minagric.gr/index.php/el/for-farmer-2/agricultural-warnings/134-ioannina>