

ΓΕΩΡΓΙΚΕΣ ΠΡΟΕΙΔΟΠΟΙΗΣΕΙΣ








ΤΕΧΝΙΚΟ ΔΕΛΤΙΟ ΚΑΡΥΔΙΑΣ

ΥΠΟΥΡΓΕΙΟ ΑΓΡΟΤΙΚΗΣ ΑΝΑΠΤΥΞΗΣ & ΤΡΟΦΙΜΩΝ
Δ/ΝΣΗ ΠΟΙΟΤΗΤΑΣ ΚΑΙ ΑΣΦΑΛΕΙΑΣ ΤΡΟΦΙΜΩΝ
ΤΜΗΜΑ ΠΕΡ/ΚΟΥ ΚΕΝΤΡΟΥ ΠΡΟΣΤΑΣΙΑΣ ΦΥΤΩΝ ΠΟΙΟΤΙΚΟΥ
& ΦΥΤΟΪΓΕΙΟΝΟΜΙΚΟΥ ΕΛΕΓΧΟΥ ΙΩΑΝΝΙΝΩΝ

Οδός: Πανεπιστημίου (τέρμα) Τ.Κ.: 451 10 Ιωάννινα
Τηλ.: 26510 40707 Fax: 26510 41902

Πληροφορίες: Αθανασία Λίγκα

1.29/03/2019

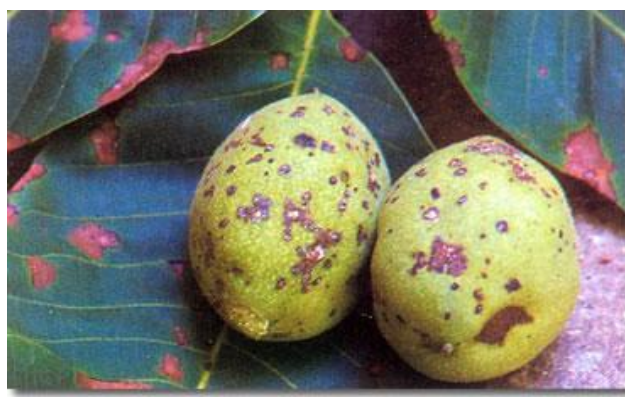
						
ΛΗΘΑΡΓΟΣ	ΑΡΣΕΝΙΚΟ ΑΝΘΟΣ	ΕΚΠΤΥΣΗ ΚΟΡΥΦΑΙΟΥ ΜΑΤΙΟΥ	ΔΙΑΧΩΡΙΣΜΟΣ ΦΥΛΛΩΝ	ΕΜΦΑΝΙΣΗ ΘΥΛΗΚΟΥ ΑΝΘΟΥΣ	ΕΜΦΑΝΙΣΗ ΔΙΣΧΙΔΟΥΣ ΣΤΙΓΜΑΤΟΣ	ΞΗΡΑΝΣΗ ΣΤΙΓΜΑΤΟΣ

ΑΝΘΡΑΚΩΣΗ ΚΑΡΥΔΙΑΣ *Marssonina juglandis*

Η ανθράκωση είναι η πιο καταστρεπτική ασθένεια της καρυδιάς και είναι διαδεδομένη σε όλη την Ελλάδα. Προκαλείται από τον μύκητα *Marssonina juglandis* με ασκογενή μορφή *Gnomonia leptostyla*. Προσβάλλει τα φύλλα, τα καρύδια και ακόμη τους ετήσιους βλαστούς. Η προσβολή εκδηλώνεται στα φύλλα με νεκρωτικές κηλίδες 2-3 mm που συχνά ενώνονται και σχηματίζουν μεγαλύτερες νεκρωτικές επιφάνειες. Τα προσβεβλημένα φύλλα κιτρινίζουν και πέφτουν. Η υγρασία ευνοεί την εξέλιξη και διασπορά της ασθένειας.

Ο μύκητας διαχειμάζει στα πεσμένα στο έδαφος φύλλα, όπου αναπτύσσει την ασκογόνο μορφή του *Gnomonia leptostyla*. Για το λόγο αυτό θα πρέπει, ειδικά τις χρονιές με έντονες προσβολές, να συλλέγονται και να καίγονται ώστε να μειώνονται οι πρωτογενείς μολύνσεις. Όλα τα πράσινα μέρη του φυτού είναι επιδεκτικά μολύνσεων. Στις μελανές κηλίδες παράγονται σπόρια που προκαλούν δευτερογενείς μολύνσεις και αυτές είναι εντονότερες όταν επικρατούν μεγάλα διαστήματα διαβροχής και θερμοκρασίες γύρω στους 21 °C.

Σε δενδροκομεία με ιστορικό της ασθένειας εφαρμόζονται προληπτικά μυκητοκτόνα (βλ. λίστα φαρμάκων).



Ανθράκωση Καρυδιάς Συμπτώματα σε φύλλα και καρπούς

ΒΑΚΤΗΡΙΩΣΗ ΚΑΡΥΔΙΑΣ: *Xanthomonas campestris* pv. *juglandis*

Η ασθένεια προκαλείται από τον μύκητα *Xanthomonas campestris*, ο οποίος διαχειμάζει σε σχισμές ή πληγές του κορμού και των κλάδων και στους οφθαλμούς της καρυδιάς. Από την έναρξη της βλάστησης όλα τα πράσινα μέρη του φυτού είναι επιδεκτικά μολύνσεων και αυτές είναι εντονότερες όσο πιο βροχερός είναι ο καιρός. Προκαλεί σημαντικές ζημιές στα άνθη, όπου επέρχεται και πτώση των θηλυκών ανθέων. Προσβάλλει και τους καρπούς όπου και επιφέρει πτώση των μικρών καρπών και μαύρισμα της ψίχας. Στα τρυφερά φύλλα και νεαρούς καρπούς σχηματίζονται μικρές νεκρωτικές, κυκλικές κηλίδες χρώματος καστανού μέχρι μαύρου.

Σε δενδροκομεία με ιστορικό της ασθένειας πρέπει να καταβάλλεται κάθε προσπάθεια εξαίρεσης των προσβεβλημένων βλαστών με το κλάδεμα και επιπλέον να προστατεύεται η νέα βλάστηση με προληπτικούς ψεκασμούς χαλκούχων μυκητοκτόνων (βλ. λίστα φαρμάκων).

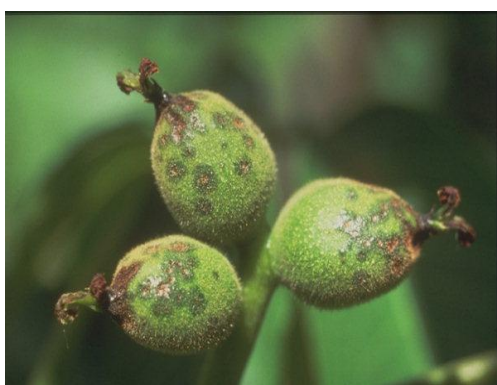
Η πρώτη επέμβαση είναι σκόπιμο να γίνεται όταν το 40% των ματιών είναι στο στάδιο της έκπτυξης, καθώς οι πιο πρώιμοι βλαστοί είναι και οι πιο καρποφόροι και συνεπώς αυτούς πρέπει να προστατέψουμε.

Συνιστάται να γίνουν επαναλήψεις της επέμβασης, στην **πλήρη άνθηση των θηλυκών ανθέων** (εμφάνιση δισχιδούς στίγματος) και στην **καρπόδεση** (ξήρανση στίγματος).

Αν ο καιρός είναι βροχερός ή επικρατούν συνθήκες υψηλής υγρασίας οι ψεκασμοί πρέπει να επαναλαμβάνονται, αφενός γιατί το μυκητοκτόνο μπορεί να εκπλυθεί από την βροχή, αφετέρου γιατί παράγονται νέα όργανα που δεν είναι καλυμμένα με το σκεύασμα.



1. Έλκος κλαδιού



2. Προσβολή σε καρπούς.



3. Στάδιο έκπτυξης

ΒΛΑΣΤΟΡΥΚΤΗΣ ΚΑΡΥΔΙΑΣ *Oberea linearis*



Την συγκεκριμένη περίοδο σε πολλούς καρυδεώνες παρατηρούνται ξηράνσεις κλάδων, λόγω της αστοχίας έκπτυξης, που οφείλονται στο έντομο *Oberea linearis* (βλ. εικόνα). Για το λόγο αυτό θα πρέπει να καταβάλλεται κάθε δυνατή προσπάθεια καθαρισμού με κλαδέματα των προσβεβλημένων βλαστών και καταστροφής τους με φωτιά.

Ο Προϊστάμενος
του Π.Κ.Π.Φ.Π. & Φ.Ε. Ιωαννίνων
Δρ. Χρήστος Ρούκος
Γεωπόνος

Το δελτίο παράγεται με βάση τοπικές παρατηρήσεις και γενικά μετεωρολογικά δεδομένα. Παρέχει μια τάση της περιφερειακής κατάστασης και δεν μπορεί να μεταφερθεί ως έχει σε κάθε αγροτεμάχιο. Οι παραγωγοί καλούνται συνεπώς, για τις αποφάσεις που λαμβάνουν να ενσωματώνουν τις δικές τους παρατηρήσεις στηριζόμενοι στα ενημερωτικά δελτία.

Όλα τα δελτία μας υπάρχουν στο διαδίκτυο:

<http://www.minagric.gr/index.php/el/for-farmer-2/agricultural-warnings>