



**ΥΠΟΥΡΓΕΙΟ
ΑΓΡΟΤΙΚΗΣ ΑΝΑΠΤΥΞΗΣ & ΤΡΟΦΙΜΩΝ
ΓΕΝΙΚΗ ΔΙΕΥΘΥΝΣΗ ΤΡΟΦΙΜΩΝ
Δ/ΝΣΗ ΠΟΙΟΤΗΤΑΣ & ΑΣΦΑΛΕΙΑΣ ΤΡΟΦΙΜΩΝ
ΠΕΡΙΦΕΡΕΙΑΚΟ ΚΕΝΤΡΟ ΠΡΟΣΤΑΣΙΑΣ ΦΥΤΩΝ &
ΠΟΙΟΤΙΚΟΥ ΕΛΕΓΧΟΥ ΑΧΑΪΑΣ**

Ταχ. Δ/ση: Πανεπιστημίου 334,
Τ.Κ.: 264 43, Τ.Θ.: 2459, ΠΑΤΡΑ
Τηλ.: 2610.271.959,
Email: pkpfpatr@minagric.gr

Πληροφορίες: Δρ. Γ. Χρ. Λυκοκανέλλος, Γεωπόνος

Δελτίο
Γεωργικών Προειδοποιήσεων
Φυτοπροστασίας

ΕΣΠΕΡΙΔΟΕΙΔΗ
Νº 02/10-05-2021

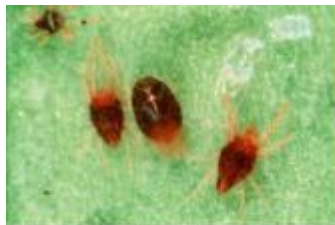
Για τις περιοχές:
**ΑΧΑΪΑΣ, ΑΙΤΩΛ/ΝΙΑΣ, ΗΛΕΙΑΣ,
ΜΕΣΣΗΝΙΑΣ, ΖΑΚΥΝΘΟΥ,
ΚΕΦΑΛΟΝΙΑΣ, ΙΘΑΚΗΣ**

**Βλαστικά
στάδια :**



Διαπιστώσεις : Τα άστατα καιρικά φαινόμενα που πέρασαν όλο το προηγούμενο χρονικό διάστημα, με τις συνεχείς αλλαγές στις θερμοκρασίες, τις πολύ έντονες βροχοπτώσεις και τις τοπικές χαλαροπτώσεις, έχουν φέρει στους οπωρώνες μεγάλη ανομοιομορφία στο βλαστικό τους στάδιο. Τα δέντρα ολοκληρώνουν την ανθοφορία τους και συνεχίζουν προς το στάδιο της καρπώδεσης χωρίς ωστόσο, στις περισσότερες περιοχές, να φαίνεται ικανοποιητική μέχρι σήμερα.

Τετράνυχτοι



α. Κόκκινος τετράνυχτος



β. Κοινός (κίτρινος) τετράνυχτος

Διαπιστώσεις - Συμπτώματα : Έχουν παρατηρηθεί έντονες προσβολές στον Ηλειακό κάμπο. Σε οπωρώνες που γίνονται πολλές επεμβάσεις με εντομοκτόνα συχνά παρατηρούνται προσβολές από Κόκκινο Τετράνυχτο. Αυτή την εποχή στη βλάστηση βρίσκονται όλα τα στάδια του εντόμου.

Συστάσεις : Παρακολούθηση των δένδρων και ψεκασμός στις περιπτώσεις που διαπιστώνονται τουλάχιστον 2 - 3 κινητές μορφές ανά φύλλο.

Αμλαμεκτίν, Ασεκουινασίλ, Μπιφεναζείτ, Κλοφεντεζίν, Ετοξαζόλ, Άλατα Καλίου, Φενπιρόξιμεϊτ, Εθιδιαζόξ, Μιλμπεμεκτίν, Παραφινικά λάδια, Πιρινταμπέν, Σπιροντκλοφέν, Τεμπουφενπιραντ

Ψευδόκοκκος



Διαπιστώσεις- Συμπτώματα : Οι διαχειμάζουσες προνύμφες του εντόμου έχουν βγει από τα καταφύγια τους και κινούνται προς τα προφυλαγμένα μέρη των νεοσχηματισθέντων οργάνων, όπως είναι ο κάλυκας των νεαρών καρπών, τα σημεία επαφής μεταξύ καρπών ή φύλλων και καρπών.

Εκεί εγκαθίστανται και δημιουργούν αποικίες, από όπου επεκτείνονται οι προσβολές επάνω στα δένδρα, οι οποίες γίνονται αντιληπτές Αύγουστο με Σεπτέμβριο όταν είναι ήδη αργά για καταπολέμηση του εντόμου.

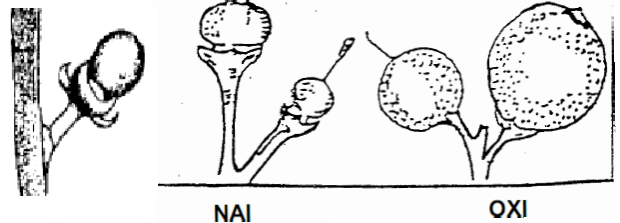
Συστάσεις : Επεμβάσεις σε οπωρώνες που διαπιστώθηκαν τα προηγούμενα έτη σημαντικές προσβολές, κυρίως στις ομφαλοφόρες ποικιλίες.

Οι επεμβάσεις θα πρέπει να κλιμακωθούν ανάλογα με την γεωγραφική περιοχή και το βλαστικό στάδιο, πάντα όμως πριν τα σέπαλα του κάλυκα κλείσουν πάνω στον καρπό (βλ. σχέδιο)

Συνήθως αρκούν μία επέμβαση αυτή την εποχή και ακόμα μια δεύτερη περίπου στο τέλος Αυγούστου-Σεπτέμβριο για να κρατηθούν τα δένδρα καθαρά από προσβολές.

Ενδεικτικές
Ημερομηνίες
Εωασουονών:

Πρώιμες παραλιακές περιοχές: 13 - 23 Μαΐου.
Μεσοπρώιμες περιοχές: 20 - 28 Μαΐου.



Ακεταμιπρίντ, Άλατα καλίου, Παραφινικά λάδια, Σπιροτετραμάτ, Σουφλοξαφλór

Κόκκινη
Ψώρα
και
Μαύρη
Ψώρα



Διαπιστώσεις-Συμπτώματα : Η έξοδος των νεαρών νυμφών και των δύο ειδών έχουν ξεκινήσει. Οι έρπουσες και τα νεαρά στάδια είναι ευαίσθητα στα εντομοκτόνα. Συνήθως έντονες προσβολές παρατηρούνται σε δέντρα με πυκνή βλάστηση ή παραμελημένα.

Συστάσεις :

- Τα δέντρα πρέπει να κλαδεύονται κατάλληλα ώστε να αερίζονται και να λιάζονται εσωτερικά.
- Ψεκασμός την ίδια περίοδο ώστε να γίνει συνδυασμένη αντιμετώπιση και στα δύο είδη

Ενδεικτικές
Ημερομηνίες
Εωασουονών:

- Στις πολύ πρώιμες περιοχές/καλλιέργειες περίπου κατά το διάστημα 10 - 20 Μαΐου.
- Στις υπόλοιπες περιοχές λίγο αργότερα (ενδεικτ. 20 - 30 Μαΐου).

Ακεταμιπρίντ, Αζαντιρακτιν, Δελταμεθρίν, Άλατα καλίου, Παραφινικά λάδια, Πιριπροξιφέν, Σπιροτετραμάτ, Σουφλοξαφλór

Καστανόμαυρη
ψώρα



Διαπιστώσεις-Συμπτώματα : Προσβολές έχουν εμφανιστεί έντονα σε Ζάκυνθο και Κεφαλονιά. Το έντομο διαχειμάζει ως ενήλικο θηλυκό και ωτοκεί την άνοιξη (μέχρι Μάιο). Οι νεαρές προνύμφες εκκολάπτονται στους κλαδίσκους. Όταν η προσβολή είναι έντονη παρατηρείται μετακίνηση τους και προσβολή των καρπών όπου διακρίνονται ως μαύροι κύκλοι. Έχει προτίμηση στα νεαρά και τα μεγάλα σε ηλικία εσπεριδοειδή και κυρίως στα χαμηλότερα και ενδιάμεσα μέρη της κόμης των δέντρων, όπου παρατηρείται και η μεγαλύτερη σκίαση. Η μετακίνηση και η διασπορά του γίνεται με μολυσμένο φυτικό

Συστάσεις : υλικό και με τις αγροτικές εργασίες, ρούχα και αγροτικά εργαλεία.
- Ελαφριά κλάδευση των προσβεβλημένων κλάδων από το κοκκοειδές αλλά και για τον καλό αερισμό και φωτισμό της κόμης τους ο οποίος θα συμβάλλει στη μείωση της πυκνότητας προσβολής.

- παρακολούθηση του πληθυσμού του εντόμου με συχνές εβδομαδιαίες παρατηρήσεις ώστε να προσδιορίζεται η εποχή εμφάνισης των ερπουσών προνυμφών. Όταν εμφανίζονται οι νεαρές προνύμφες, που συνήθως εμφανίζονται μέσα-τέλη Μαΐου, να γίνεται ψεκασμός των δέντρων με εγκεκριμένο σκεύασμα για την καλλιέργεια και τον εχθρό εντομοκτόνο και να επαναλαμβάνεται εντός 20 ημερών.

- καλύτερα αποτελέσματα επιτυγχάνονται όταν το πλείστο του πληθυσμού βρίσκεται στην αρχή του πρώτου προνυμφικού σταδίου (έρπουσες προνύμφες), πριν δημιουργηθεί το προστατευτικό ασπίδιο.

Αφίδες



Αφίδες σε φύλλα εσπεριδοειδών

Διαπιστώσεις - Συμπτώματα : Στις περισσότερες περιοχές δεν έχουν παρατηρηθεί ανησυχητικές προσβολές, με εξαίρεση ορισμένες περιοχές της Ηλείας όπου παρατηρείται έξαρση των εντόμων.

Συστάσεις : Επιμελής έλεγχος των οπωρώνων ανά τακτά διαστήματα (8-10 ημέρες), για τον έλεγχο της έκτασης της προσβολής, και αν ξεπερνάει τα ανεκτά όρια (5-10% αποικίες σε βλαστούς μανταρινιών και πορτοκαλιών αντίστοιχα) να γίνει καταπολέμηση με εγκεκριμένα σκευάσματα σύμφωνα με τις λίστες που έχουν εκδοθεί. **Στα δένδροκομεία που διαπιστώνονται τα έντομα να γίνει καταπολέμηση με κατάλληλα φυτοπροστατευτικά.**

Ακεταμιπρίντ, Αζαντιρακτιν, Δελταμεθρίν, Άλατα Καλίου, Φλονικαμίντ, Λάμδα σιαλοθρίν, Παραφινικά λάδια, Πυρεθρίνες, Σπιροτετραμάτ, Σουφλοξαφλόρ, Ταου-φλουβαλινέϊτ

Φυτοπροστασία: Συμβουλευτείτε το Γεωπόνο σας. Αποφύγετε άσκοπες χημικές επεμβάσεις που αναπτύσσουν την ανθεκτικότητα του εχθρού, καταστρέφουν τα ωφέλιμα έντομα και απειλούν το περιβάλλον και την υγεία των καταναλωτών. Εφαρμόζετε αποκλειστικά, με εγκεκριμένα για την καλλιέργεια σκευάσματα. Τηρείτε πιστά τις οδηγίες της ετικέτας.

Όλα τα δελτία μας αναρτώνται στον κόμβο του Υπουργείου Αγροτικής Ανάπτυξης & Τροφίμων
<http://www.minagric.gr/index.php/el/for-farmer-2/agricultural-warnings/285-patra>

Παραλαβή των δελτίων στο ηλεκτρονικό ταχυδρομείο σας γίνεται με απλό αίτημα στο pkpfpatr-gr@minagric.gr

Τα δελτία και πολλά άλλα θέματα ενδιαφέροντος σας, μπορείτε να τα λαμβάνετε με ειδοποιήσεις - ενημερώσεις μέσα από τη νέα εφαρμογή «i-AGRIC» του Υπουργείου Αγροτικής Ανάπτυξης και Τροφίμων για συσκευές smartphones/tablets.

Για κατέβασμα σε Android Play Store

<https://play.google.com/store/apps/details?id=gr.bsmapps.collectives>

Για κατέβασμα σε Apple Store

<https://apps.apple.com/gr/app/i-agric/id1545820080>

Η ΠΡΟΪΣΤΑΜΕΝΗ
Π.Κ.Π.Φ.Π.Φ.Ε. Αχαΐας

ΕΥΑΓΓΕΛΙΑ ΣΑΚΚΟΥΛΗ
ΓΕΩΠΟΝΟΣ MSc