



ΥΠΟΥΡΓΕΙΟ  
ΑΓΡΟΤΙΚΗΣ ΑΝΑΠΤΥΞΗΣ & ΤΡΟΦΙΜΩΝ  
ΓΕΝΙΚΗ ΔΙΕΥΘΥΝΣΗ ΤΡΟΦΙΜΩΝ  
Δ/ΝΣΗ ΠΟΙΟΤΗΤΑΣ & ΑΣΦΑΛΕΙΑΣ ΤΡΟΦΙΜΩΝ  
ΠΕΡΙΦΕΡΕΙΑΚΟ ΚΕΝΤΡΟ  
ΠΡΟΣΤΑΣΙΑΣ ΦΥΤΩΝ, ΠΟΙΟΤΙΚΟΥ &  
ΦΥΤΟΥΓΓΕΙΟΝΟΜΙΚΟΥ ΕΛΕΓΧΟΥ ΑΧΑΪΑΣ  
Πανεπιστημίου 334, 264 43 ΠΑΤΡΑ  
Τηλ.: 2610.624.576  
Email: [npettas@minagric.gr](mailto:npettas@minagric.gr), [pkpfpatr-gp@minagri.gr](mailto:pkpfpatr-gp@minagri.gr)

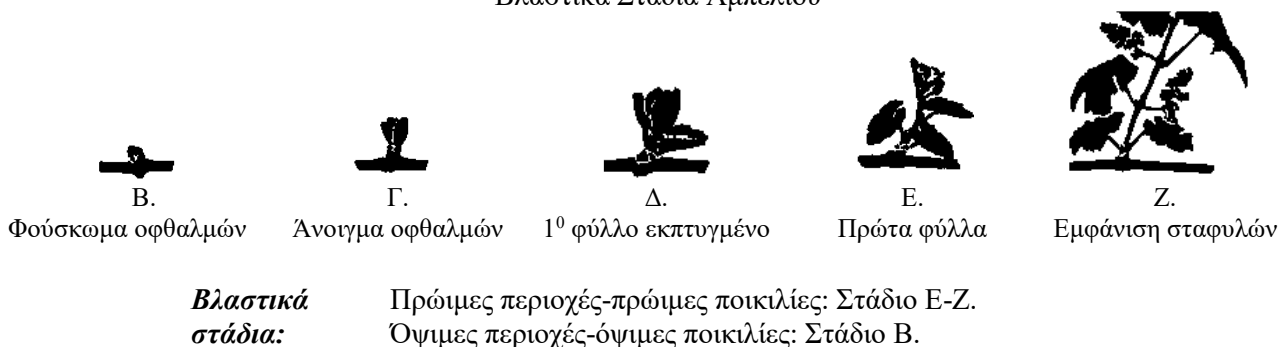
**Πληροφορίες:**  
Πέττας Νίκος, Γεωπόνος PhD, MBA, MSc

Δελτίο  
Γεωργικών Προειδοποιήσεων  
Φυτοπροστασίας

**ΑΜΠΕΛΙ**  
**Νº 3 / 2-05-2025**

Για τις περιοχές:  
ΑΙΤΩΛ/ΝΙΑΣ, ΑΧΑΪΑΣ, ΗΛΕΙΑΣ,  
ΜΕΣΣΗΝΙΑΣ, ΚΕΦΑΛΛΗΝΙΑΣ,  
ΖΑΚΥΝΘΟΥ, ΙΘΑΚΗΣ

**Βλαστικά Στάδια Αμπελιού**



**ΠΕΡΟΝΟΣΠΟΡΟΣ**

- Διαπιστώσεις:** Η ευαισθησία του αμπελιού στην ασθένεια αρχίζει όταν η βλάστηση αποκτήσει μήκος τουλάχιστον 10 εκ. Από εκεί και μετά, εάν βρέξει επί 1-2 ημέρες τουλάχιστον 10χιλ. και επικρατήσουν θερμοκρασίες μεγαλύτερες των 10°C, μπορεί να ξεκινήσουν οι πρωτογενείς προσβολές.
- Συστάσεις:** Στις πεδινές περιοχές, τα τρέχοντα μετεωρολογικά δεδομένα υποδεικνύουν ότι δεν παρουσιάζονται ευνοϊκές συνθήκες για πρωτογενές μολύνσεις. Ωστόσο, από την ερχόμενη Τρίτη 6/5 αναμένονται νεφώσεις με τοπικές βροχές και σποραδικές καταιγίδες. Λαμβάνοντας υπόψη ότι η άμπελος αναπτύσσεται ταχύτατα αυτήν την περίοδο και ότι όλα τα πράσινα τμήματα είναι ιδιαίτερα ευπαθή σε προσβολές Περονόσπορου, συνιστούμε πριν την εκδήλωση βροχοπτώσεων, προληπτικές εφαρμογές με κατάλληλα για το στάδιο ανάπτυξης του αμπελώνα εγκεκριμένα μυκητοκτόνα.

**ΩΪΔΙΟ**

- Συνθήκες μόλυνσης:** Από την εμφάνιση των ανθοταξιών (στ Ε, βλαστός 8-15 εκ.), στο στάδιο του μούρου (στάδιο Η) έως και το κλείσιμο των ραγών το αμπέλι είναι ιδιαίτερα ευαίσθητο σε μολύνσεις. Επίσης, ο ρυθμός επιμήκυνσης της νέας βλάστησης είναι μεγάλος. Τα στάδια αυτά πρέπει να είναι προστατευμένα, ανεξάρτητα από την παρατήρηση προσβολών. Γενικά, συνιστάται προσοχή σε περιοχές όπου η ασθένεια ενδημεί και κυρίως όταν επικρατούν κατάλληλες για την ασθένεια καιρικές συνθήκες. Ο μύκητας αναπτύσσεται καλύτερα στα σκιαζόμενα μέρη του φυτού, επειδή ο ήλιος περιορίζει την ανάπτυξή του και αυτό πρέπει να ληφθεί υπόψη στα ξεφυλλίσματα.
- Συστάσεις:** Συστήνεται η τακτική επισκόπηση του αμπελώνα, η συλλογή και καταστροφή προσβεβλημένων βλαστών και η επέμβαση με ένα κατάλληλο και εγκεκριμένο μυκητοκτόνο. Η καταπολέμηση του ωιδίου μπορεί να συνδυαστεί με αυτή του περονόσπορου αλλά και της φόμοψης. Καλλιεργητικά μέτρα που βελτιώνουν την κυκλοφορία του αέρα μέσα στον αμπελώνα και συντελούν στο ταχύτερο στέγνωμα των φυτών από τη βροχή ή τη δροσιά, συμβάλουν καθοριστικά στον περιορισμό της σοβαρότητας των ασθενειών του περονόσπορου και του ωιδίου.

### **ΒΟΤΡΥΤΗΣ (ΤΕΦΡΑ ΣΗΨΗ)**

#### **Συνθήκες μολύνσης:**

Προσβάλλει κυρίως μέσω πληγών (χαλάζι, άνεμος, έντομα, πουλιά, επίδραση ωιδίου και ευδεμίδας, ακανόνιστα ή υπερβολικά ποτίσματα). Με κατάλληλες καιρικές συνθήκες προσβάλλονται οι ταξιανθίες και οι ράγες. Τα μολύσματα (κονίδια) του μύκητα μεταφέρονται εύκολα με τον άνεμο και τη βροχή. Ιδανικές συνθήκες για την παραγωγή των μολυσμάτων και την πραγματοποίηση των μολύνσεων είναι θερμοκρασίες 15-25 °C και βροχή ή υγρασία με τη μορφή ομίχλης ή δροσιάς.

Όταν οι επικρατούσες καιρικές συνθήκες είναι ευνοϊκές, οι μολύνσεις λαμβάνουν χώρα εφόσον τα ανθίδια βρίσκονται στο στάδιο πτώσης του πηλιδίου (καπέλο).

#### **Συστάσεις:**

Για την αποφυγή προσβολής των ανθοταξιών σε ευαίσθητες ποικιλίες και σε περιοχές όπου η ασθένεια ενδημεί και οι καιρικές συνθήκες είναι ιδανικές για την πραγματοποίηση μολύνσεων, συνιστάται η εφαρμογή ενός ψεκασμού με ένα κατάλληλο και εγκεκριμένο μυκητοκτόνο ακριβώς πριν από την έναρξη της άνθισης. Επίσης, επέμβαση συνιστάται μετά από χαλαζόπτωση ή επικράτηση ισχυρών ανέμων. Επισημαίνεται, ότι η καταπολέμηση του βοτρυτή είναι δυνατό να συνδυαστεί με αυτή του ωιδίου, αλλά και του περονόσπορου.

### **ΕΥΔΕΜΙΔΑ**

#### **Διαπιστώσεις:**

Στις πεδινές περιοχές, ξεκίνησε με σποραδικές συλλήψεις η πτήση της 1<sup>ης</sup> γενεάς του έναρξη 1ης πτήσης:

#### **Συστάσεις:**

Γενικά, οι ζημιές από την 1η γενεά της ευδεμίδας δεν έχουν επιπτώσεις στην παραγωγή. Ωστόσο, στα αμπέλια που έγιναν σοβαρές ζημιές την προηγούμενη χρονιά και κυρίως στις επιτραπέζιες ποικιλίες, συνιστάται εφαρμογή που αποσκοπεί στη μείωση του πληθυσμού των επόμενων γενεών του εντόμου, ακριβώς πριν από την έναρξη της άνθισης (στάδιο μούρου - Η, βλαστός 15-30 εκ.).

### **ΦΥΤΟΠΡΟΣΤΑΤΕΥΤΙΚΑ**

Επιλογή από τα εγκεκριμένα για την άμπελο φυτοπροστατευτικά, σύμφωνα με τις οδηγίες γεωπόνου. Να τηρούνται πιστά οι οδηγίες της ετικέτας.

Η απόφαση για ψεκασμό δεν πρέπει να βασίζεται αποκλειστικά στις καιρικές συνθήκες. Είναι σημαντικό να λαμβάνονται υπόψη παράγοντες όπως η ποικιλία και το ιστορικό ασθένειας στον αμπελώνα.

**Ο ΠΡΟΪΣΤΑΜΕΝΟΣ α.ά.**

**ΠΕΤΤΑΣ ΝΙΚΟΛΑΟΣ  
ΓΕΩΠΟΝΟΣ**

Οι Οδηγίες Ολοκληρωμένης Φυτοπροστασίας είναι διαθέσιμες από τη Δ/ση Προστασίας ΦΠ  
Η Βάση Δεδομένων Φυτοπροστατευτικών Προϊόντων είναι διαθέσιμη από τη Δ/ση Προστασίας ΦΠ  
Ψηφιακές Υπηρεσίες για τον Εξοπλισμό Εφαρμογής Φυτοπροστατευτικών Προϊόντων είναι διαθέσιμο  
Προγνωστικοί Χάρτες Χαμηλών Θερμοκρασιών - Παγετού

Τα Δελτία είναι προσβάσιμα με κινητό (smartphone) στην εφαρμογή [i-agric-ypaat](#)

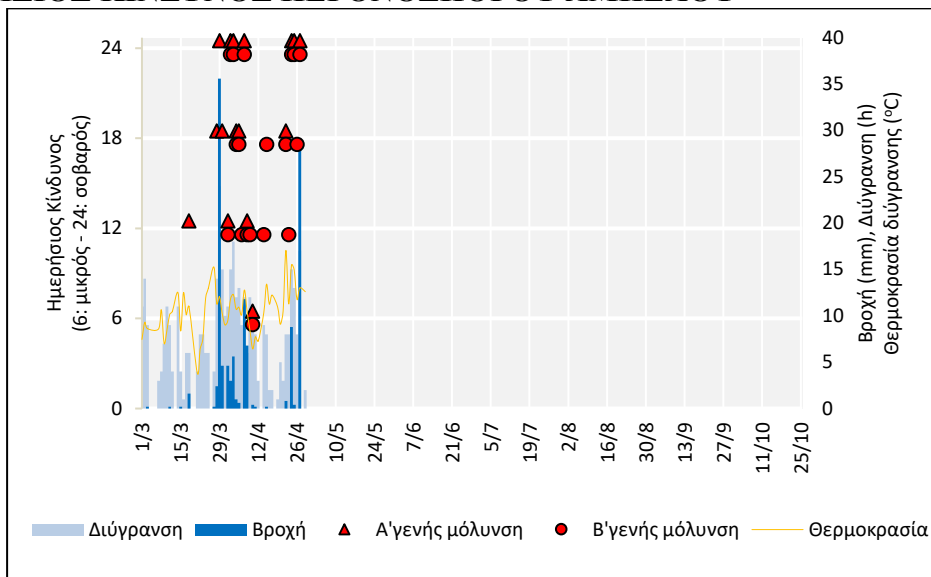
Τα Δελτία αναρτώνται στον ηλεκτρονικό κόμβο του Υπουργείου [www.minagric.gr](http://www.minagric.gr)

Δωρεάν παραλαβή των δελτίων στο ηλεκτρονικό ταχυδρομείο, με απλό αίτημα στα email της υπηρεσίας.

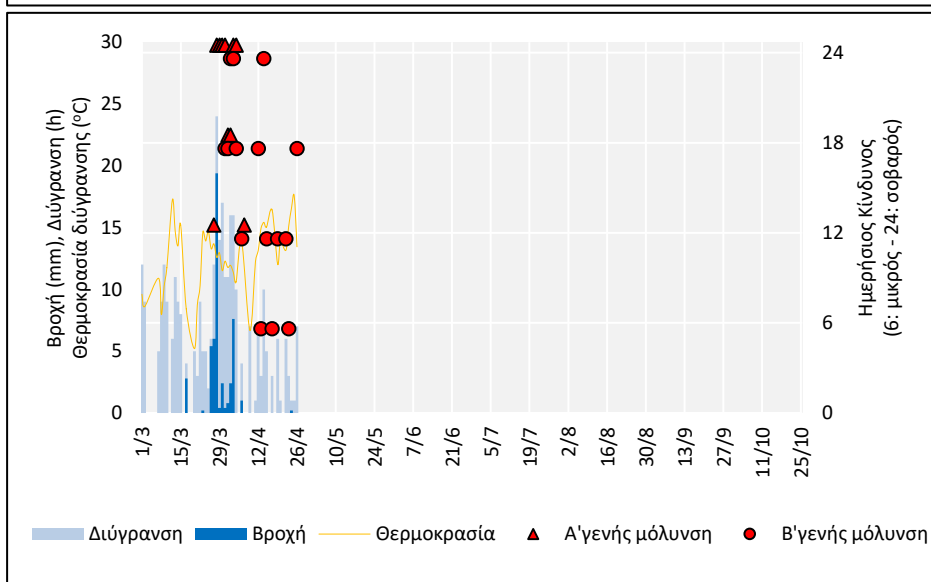


## ΗΜΕΡΗΣΙΟΣ ΚΙΝΔΥΝΟΣ ΠΕΡΟΝΟΣΠΟΡΟΥ ΑΜΠΕΛΟΥ

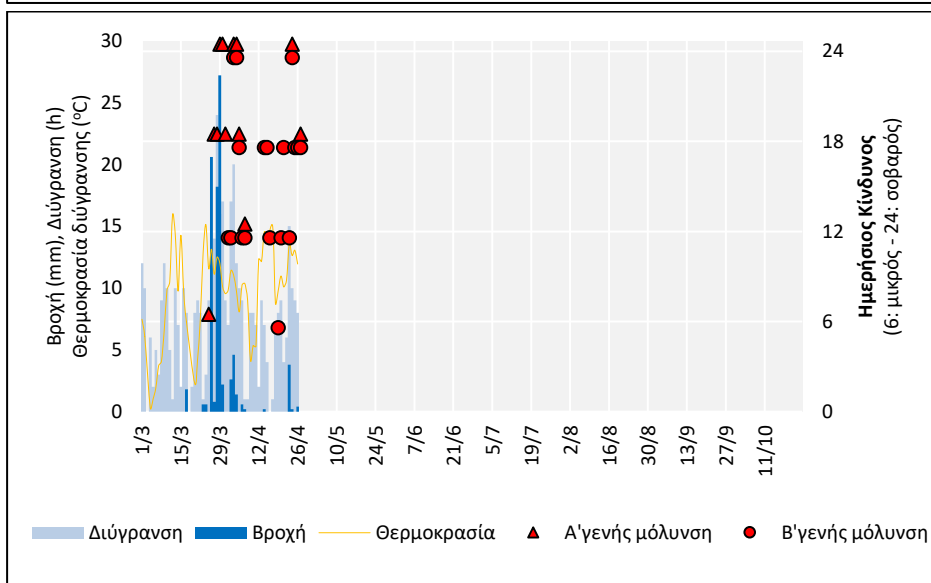
Πίεση  
Περονόσπορον  
Μεσσηνία (Βελίκα)



Πίεση  
Περονόσπορον  
Αχαΐα (Πάτρα)

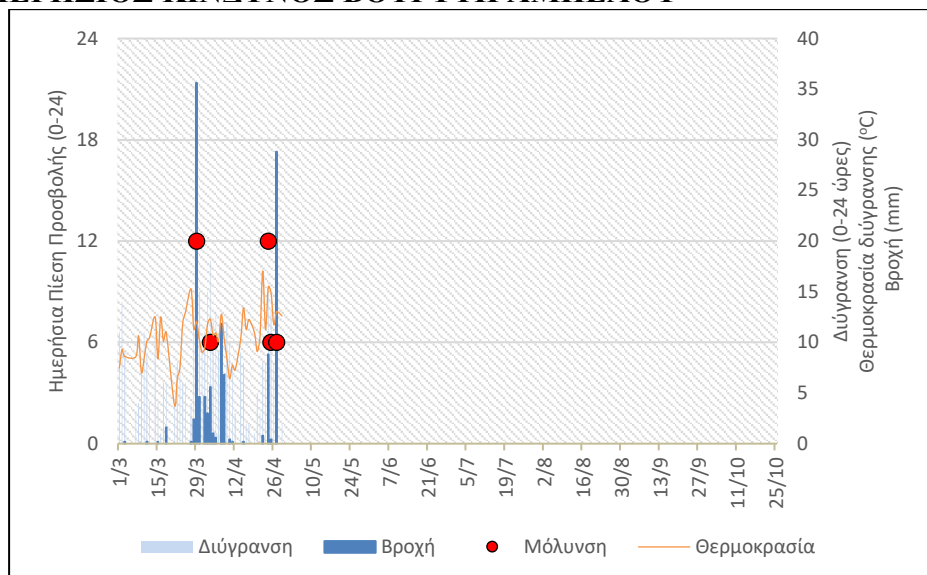


Πίεση  
Περονόσπορον  
Αιτωλοακαρνανία  
(Αγρίνιο)

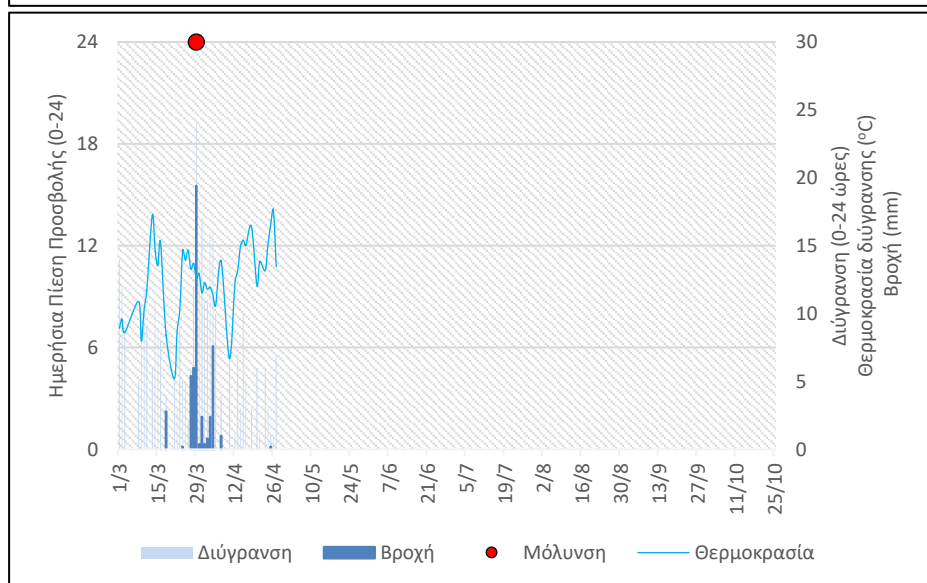


## ΗΜΕΡΗΣΙΟΣ ΚΙΝΔΥΝΟΣ ΒΟΤΡΥΤΗ ΑΜΠΕΛΟΥ

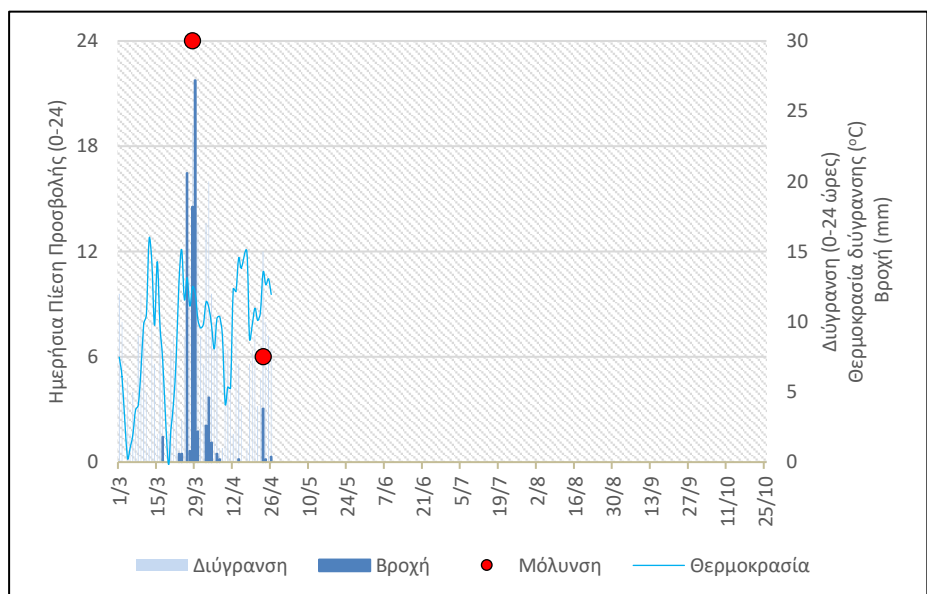
**Πίεση  
Βοτρύτη  
Μεσσηνία (Βερίκα)**



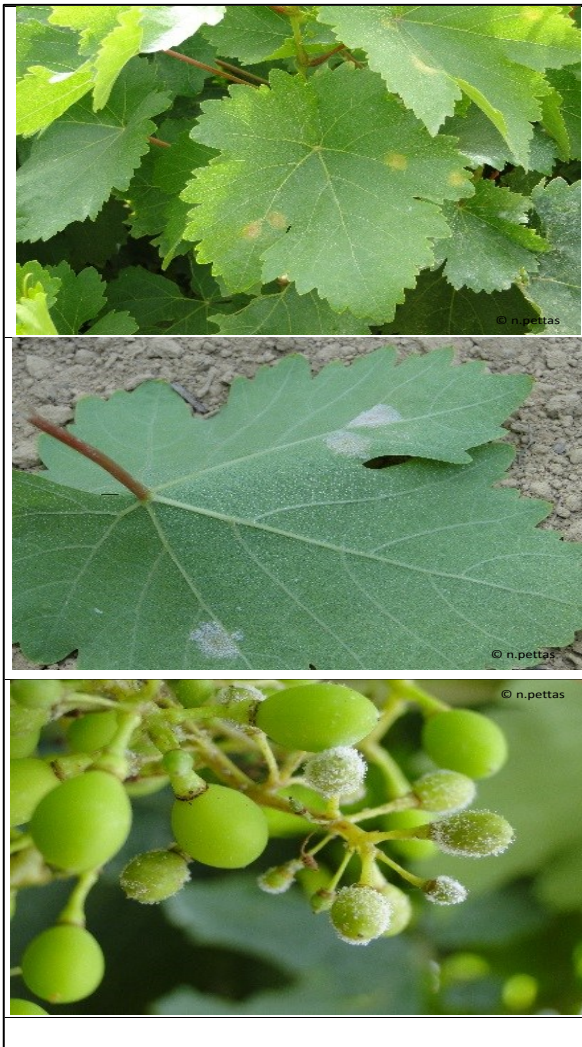
**Πίεση  
Βοτρύτη  
Αχαΐα (Πάτρα)**



**Πίεση  
Βοτρύτη  
Αιτωλοακαρνανία  
(Αγρίνιο)**



## ΠΕΡΟΝΟΣΠΟΡΟΣ ΑΜΠΕΛΟΥ



## ΕΥΔΕΜΙΔΑ ΑΜΠΕΛΟΥ



## ΕΙΣΟΔΟΣ ΒΟΤΡΥΤΗ ΣΤΟ ΣΤΑΔΙΟ ΠΤΩΣΗΣ ΤΟΥ ‘ΚΑΠΕΛΟΥ’

